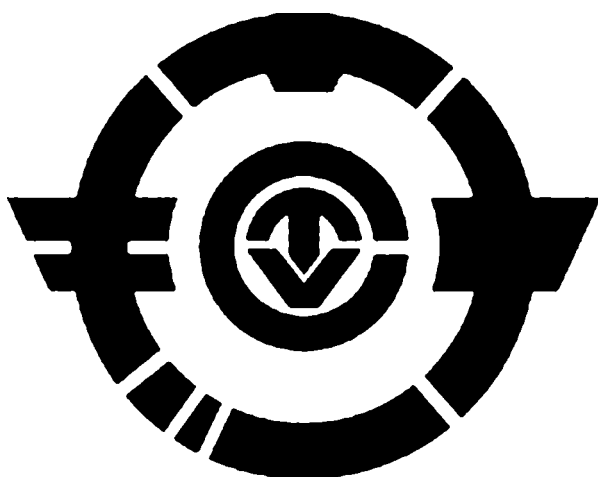


消防年報

2013



稻敷地方広域市町村圏事務組合

消 防 本 部

はじめに

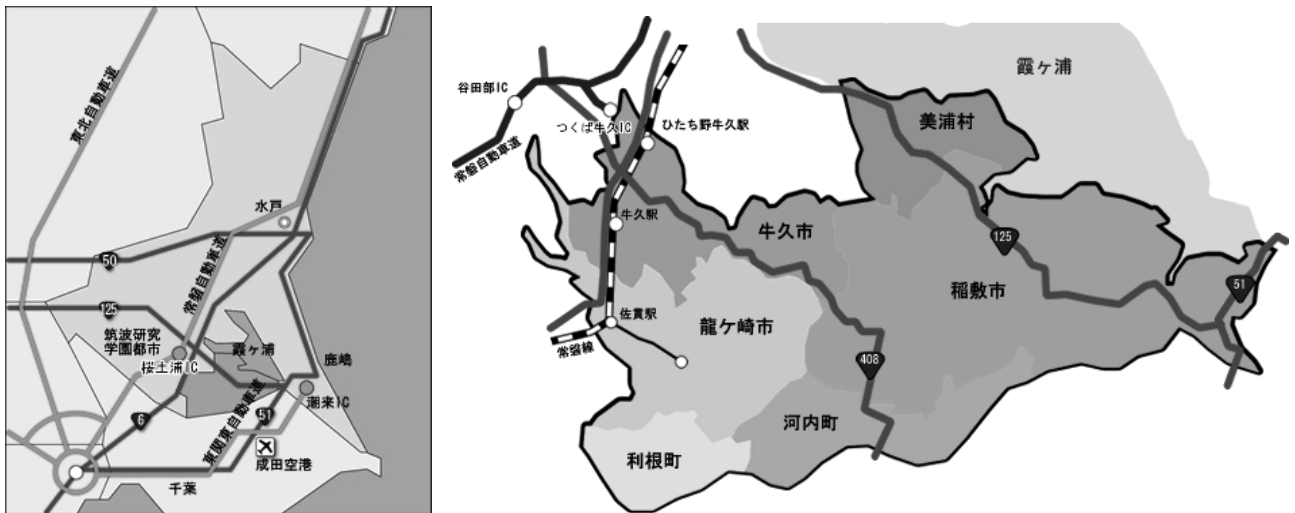
この年報は、稲敷広域消防の現勢及び平成 24 年中の消防業務に関する諸般の事項を集録し、消防事情を紹介するために編集しました。

また、本書における統計については、暦年を原則として作成したのですが、これらによらないものについては、それぞれ記載した年月日及び期間により作成いたしました。

平成 25 年 7 月

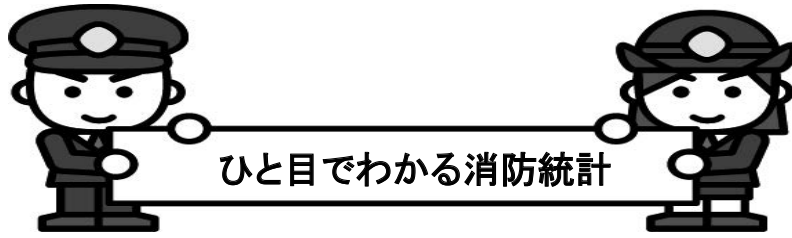
稲敷地方広域市町村圏事務組合消防本部

圏域の位置



表紙説明

「組合章」で、円形はイナシキの円満団結を示し、中心にはC、T、V（市、町、村）を配し、左右の翼は、より一層の飛躍、発展を祈念しています。



ひと目でわかる消防統計

面積 (25.4.1)

478.65Km²
構成 3市2町1村

人口 (25.4.1)

250,630人

世帯数 (25.4.1)

93,904世帯

署所数 (25.4.1)

消防本部 1
消防署 4
分署 2
出張所 3

職員数 (25.4.1)

定員 335人
実員 334人

119番通報(24年)

14,268件

消防車 (25.4.1)

水槽付ポンプ車 11台
普通ポンプ車 7台

特殊車両 (25.4.1)

はしご車 2台
化学車 2台
救助工作車 2台

救急車 (25.4.1)

高規格救急車 9台
救急車 2台

火災発生件数(24年)

80件

救急出場件数(24年)

10,027件

救助出動件数(24年)

137件

防火対象物数

5,565棟

危険物施設数

製造所 10施設
貯蔵所 478施設
取扱所 253施設

民間防火組織数

幼年消防クラブ 9
少年消防クラブ 3
婦人消防クラブ 2

目 次

| | |
|--------------------|----|
| 平成 24 年度の主な行事・事業等 | 1 |
| 稲敷広域市町村圏の概要 | 3 |
| 稲敷広域消防の沿革 | 4 |
| 総務関係 | |
| 稲敷広域消防の組織 | 11 |
| 消防本部事務分掌 | 12 |
| 消防署事務分掌 | 14 |
| 消防本部・消防署所庁舎一覧表 | 15 |
| 消防職員配置状況 | 16 |
| 消防職員階級別勤続年数 | 17 |
| 消防職員階級別年齢 | 18 |
| 職員教育・研修実施状況 | 19 |
| 組合予算 | 20 |
| 相互応援協定状況 | 21 |
| 予防関係 | |
| 予防広報活動の紹介 | 22 |
| 市町村別危険物施設状況 | 23 |
| 危険物製造所等許可状況 | 23 |
| 危険物規制事務等手数料 | 23 |
| 市町村別防火対象物現況 | 24 |
| 法届出状況 | 25 |
| 条例届出状況 | 26 |
| 中高層建築物 | 27 |
| 建築確認事務状況 | 28 |
| 広報・広聴実施状況 | 29 |
| 民間防火組織一覧 | 30 |
| 警防関係 | |
| 消防機動力 | 31 |
| 消防車両等の配置状況 | 33 |
| 主な消防器具等 | 35 |
| 消防隊の主な訓練及び講習会等 | 36 |
| 総出場状況 | 39 |
| 所属別火災出場状況 | 40 |
| 救助事故種別出動件数及び活動件数 | 41 |
| 救助事故種別救助人員及び車両搬送人員 | 41 |
| 救助事故種別出動人員及び活動人員 | 41 |
| 救助事故種別発生場所別出動件数 | 42 |
| 救助事故種別発生場所別活動件数 | 42 |

| | |
|-------------------|----|
| 救助事故種別発生場所別救助人員 | 42 |
| 救助事故種別出動車両台数 | 43 |
| 救助事故種別活動車両台数 | 43 |
| 救助隊員の訓練実施状況 | 43 |
| 圏域内市町村別消防水利施設設置状況 | 44 |

通信関係

| | |
|----------------|----|
| 通信・指令の業務 | 45 |
| 通信施設状況 | 47 |
| 通信系統 | 48 |
| 無線局一覧表 | 49 |
| 119番着信件数 | 51 |
| 災害出場指令件数 | 51 |
| 緊急通報システム受信状況 | 52 |
| 気象警報注意報発令調 | 53 |
| 月別風速・気温・湿度・雨量調 | 54 |

火災関係

| | |
|---------------|----|
| 火災統計上の参考事項 | 55 |
| 火災概況 | 57 |
| 市町村別火災概要 | 58 |
| 月別火災種別 | 59 |
| 曜日別火災種別 | 59 |
| 時間帯別火災種別 | 59 |
| 火災種別出火原因 | 60 |
| 過去5年間の火災原因状況 | 60 |
| 過去10年間の火災件数推移 | 61 |

救急関係

| | |
|-------------------|----|
| 市町村別救急出場状況 | 62 |
| 月別救急出場状況 | 62 |
| 曜日別救急出場状況 | 63 |
| 時間帯別救急出場状況 | 63 |
| 事故種別年齢区分別搬送状況 | 64 |
| 事故種別傷病程度別搬送状況 | 64 |
| 救急隊員の行った応急処置件数調 | 65 |
| 市町村別救急発生状況推移 | 66 |
| 救急出場状況推移 | 67 |
| 救命講習実施状況 | 67 |
| ドクターヘリ及びドクターカーの紹介 | 68 |

管内消防団関係

| | |
|----------|----|
| 管内消防団の状況 | 69 |
|----------|----|

平成 24 年度の主な行事・事業等

4 月

- ◆ 職員 9 名を採用 職員数 332 名となる。
- ◆ 龍ヶ崎消防署新河分署を開設し、龍ヶ崎消防署河内出張所、江戸崎消防署新利根出張所を閉庁する。組織は、4 署 2 分署 3 出張所となる。
- ◆ 稲敷地方危険物安全協会総会 27 日



龍ヶ崎消防署新河分署

5 月

- ◆ 消防職員人事評価研修（前期）
- ◆ 二組合水防訓練 20 日

6 月

- ◆ 平成 24 年度第 1 回消防運営委員会
- ◆ 稲敷地方広域市町村圏事務組合水防協議会
- ◆ 潜水救助訓練（海洋高校）
- ◆ 茨城県消防救助技術大会 14 日
- ◆ 霞ヶ浦地区水防訓練
- ◆ 第 1 回予防研修会（危険物関係）26 日・27 日
- ◆ 緊急通報システム担当者会議 12 日



指揮訓練

7 月

- ◆ 防火管理者再講習会 26 日
- ◆ 指揮訓練 18 日・19 日
- ◆ 消防救助技術関東地区指導会（展示訓練参加）
- ◆ 救急事例検討会（利根署担当）

8 月

- ◆ 第 2 回予防研修会（社会福祉施設関係）28 日・29 日
- ◆ 全国消防救助技術指導会 7 日

9 月

- ◆ 平成 24 年度第 2 回消防運営委員会
- ◆ 第 1 回火災原因調査研修会（消防大学卒業生による講義） 20 日・21 日
- ◆ 県内高度救助隊研究会（稲敷担当）
- ◆ 救急救助総合訓練（複数傷病者対応訓練）

10月

- ◆ 甲種防火管理者講習会 4日・5日
- ◆ 日本防災協会防災講座 19日
- ◆ 資機材搬送車, 龍ヶ崎消防署へ配置 29日
- ◆ 県南南部操法大会 (稲敷市須賀津地内) 21日
- ◆ 新河分署外構工事完了



資機材搬送車

11月

- ◆ 特殊災害対応訓練 15日・16日
- ◆ 第3回予防研修会 (立入検査に係る法令解釈) 6日・7日
- ◆ 消防職員人事評価研修 (後期)
- ◆ 平成24年度消防運営委員会行政視察 (宮城県)



特殊災害対応訓練

12月

- ◆ 第2回火災原因調査研修会 (事例発表) 6日・7日
- ◆ 緊急自動車安全運転講習会 11日・12日
- ◆ 高規格救急車, 江戸崎消防署へ配置 15日



緊急自動車安全運転講習会

1月

- ◆ 水槽付消防ポンプ自動車 (水Ⅱ型CAFS装置付) 利根消防署へ配置 17日



水槽付消防ポンプ自動車 (水Ⅱ型CAFS付)

2月

- ◆ 震災対応訓練 7日
- ◆ 第4回予防研修会 (火災予防条例の審査基準等) 21日・22日
- ◆ 放射能の除染に関する研修会 28日
- ◆ 救助事例検討会 (牛久署担当)
- ◆ 稲敷広域・阿見町広域化協議会



震災対応訓練

3月

- ◆ 第3回火災原因調査研修会 (損害査定等) 14日・15日

稲敷広域市町村圏の概要

本圏域は、都心より東へ50～70 km、茨城県の南端に位置し、JR常磐線沿いの龍ヶ崎市、牛久市と東に位置する稲敷市を中心に3市2町1村によって構成され、人口は、約25万1千人、総面積は、約480 k m²に及んでいます。

圏域北部は、風光明媚な霞ヶ浦に面し、東南部は、釣りの名所である利根川、横利根川に境を接し、西部は、紫峰筑波山を北方に仰ぎ、小貝川、牛久沼で境をなしています。

圏域内総面積のうち、約25%が稲敷台地と呼ばれる標高25m前後の台地で、西部は、JR佐貫駅、JR牛久駅及びJRひたち野うしく駅を玄関口に首都圏のベッドタウンとして都市化の進展と人口が増加し住宅団地等の開発が盛んであるなか、圏央から東部においては、県内有数の穀倉地帯として整備の進んだ水田が広がる一方、近年、首都圏中央連絡自動車道等の建設に伴い、各地に工業団地の開発が行われ、農業中心に経緯してきた様相にも、変化が著しい状況にあります。

こうしたなかで、当組合消防本部は、圏域内25万余の住民のため、安全で豊かな街づくりに、防災の担い手として努力しております。

構成市町村面積・人口・世帯数

平成25年4月1日現在

| 市町村別 | 面積 (k m ²) | 人口 (人) | 世帯数 (戸) |
|------|------------------------|---------|---------|
| 龍ヶ崎市 | 78.20 | 79,370 | 30,771 |
| 牛久市 | 58.88 | 83,044 | 32,775 |
| 稲敷市 | 205.78 | 45,013 | 14,831 |
| 利根町 | 24.90 | 16,972 | 6,250 |
| 河内町 | 44.32 | 9,654 | 2,984 |
| 美浦村 | 66.57 | 16,577 | 6,293 |
| 合計 | 478.65 | 250,630 | 93,904 |

(人口・世帯数は茨城県企画部統計課調)

稲敷広域消防の沿革

龍ヶ崎市，牛久町，江戸崎町，利根町，東村，河内村，新利根村，美浦村，桜川村の9ヶ市町村は，昭和47年8月15日の広域市町村整備配置要綱により広域市町村圏の指定をうけたので，同要綱に基づいて総合計画を策定し，昭和48年12月17日，茨城県知事より稲敷地方広域市町村圏事務組合の設立を条件付きで許可された。しかし，消防の特殊性を鑑み昭和49年6月10日消防条項を規約に組入れ昭和50年4月1日，消防本部を発足する。

- 昭和50年 4月 1日 1市3町5村をもって稲敷地方広域市町村圏事務組合消防本部を発足し，既設の龍ヶ崎消防署を核として業務を開始する。消防職員37名増員 職員数97名となる。初代消防長 岡田昭守 就任。
- 7月 1日 江戸崎消防署並びに牛久消防署を開設し，3署とした。水槽付消防ポンプ自動車1台購入 江戸崎消防署へ配置した。水槽付消防ポンプ自動車1台，牛久町より移譲を受け，牛久消防署へ配置した。救急自動車2台及び司令車2台購入し，江戸崎，牛久消防署へ各1台配置した。乗用車1台購入，消防本部に配置した。
- 7月 28日 普通消防ポンプ自動車1台購入，江戸崎消防署へ配置した。
- 10月 1日 消防職員1名増員，職員数98名となる。
- 昭和51年 4月 1日 消防職員25名増員，職員数123名となる。
- 4月 2日 先に開設した牛久消防署庁舎，鉄筋コンクリート一部2階建，延面積441.50㎡が完成し移転した。
- 7月 1日 江戸崎消防署東出張所を開設し，3署1出張所とした。消防職員1名増員 職員数124名となる。
- 7月 8日 救急自動車，司令車及び連絡車，各1台購入，江戸崎消防署東出張所，消防本部に配置した。
- 8月 10日 消防長 宮本 衛 となる。
- 8月 30日 水槽付消防ポンプ自動車，普通消防ポンプ自動車各1台購入，牛久消防署，江戸崎消防署東出張所に配置した。
- 12月 17日 先に開設した江戸崎消防署庁舎，鉄筋コンクリート一部2階建，延面積458.55㎡が完成し移転した。
- 昭和52年 4月 1日 消防職員35名増員，職員数158名となる。
- 7月 1日 龍ヶ崎消防署利根出張所を開設し，3署2出張所とした。水槽付消防ポンプ自動車，救急自動車，司令車各1台購入，龍ヶ崎消防署利根出張所に配置した。
- 12月 6日 先に開設した江戸崎消防署東出張所庁舎，鉄筋コンクリート平屋建，延面積290.00㎡が完成し移転した。
- 昭和53年 1月 20日 江戸崎消防署美浦出張所を開設，庁舎鉄筋コンクリート平屋建，延面積363.84㎡，3署3出張所とした。
- 4月 1日 消防職員20名増員，職員数178名となる。

- 7月 1日 龍ヶ崎消防署新利根出張所及び江戸崎消防署桜川出張所を開設し、3署5出張所とした。消防職員7名増員、職員数185名となる。
水槽付ポンプ自動車、連絡車各2台購入、龍ヶ崎消防署新利根出張所及び江戸崎消防署桜川出張所に配置した。
- 昭和54年 10月20日 18m梯子付消防ポンプ自動車を購入、江戸崎消防署美浦出張所に配置した。
1月 1日 消防職員1名増員、職員数186名となる。
1月25日 先に開設した龍ヶ崎消防署利根出張所庁舎、鉄筋コンクリート平屋建、延面積284.08㎡が完成し移転した。
2月16日 日本自動車工業会より救急自動車1台寄贈、龍ヶ崎消防署新利根出張所に配置した。
4月 1日 消防職員17名増員、職員数203名となる。
7月 1日 龍ヶ崎消防署河内出張所を開設し、3署6出張所とした。水槽付ポンプ自動車、連絡車各1台購入、龍ヶ崎消防署河内出張所及び江戸崎消防署桜川出張所に配置した。
- 昭和55年 1月 1日 消防職員2名増員、職員数205名となる。
2月13日 先に開設した江戸崎消防署桜川出張所庁舎、鉄筋コンクリート平屋建、延面積289.53㎡が完成し移転した。
2月29日 先に開設した龍ヶ崎消防署新利根出張所庁舎、鉄筋コンクリート平屋建、延面積291.91㎡が完成し移転した。
3月29日 救急自動車1台購入 江戸崎消防署桜川出張所に配置した。
8月22日 財団法人日本消防協会より救急自動車1台寄贈 牛久消防署に配置した。
- 昭和56年 2月27日 救急自動車1台購入 龍ヶ崎消防署河内出張所に配置した。
3月 2日 先に開設した龍ヶ崎消防署河内出張所庁舎、鉄筋コンクリート平屋建、延面積305.50㎡が完成し移転した。
3月27日 消防本部庁舎、鉄筋コンクリート3階建、延面積997.71㎡が完成し移転した。
10月 1日 消防長 仲山 徹となる。
12月15日 牛久消防署庁舎増築、車庫、仮眠室104.00㎡が完成した。
- 昭和57年 1月26日 牛久町石油ガス組合連合会、牛久地区危険物安全協会より査察広報車1台寄贈 牛久消防署に配置した。
2月26日 普通消防ポンプ自動車1台更新 龍ヶ崎消防署に配置した。
4月 1日 消防職員8名増員 職員数205名となる。
8月20日 水槽付消防ポンプ自動車、普通消防ポンプ自動車各1台更新 龍ヶ崎消防署及び牛久消防署に配置した。
- 昭和58年 3月14日 龍ヶ崎消防署河内出張所に救助訓練塔A、B、C塔が完成した。
10月 1日 消防長事務取扱 宮本 衛となる。
12月19日 化学消防ポンプ付自動車1台を購入 龍ヶ崎消防署に配置した。
- 昭和59年 3月30日 茨城県防災行政無線が消防本部に設置される。
8月15日 消防長事務取扱 岡田昭守となる。
11月30日 日本中央競馬会より司令車1台寄贈 江戸崎消防署に配置した。
12月26日 水槽付ポンプ自動車を購入 龍ヶ崎消防署に配置した。
- 昭和60年 3月 1日 救急指令装置、地図検索装置を設置、通信指令室を開設した。

- 4月 1日 消防本部の組織規則の一部を改正し消防本部の機構を3課10係とした。
- 9月 18日 ワゴン車1台を購入 消防本部に配置した。連絡車1台購入 消防本部に配置した。
- 10月 11日 国際科学博覧会協会より、普通ポンプ自動車1台寄贈 消防本部に配置した。
- 昭和 61年 2月 25日 救急自動車1台購入 龍ヶ崎消防署に配置した。
- 6月 1日 牛久町が市制を施行し牛久市となり、構成市町村は2市2町5村となる。
- 11月 6日 水槽付消防ポンプ自動車1台更新 牛久消防署に配置した。
- 12月 20日 日本中央競馬会よりワゴン車1台寄贈 江戸崎消防署に配置した。
- 昭和 62年 4月 1日 消防職員27名増員 職員数225名となる。龍ヶ崎消防署利根出張所を昇格し、利根消防署として開設。職員数17名を配置し、水槽付消防ポンプ自動車1台、救急自動車1台、連絡車1台を配置した。龍ヶ崎消防署西部出張所を開設。職員数11名を配置し、水槽付消防ポンプ自動車1台、救急自動車1台、連絡車1台を配置した。牛久消防署西部出張所を開設。職員数11名を配置し、水槽付消防ポンプ自動車1台、救急自動車1台、連絡車1台を配置した。
- 5月 29日 司令車1台更新 牛久消防署に配置した。
連絡車1台購入 龍ヶ崎消防署西部出張所に配置した。
- 6月 5日 乗用車1台更新 消防本部に配置した。
- 9月 28日 救急自動車1台更新 江戸崎消防署に配置した。
- 10月 31日 水槽付消防ポンプ自動車2台更新 龍ヶ崎消防署西部出張所及び牛久消防署西部出張所に配置した。
- 昭和 63年 1月 28日 日本損害保険協会より救急自動車1台寄贈 牛久消防署に配置した。
- 1月 31日 利根消防署署長室、車庫65.2㎡を増築完成した。
- 6月 13日 財団法人日本防火協会よりワゴン車1台寄贈 消防本部に配置した。
- 7月 26日 財団法人日本消防協会より電源照明車1台寄贈 龍ヶ崎消防署に配置した。
- 10月 13日 日本中央競馬会よりマイクロバス1台寄贈 江戸崎消防署に配置した。
- 平成 元年 6月 29日 資機材搬送車1台購入し消防本部に配置した。司令車1台購入し利根消防署に配置した。連絡車1台更新 江戸崎消防署美浦出張所に配置した。
- 10月 20日 救助工作車1台購入 龍ヶ崎消防署に配置した。
電源照明車1台を龍ヶ崎消防署より配置換え 牛久消防署に配置した。
- 12月 25日 救急自動車1台更新 江戸崎消防署東出張所に配置した。
- 平成 2年 2月 26日 水難救助用ジェットスキー2艇購入 龍ヶ崎消防署及び江戸崎消防署に配置した。
- 11月 30日 日本損害協会より救急自動車1台寄贈 江戸崎消防署美浦出張所に配置した。
- 12月 26日 水槽付消防ポンプ自動車1台更新 江戸崎消防署に配置した。
- 平成 3年 1月 24日 予備車1台購入 消防本部に配置した。
- 2月 18日 救急自動車1台更新 利根消防署に配置した。
- 3月 29日 連絡車2台更新 江戸崎消防署桜川出張所及び龍ヶ崎消防署新利根出張所に配置した。
- 4月 1日 消防職員18名増員 職員数235名となる。
- 5月 10日 水難救助艇1艇を購入 利根消防署に配置した。
- 11月 25日 普通ポンプ自動車1台更新 牛久消防署に配置した。

- 12月12日 通信指令装置及び車両に消防用無線全国共通波を整備した。
- 12月26日 救急自動車4台に心電図伝送装置及び自動車電話を整備した。
- 平成4年 1月29日 山之内製薬株式会社より救急自動車1台寄贈 龍ヶ崎消防署西部出張所に配置した。
- 2月12日 救急自動車1台更新 龍ヶ崎消防署新利根出張所に配置した。
- 4月1日 消防職員14名増員 職員数248名となる。
- 5月30日 消防長事務取扱 内藤謙吉となる。
- 8月6日 消防長事務取扱 海老原龍生となる。
- 12月15日 救急自動車7台に心電図伝送装置を配備した。
- 平成5年 3月29日 司令車1台更新 江戸崎消防署に配置した。
- 4月1日 消防長 海老原淳二となる。
- 6月25日 連絡車1台更新 龍ヶ崎消防署河内出張所に配置した。
- 10月5日 普通ポンプ自動車1台更新 江戸崎消防署に配置した。
- 12月14日 救急自動車1台更新 牛久消防署西部出張所に配置した。
- 平成6年 4月1日 消防職員13名増員 職員数259名となる。
- 5月30日 連絡車1台更新 消防本部に配置した。
- 6月24日 司令車1台更新 龍ヶ崎消防署に配置した。連絡車1台更新 江戸崎消防署東出張所に配置した。
- 10月14日 普通消防ポンプ自動車1台更新 龍ヶ崎消防署に配置した。
- 11月22日 40m梯子付消防自動車1台購入 牛久消防署に配置した。小型救助艇(ジェット推進式)を江戸崎消防署桜川出張所(桜川村和田地区へ格納)へ配置した。
- 12月12日 水槽付消防ポンプ自動車1台更新 江戸崎消防署東出張所に配置した。
- 平成7年 2月28日 救急自動車1台更新 江戸崎消防署桜川出張所に配置した。
- 4月1日 消防本部の組織規則を一部改正し、本部の機構を5課13係とした。また、消防署の組織規程を全部改正した。
- 消防職員15名増員 職員数273名となる。
- 8月23日 八鉦グループ(八鉦石油株式会社, 八鉦運輸株式会社, 八鉦電子株式会社)より、連絡車1台寄贈 牛久消防署西部出張所に配置した。
- 9月5日 消火隊3隊を含む計6隊が緊急消防援助隊として登録された。
- 10月6日 消防本部20周年記念式典開催
- 稲敷地方危険物安全協会より予防広報車1台寄贈 消防本部に配置した。
- 平成8年 3月18日 救急自動車1台更新 龍ヶ崎消防署河内出張所に配置した。
- 3月28日 水槽付消防ポンプ自動車2台更新 利根消防署及び江戸崎消防署美浦出張所に配置した。連絡車1台更新 消防本部に配置した。
- 4月1日 消防職員16名増員 職員数287名となる。
- 6月1日 河内村及び新利根村が町制を施行し河内町, 新利根町となり, 構成市町村は, 2市4町3村となる。
- 9月1日 東村が町制を施行し東町となり, 構成市町村は, 2市5町2村となる。
- 11月7日 20m梯子付消防自動車1台更新 江戸崎消防署美浦出張所に配置した。
- 11月27日 水槽付消防ポンプ自動車1台更新 龍ヶ崎消防署新利根出張所に配置した。
- 平成9年 3月14日 連絡車1台更新 消防本部に配置した。

- 3月26日 救急自動車1台更新（高規格救急車とする） 龍ヶ崎消防署に配置した。
- 4月1日 消防職員16名増員 職員数299名となる。
- 8月4日 龍ヶ崎市より救助ボート2艇移譲 龍ヶ崎消防署西部出張所及び江戸崎消防署東出張所に配置した。
- 9月30日 日本中央競馬会より査察車1台寄贈 江戸崎消防署に配置した。
- 12月3日 化学消防ポンプ自動車（IV型）1台更新 龍ヶ崎消防署に配置した。
- 12月5日 普通消防ポンプ自動車1台更新 利根消防署に配置した。
- 12月12日 水槽付消防ポンプ自動車2台更新 龍ヶ崎消防署河内出張所及び江戸崎消防署桜川出張所に配置した。
- 平成10年 4月1日 消防職員11名増員 職員数309名となる。
- 12月17日 救急自動車1台更新（2B） 龍ヶ崎消防署西部出張所に配置した。
- 平成11年 1月12日 連絡車1台更新 消防本部に配置した。
- 1月18日 水槽付消防ポンプ自動車1台更新 龍ヶ崎消防署に配置した。
- 1月19日 普通消防ポンプ自動車1台更新 牛久消防署に配置した。
- 1月20日 救急自動車1台更新（高規格救急車とする） 牛久消防署に配置した。
- 2月16日 救助工作車1台購入 江戸崎消防署に配置した。
- 2月23日 連絡車1台更新 江戸崎消防署桜川出張所に配置した。
- 3月23日 江戸崎消防署庁舎増築 2階建406.07㎡が完成した。
- 3月31日 連絡車1台更新 消防本部に配置した。
- 4月1日 消防長 松本育之となる。消防職員12名増員 職員数318名となる。
- 平成12年 1月18日 水槽付消防ポンプ自動車1台及び普通ポンプ自動車1台更新 龍ヶ崎消防署に配置した。
- 2月23日 救急自動車1台更新（高規格救急車とする） 江戸崎消防署に配置した。
- 4月1日 消防職員6名増員 職員数321名となる。
- 8月25日 司令車1台更新 牛久消防署に配置した。
- 9月21日 指揮隊車1台更新 消防本部に配置した。
- 平成13年 4月1日 消防長 関口忠夫となる。消防職員7名増員 職員数322名となる。
- 6月21日 連絡車1台更新 龍ヶ崎消防署西部出張所に配置した。
- 11月9日 救急自動車2台更新（2B）江戸崎消防署東出張所及び江戸崎消防署美浦出張所に配置した。
- 平成14年 4月1日 消防本部の組織に関する規則の一部を改正し、消防本部の機構を4課11係とした。消防職員2名増員 職員数320名となる。
- 平成15年 4月1日 消防長 酒井保之となる。
- 8月29日 連絡車1台更新 江戸崎消防署美浦出張所に配置した。
- 9月1日 司令車1台更新 利根消防署に配置した。
- 9月30日 稲敷地方危険物安全協会より予防広報車1台寄贈 消防本部に配置した。
- 10月29日 水難救助艇1台更新 龍ヶ崎消防署に配置した。
- 12月18日 水槽付消防ポンプ自動車1台更新 牛久消防署に配置した。
- 平成16年 1月19日 救急自動車1台更新（高規格救急車とする） 利根消防署に配置した。
- 4月1日 消防長 長田保一となる。消防本部の組織に関する規則の一部を改正し、消防本部の機構を5課10係とした。消防署の組織に関する規程の一部を改正し、

- 消防署の機構を3課とした。消防職員4名増員 職員数317名となる。
- 平成17年 3月22日 江戸崎町，東町，新利根町，桜川村の4町村合併により稲敷市誕生。
- 4月 1日 消防職員5名増員 職員数322名となる。
- 7月 1日 消防署の組織に関する規程の一部を改正し，消防署の機構を4課とした。
- 平成18年 3月15日 龍ヶ崎消防署新庁舎，鉄骨造2階建，延面積1967.64㎡が完成し移転した。消防本部通信指令課に高機能通信指令装置が更新となる。
- 4月 1日 消防長 川崎榮一となる。
- 5月19日 栗山繁氏（前牛久消防署長）より連絡車1台寄贈 牛久消防署に配置した。
- 6月 2日 株式会社盤石より龍ヶ崎消防署にカエル石像が寄贈された。
- 7月11日 龍ヶ崎地区危険物安全協会より軽自動車1台寄贈 龍ヶ崎消防署に配置した。
- 平成19年 2月21日 水槽付消防ポンプ自動車1台更新 牛久消防署西部出張所に配置した。
- 2月15日 高規格救急自動車1台更新 龍ヶ崎消防署に配置した。
- 3月14日 社団法人日本損害保険協会より高規格救急自動車1台寄贈 牛久消防署西部出張所に配置した。
- 7月 6日 資機材搬送車1台更新 消防本部に配置した。
- 7月24日 水難救助艇1台更新 江戸崎消防署桜川出張所に配置した。
- 平成20年 1月 9日 連絡車1台更新 江戸崎消防署新利根出張所に配置した。
- 1月22日 水槽付消防ポンプ自動車1台更新 龍ヶ崎西部出張所に配置した。
- 4月 1日 消防長 仲山松男となる。
- 消防職員11名増員 職員数322名となる。
- 9月16日 水難救助ボートを牛久消防署へ配置した。
- 平成21年 1月15日 高規格救急自動車1台を更新 江戸崎消防署桜川出張所に配置した。
- 2月10日 消防ポンプ自動車を1台更新 牛久消防署へ配置した。
- 2月10日 水槽付消防ポンプ自動車を更新 江戸崎消防署へ配置した。
- 4月 1日 救急自動車を江戸崎消防署桜川出張所より配置替え 牛久消防署へ配置した。
- 4月 1日 牛久消防署東部出張所新庁舎を開設 鉄骨平屋建て，延床面積575.0㎡，職員16名を配置した。同西部出張所を閉庁する。
- 消防長 川井 寛となる。
- 消防職員11名を採用 職員数327名となる。
- 平成22年 2月18日 高規格救急自動車1台を更新 龍ヶ崎消防署河内出張所に配置した。
- 2月24日 救助工作車1台（Ⅲ型）を更新 龍ヶ崎消防署に配置した。
- 3月27日 高規格救急自動車1台を更新 牛久消防署に配置した。
- 4月 1日 消防長 本谷正一となる。
- 消防本部の組織に関する規則の一部を改正し，消防本部の機構を5課11係とした。
- 消防職員8名を採用 職員数329名となる。
- 江戸崎消防署桜東分署を開設 鉄骨平屋建て，延床面積650.5㎡，職員25名水槽付消防ポンプ自動車2台，高規格救急自動車1台，連絡車1台を配置した。
- 江戸崎消防署東出張所，同桜川出張所を閉庁する。
- 7月 1日 高度救助隊（スーパーレスキュー稲敷）発足，隊員14名を龍ヶ崎消防署に配置した。

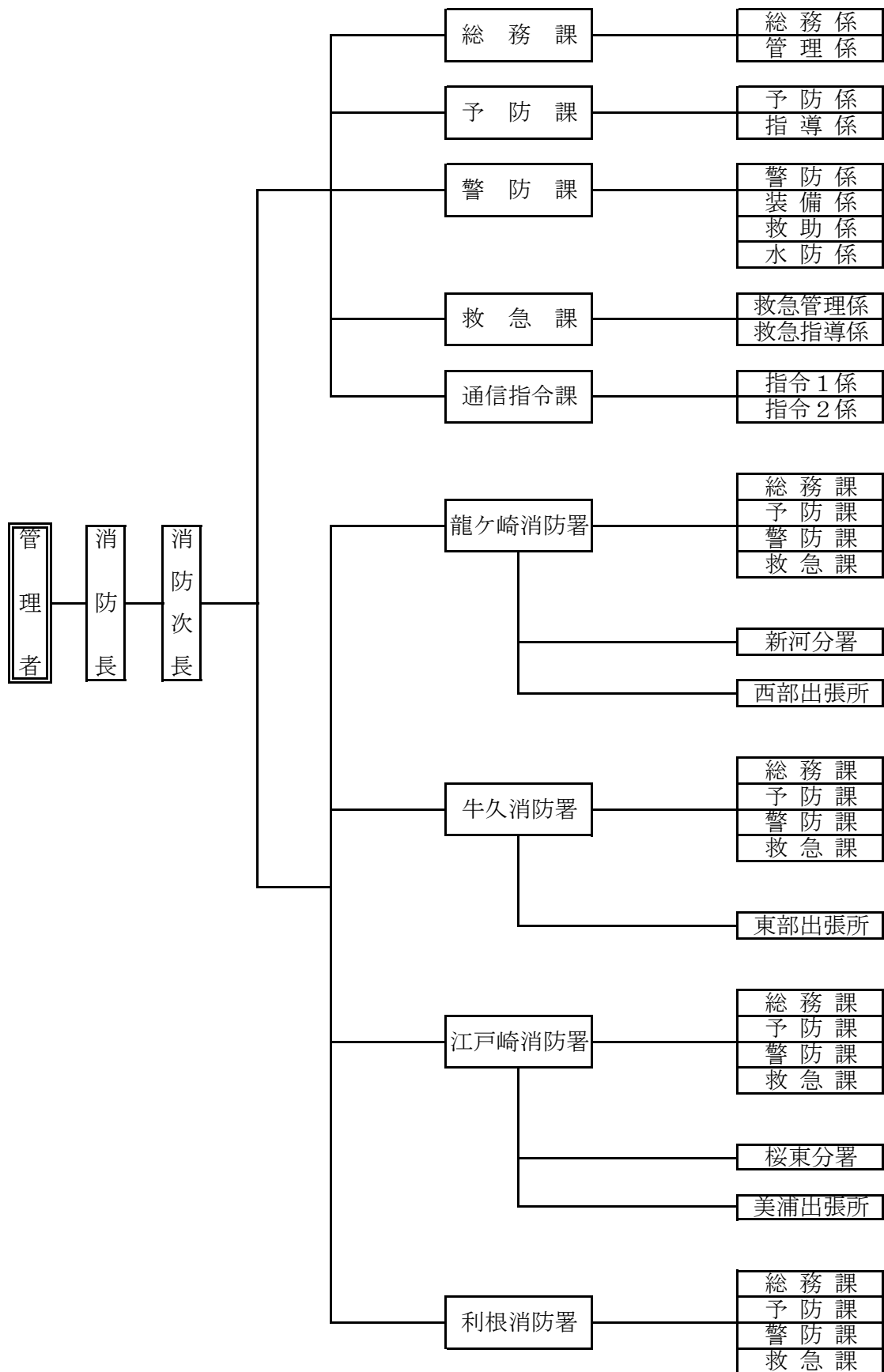
- 平成 23 年 1 月 13 日 牛久消防署庁舎増築，仮眠室 266.69 m²が完成した。
- 1 月 21 日 消防ポンプ自動車（圧縮空気泡消火装置搭載）を 1 台更新 江戸崎消防署へ配置した。
- 1 月 27 日 消防ポンプ自動車（圧縮空気泡消火装置搭載）を 1 台更新 江戸崎消防署桜東分署へ配置した。
高規格救急自動車 1 台を更新 龍ヶ崎消防署西部出張所に配置した。
- 4 月 1 日 消防職員 9 名を採用 職員数 332 名となる。
- 平成 24 年 2 月 2 日 消防ポンプ自動車（圧縮空気泡消火装置搭載）を 1 台更新 龍ヶ崎消防署へ配置した。
- 2 月 20 日 化学消防ポンプ自動車（Ⅲ型）を 1 台購入した。
- 4 月 1 日 消防職員 11 名を採用 職員数 333 名となる。
龍ヶ崎消防署新河分署を開設 鉄骨 2 階建て，延床面積 7 1 9.7 9 m²，職員 25 名，化学消防ポンプ自動車 1 台，水槽付消防ポンプ自動車 2 台，高規格救急自動車 1 台，連絡車 1 台を配置する。
龍ヶ崎消防署河内出張所，江戸崎消防署新利根出張所を閉庁する。
- 10 月 29 日 資器材搬送車 1 台購入を龍ヶ崎消防署に配置，同署に配置していた資器材搬送車 1 台を江戸崎消防署桜東分署へ配置した。
- 12 月 17 日 高規格救急自動車 1 台を更新 江戸崎消防署西部出張所に配置した。
- 平成 25 年 1 月 17 日 水槽付消防ポンプ自動車（圧縮空気泡消火装置搭載）を 1 台更新 利根消防署へ配置した。
- 4 月 1 日 消防長 酒井健生となる。
消防本部の組織に関する規則の一部を改正し，消防本部の機構を 5 課 1 2 係とした。
消防職員 14 名を採用 職員数 334 名となる。

総務



● 人事評価研修

稲敷広域消防の組織



消防本部事務分掌

総務課

- (1) 公印の管守に関する事。
- (2) 文書に関する事。
- (3) 職員の昇任、昇格に関する事。
- (4) 消防関係例規に関する事。
- (5) 消防施設の整備及び管理に関する事。
- (6) 職員の健康管理及び福利厚生に関する事。
- (7) 職員の任免、配置、服務、分限、懲戒、表彰その他人事に関する事。
- (8) 職員の給与、公務災害補償及び補償補填に関する事。
- (9) 研修計画及び管外消防との情報連絡に関する事。
- (10) 貸与品及び消耗品等に関する事。
- (11) 予算、決算及び経理に関する事。
- (12) 消防事務の企画及び事務管理に関する事。
- (13) 消防用財産の管理に関する事。
- (14) 組織及び制度に関する事。
- (15) 他の課に属さない事。

予防課

- (1) 火災の予防に関する事。
- (2) 民間防火組織等の育成及び防火思想の普及に関する事。
- (3) 予防査察及び指導に関する事。
- (4) 広報及び広聴に関する事。
- (5) 罹災証明等に関する事。
- (6) 統計に関する事。
- (7) 防火管理者及び危険物取扱者に関する事。
- (8) 火災原因及び損害の調査に関する事。
- (9) 建築確認等の同意に関する事。
- (10) 消防用設備等の検査及び指導に関する事。
- (11) 消防対象物（危険物製造所等を除く）の使用の届出等に関する事。
- (12) 火災予防条例に基づく届出等に関する事。
- (13) 火気使用設備及び器具に関する事。
- (14) 危険物製造所等の許認可に関する事。
- (15) 危険物製造所等の火災予防措置に関する事。
- (16) 少量危険物、指定可燃物等の火災予防措置に関する事。
- (17) 液化石油ガス貯蔵取扱施設の保安上の措置に関する事。
- (18) 圧縮アセチレンガス等の届出に関する事。
- (19) 防火協力団体に関する事。

警 防 課

- (1) 警防計画及び演習，訓練に関すること。
- (2) 核燃料物質及び放射性同位元素，劇物，毒物等の貯蔵取扱の届出に関すること。
- (3) 消防の相互応援に関すること。
- (4) 水火災その他災害出動及び連絡調整に関すること。
- (5) 水火災その他災害等による被害調査等に関すること。
- (6) 消防技術の研究及び指導に関すること。
- (7) 消防の教養，訓練等に関すること。
- (8) 地理水利の調査及び保守に関すること。
- (9) 都市計画等の消防施設設置に関すること。
- (10) 車両の安全運転管理及び交通事故に関すること。
- (11) 消防機械器具の整備及び管理に関すること。
- (12) 消防油脂類，消火薬剤の管理に関すること。
- (13) 消防用資機材等に関すること。
- (14) 救助業務に関すること。
- (15) 特別救助隊に関すること。
- (16) 救助統計に関すること。
- (17) 水防事務に関すること。
- (18) 稲敷地方広域市町村圏事務組合水防計画及び訓練に関すること。
- (19) 稲敷地方広域市町村圏事務組合水防協議会に関すること。

救 急 課

- (1) 救急業務に係る調査及び研究に関すること。
- (2) 救急資器材，医薬品等の整備及び管理に関すること。
- (3) 救急車両の配備，維持管理等に関すること。
- (4) 救急活動技術の研究及び指導訓練に関すること。
- (5) 医療機関その他関係機関との連絡調整に関すること。
- (6) 救急処置等の教育普及に関すること。
- (7) 救急統計に関すること。
- (8) その他救急業務に関すること。

通信指令課

- (1) 消防緊急システムの企画，調整及び運営管理に関すること。
- (2) 通信技術の研究及び指導に関すること。
- (3) 出動指令に関すること。
- (4) 通信統制に関すること。
- (5) 各種災害関係情報の収集及び伝達に関すること。
- (6) 消防及び救急の相互応援指令に関すること。
- (7) 防災行政無線に関すること。
- (8) 緊急通報システムに関すること。
- (9) その他通信指令事務に関すること。

消防署事務分掌

総務課

- (1) 公印の管守に関する事。
- (2) 文書に関する事。
- (3) 職員の研修及び訓練に関する事。
- (4) 職員の福利厚生及び健康管理に関する事。
- (5) 職員の服務、規律、願及び届に関する事。
- (6) 経理に関する事。

予防課

- (1) 火災予防思想の普及に関する事。
- (2) 予防査察及び指導に関する事。
- (3) 建築確認等の同意及び消防用設備等の検査に関する事。
- (4) 危険物、少量危険物、指定可燃物等の規制及び当該施設の査察に関する事。
- (5) 火災の原因及び損害の調査に関する事。
- (6) 火災の統計及び報告に関する事。
- (7) 防火管理者、消防設備士及び危険物取扱者に関する事。
- (8) 消防諸証明に関する事。
- (9) 防火協力団体に関する事。

警防課

- (1) 火災その他の災害の警戒及び防ぎょ活動(以下「消防活動」という。)に関する事。
- (2) 警防活動技術等の研修及び訓練に関する事。
- (3) 消防活動上支障となる物質等の調査及び防災指導に関する事。
- (4) 救急活動との連携に関する事。
- (5) 地理及び水利の調査に関する事。
- (6) 消防車両、機械器具、装備、資材等の点検整備及び保全に関する事。
- (7) 救助活動に関する事。
- (8) 救助技術の研修及び訓練に関する事。
- (9) 救助統計に関する事。
- (10) 消防団との連携に関する事。
- (11) 他の関係機関との連絡調整に関する事。

救急課

- (1) 救急活動に関する事。
- (2) 救急技術等の研修及び訓練に関する事。
- (3) 警防活動との連携に関する事。
- (4) 救急統計に関する事。
- (5) 医療機関その他関係機関との連絡調整に関する事。
- (6) 救急車両、資機材、医薬品等の点検管理に関する事。

消防本部・消防署所庁舎一覧表

| 区分 名称 | 所在地 | 建物構造 | 建物面積 | 竣工年月日 |
|-----------------|---------------------|------------------|---|--------------------------------------|
| 消防本部 | 龍ヶ崎市 3,571番地の1 | 鉄筋コンクリート造 3階建 | 庁舎 970.21 m ² 倉庫 67.16 m ² | 昭和56年3月27日 平成19年2月増築 |
| 龍ヶ崎消防署 | 龍ヶ崎市 1,759番地 | 鉄骨造 2階建 | 庁舎 1,967.64 m ² | 平成18年3月15日 |
| 牛久消防署 | 牛久市栄町 4丁目1番地 | 鉄筋コンクリート造 2階建 | 庁舎 812.19 m ² ポンプ室 8.25 m ² 油庫 6.51 m ² | 昭和51年4月2日 昭和56年12月増築 平成23年1月増築 |
| 江戸崎消防署 | 稲敷市江戸崎 乙472番地 | 鉄筋コンクリート造 2階建 | 庁舎 864.62 m ² 倉庫 16.07 m ² 倉庫 9.30 m ² | 昭和51年12月17日 平成11年3月増築 |
| 利根消防署 | 利根町布川 2,073番地 | 鉄筋コンクリート造 平家建 | 庁舎 303.40 m ² 車庫 40.00 m ² 倉庫 29.43 m ² | 昭和54年1月25日 昭和63年1月増築 平成10年3月増築 |
| 龍ヶ崎消防署 新河分署 | 河内町長竿 5,765番 | 鉄骨造 2階建 | 庁舎 719.79 m ² 倉庫 138.00 m ² | 平成24年3月24日 |
| 江戸崎消防署 桜東分署 | 稲敷市上須田 355番1 | 鉄骨造 平家建 | 庁舎 650.50 m ² 倉庫 100.00 m ² | 平成22年2月11日 |
| 龍ヶ崎消防署 西部出張所 | 龍ヶ崎市馴柴町 1区23番地の2 | 鉄筋コンクリート造 平家建 | 庁舎 319.75 m ² | 昭和62年3月12日 |
| 牛久消防署 東部出張所 | 牛久市久野町 798番地1 | 鉄骨造 平家建 | 庁舎 575.00 m ² | 平成21年3月29日 |
| 江戸崎消防署 美浦出張所 | 美浦村信太 2,618番地の1 | 鉄筋コンクリート造 平家建 | 庁舎 329.34 m ² 倉庫 34.50 m ² | 昭和53年1月26日 |

消 防 職 員 配 置 状 況

平成25年4月1日現在

| 階級 所属 | | 消 防 正 監 | 消 防 監 | 消 防 司 令 長 | 消 防 司 令 | 消 防 司 令 補 | 消 防 士 長 | 消 防 副 士 長 | 消 防 士 | そ の 他 の 職 員 | 計 |
|-------------|--|---------|-------|-----------|---------|-----------|---------|-----------|-------|-------------|-----|
| | | 消 防 長 | 1 | | | | | | | | |
| 消 防 次 長 | | ※(2) | | | | | | | | | |
| 総 務 課 | | 1 | 1 | 2 | | 1 | 1 | | | 1 | 7 |
| 予 防 課 | | | 2 | 2 | | 2 | | | | | 6 |
| 警 防 課 | | 1 | | 3 | 1 | | | | | | 5 |
| 救 急 課 | | 1 | 1 | 1 | | | | | | | 3 |
| 通 信 指 令 課 | | | 1 | 5 | 9 | 1 | | | | | 16 |
| 小 計 | | 1 | 3 | 5 | 13 | 10 | 4 | 1 | | 1 | 38 |
| 龍 ヶ 崎 消 防 署 | | | 1 | 2 | 13 | 11 | 8 | 13 | 14 | | 62 |
| 新 河 分 署 | | | | 1 | 4 | 5 | 4 | 8 | 3 | | 25 |
| 西 部 出 張 所 | | | | | 3 | 5 | 2 | 7 | 3 | | 20 |
| 小 計 | | | 1 | 3 | 20 | 21 | 14 | 28 | 20 | | 107 |
| 牛 久 消 防 署 | | | 1 | 2 | 12 | 8 | 10 | 14 | 14 | | 61 |
| 東 部 出 張 所 | | | | | 3 | 4 | 3 | 6 | 2 | | 18 |
| 小 計 | | | 1 | 2 | 15 | 12 | 13 | 20 | 16 | | 79 |
| 江 戸 崎 消 防 署 | | | 1 | 2 | 11 | 5 | 6 | 5 | 9 | | 39 |
| 桜 東 分 署 | | | | 1 | 4 | 6 | 3 | 7 | 4 | | 25 |
| 美 浦 出 張 所 | | | | 1 | 2 | 4 | 4 | 5 | 4 | | 20 |
| 小 計 | | | 1 | 4 | 17 | 15 | 13 | 17 | 17 | | 84 |
| 利 根 消 防 署 | | | | 2 | 6 | 4 | 3 | 6 | 5 | | 26 |
| 合 計 | | 1 | 6 | 16 | 71 | 62 | 47 | 72 | 58 | 1 | 334 |

※ 消防本部消防次長については、消防本部総務課長、龍ヶ崎消防署長を兼務

消 防 職 員 階 級 別 勤 続 年 数

平成25年4月1日現在

| 階級 勤続年数 | 消 防 正 監 | 消 防 監 | 消 防 司 令 長 | 消 防 司 令 | 消 防 司 令 補 | 消 防 士 長 | 消 防 副 士 長 | 消 防 士 | そ の 他 の 職 員 | 計 |
|------------|------------------|-------------|-----------------------|------------------|-----------------------|------------------|-----------------------|-------------|----------------------------|------|
| 1 年未満 | | | | | | | | 14 | | 14 |
| 1 年以上 | | | | | | | | 11 | | 11 |
| 2 " | | | | | | | | 9 | | 9 |
| 3 " | | | | | | | | 8 | | 8 |
| 4 " | | | | | | | | 10 | | 10 |
| 5 " | | | | | | | 5 | 6 | | 11 |
| 6 " | | | | | | | | | | |
| 7 " | | | | | | | | | | |
| 8 " | | | | | | 1 | 5 | | | 6 |
| 9 " | | | | | | | 4 | | | 4 |
| 10 " | | | | | | | | | | |
| 11 " | | | | | | 1 | 1 | | | 2 |
| 12 " | | | | | | 2 | 5 | | | 7 |
| 13 " | | | | | | 2 | 2 | | | 4 |
| 14 " | | | | | | 2 | 8 | | | 10 |
| 15 " | | | | | | | 11 | | | 11 |
| 16 " | | | | | 1 | 5 | 10 | | | 16 |
| 17 " | | | | | 4 | 10 | 2 | | | 16 |
| 18 " | | | | | | 6 | 6 | | | 12 |
| 19 " | | | | | 2 | 3 | 7 | | | 12 |
| 20 " | | | | | | | | | | |
| 21 " | | | | 1 | 5 | 3 | 4 | | | 13 |
| 22 " | | | | 2 | 6 | 8 | 2 | | | 18 |
| 23 " | | | | | | | | | | |
| 24 " | | | | | | | | | | |
| 25 " | | | | | 14 | 3 | | | | 17 |
| 26 " | | | | 7 | | | | | | 7 |
| 27 " | | | | | | | | | | |
| 28 " | | | | | | | | | | |
| 29 " | | | | | | | | | | |
| 30 " | | | | 4 | 2 | | | | | 6 |
| 31 " | | | | | | | | | | |
| 32 " | | | | | | | | | | |
| 33 " | | | | | | | | | | |
| 34 " | | | 1 | 6 | 10 | | | | | 17 |
| 35 " | | | | 9 | 4 | 1 | | | 1 | 15 |
| 36 " | 1 | | 2 | 13 | 11 | | | | | 27 |
| 37 " | | 5 | 3 | 13 | 2 | | | | | 23 |
| 38 " | | | 8 | 14 | 1 | | | | | 23 |
| 39 " | | | | | | | | | | |
| 40 " | | | 2 | | | | | | | 2 |
| 41 " | | 1 | | 2 | | | | | | 3 |
| 計 | 1 | 6 | 16 | 71 | 62 | 47 | 72 | 58 | 1 | 334 |
| 平均勤続年数 | 36.0 | 37.7 | 37.6 | 34.5 | 28.3 | 18.3 | 14.4 | 2.1 | 35.0 | 21.3 |

消 防 職 員 階 級 別 年 齢

平成25年4月1日現在

| 階級 年齢 | 消 防 正 監 | 消 防 監 | 消 防 司 令 長 | 消 防 司 令 | 消 防 司 令 補 | 消 防 士 長 | 消 防 副 士 長 | 消 防 士 | そ の 他 の 職 員 | 計 |
|----------|------------------|-------------|-----------------------|------------------|-----------------------|------------------|-----------------------|-------------|----------------------------|------|
| | 18 歳 | | | | | | | | 1 | |
| 19 歳 | | | | | | | | 1 | | 1 |
| 20 歳 | | | | | | | | 4 | | 4 |
| 21 歳 | | | | | | | | 3 | | 3 |
| 22 歳 | | | | | | | | 8 | | 8 |
| 23 歳 | | | | | | | | 10 | | 10 |
| 24 歳 | | | | | | | | 8 | | 8 |
| 25 歳 | | | | | | | | 9 | | 9 |
| 26 歳 | | | | | | | | 7 | | 7 |
| 27 歳 | | | | | | | 4 | 1 | | 5 |
| 28 歳 | | | | | | | | 2 | | 2 |
| 29 歳 | | | | | | | 1 | 3 | | 4 |
| 30 歳 | | | | | | | 2 | 1 | | 3 |
| 31 歳 | | | | | | | 3 | | | 3 |
| 32 歳 | | | | | | 2 | 6 | | | 8 |
| 33 歳 | | | | | | | 6 | | | 6 |
| 34 歳 | | | | | | 3 | 6 | | | 9 |
| 35 歳 | | | | | | 5 | 9 | | | 14 |
| 36 歳 | | | | | | 6 | 11 | | | 17 |
| 37 歳 | | | | | 1 | 8 | 7 | | | 16 |
| 38 歳 | | | | | 1 | 1 | 3 | | | 5 |
| 39 歳 | | | | 1 | 5 | 4 | 7 | | | 17 |
| 40 歳 | | | | | 1 | 4 | 6 | | | 11 |
| 41 歳 | | | | | | 5 | | | | 5 |
| 42 歳 | | | | | 7 | 2 | 1 | | | 10 |
| 43 歳 | | | | 1 | 1 | 2 | | | | 4 |
| 44 歳 | | | | 2 | 6 | 2 | | | | 10 |
| 45 歳 | | | | 1 | 5 | 1 | | | | 7 |
| 46 歳 | | | | | 2 | | | | | 2 |
| 47 歳 | | | | 1 | | 1 | | | | 2 |
| 48 歳 | | | | 3 | 1 | | | | | 4 |
| 49 歳 | | | | 1 | 2 | | | | | 3 |
| 50 歳 | | | | 2 | | | | | | 2 |
| 51 歳 | | | | | 2 | | | | | 2 |
| 52 歳 | | | 1 | | 5 | | | | | 6 |
| 53 歳 | | | | 10 | 5 | | | | | 15 |
| 54 歳 | | | 2 | 10 | 9 | | | | 1 | 22 |
| 55 歳 | | | 2 | 11 | 4 | | | | | 17 |
| 56 歳 | | 2 | 8 | 15 | 3 | | | | | 28 |
| 57 歳 | | 1 | | 5 | 2 | 1 | | | | 9 |
| 58 歳 | 1 | 1 | | 4 | | | | | | 6 |
| 59 歳 | | 2 | 3 | 4 | | | | | | 9 |
| 60 歳 | | | | | | | | | | |
| 計 | 1 | 6 | 16 | 71 | 62 | 47 | 72 | 58 | 1 | 334 |
| 平均年齢 | 58.0 | 57.5 | 55.9 | 53.8 | 48.2 | 38.7 | 35.0 | 23.9 | 54.0 | 41.6 |

職員教育・研修実施状況

平成24年4月1日～平成25年3月31日

| 機 関 | 区 分 | 消防士 | 消 防 副士長 | 消 防 士 長 | 消 防 司令補 | 消 防 司 令 | 司令長 以 上 | 合 計 |
|---------------|-----------------|-----|------------|------------|------------|------------|------------|-----|
| 消防大学校 | 上級幹部科 | | | | | | 1 | 1 |
| | 予防科 | | | | 1 | | | 1 |
| | 火災原因調査科 | | | | 1 | | | 1 |
| | 高度救助コース | | | 1 | | | | 1 |
| 茨城県立 消防学校 | 初任科 | 11 | | | | | | 11 |
| | 特殊災害科 | | | 1 | 1 | | | 2 |
| | 危険物科 | | 1 | | | | | 1 |
| | 火災調査科 | | 1 | | | | | 1 |
| | 救急科 | 8 | | | | | | 8 |
| | 救助科 | | 1 | 2 | | | | 3 |
| | 水難救助科 | 1 | 1 | | | | | 2 |
| | ポンプ操法研修会 | | | 1 | 1 | | | 2 |
| | 気管挿管再講習 | | 2 | 1 | 1 | | | 4 |
| 薬剤投与 | | 1 | | | | | 1 | |
| 救急救命 研 修 所 | 救急救命士 | 2 | 1 | | | | | 3 |
| | 薬剤投与 | | 1 | | | | | 1 |
| その他 機 関 | JPTEC 講習(外傷・観察) | 1 | 4 | 1 | | | | 6 |
| | AHA-ACLS・BLS 講習 | 4 | 1 | 3 | | | | 8 |
| | MCLS 標準コース | | 1 | 2 | 3 | 1 | | 7 |
| | 医療ガス保安講習 | | | | | | | |
| | 消防・救急緊急車両運転技術 | | | | 1 | | | 1 |
| | ロープレスキュー技能 | | 1 | 2 | | | | 3 |
| | レスキューフレームワーク | | | 1 | 1 | | | 2 |
| | 放射線事故初動セミナー | | | | 2 | | | 2 |
| | 衛生管理者受験講習 | | | | 2 | | | 2 |
| | 消防職員安全衛生研修 | | | | 4 | | | 4 |
| | 潜水技術研修 | | | 1 | | | | 1 |
| | 酸素欠乏危険作業主任者 | | 1 | 3 | | | | 4 |
| | 小型移動式クレーン運転技能 | | 2 | | | | | 2 |
| | 玉掛技能 | | 2 | | | | | 2 |
| | チェーンソー | 1 | 2 | 1 | | | | 4 |
| | 小型船舶免許 | | 1 | 1 | | | | 2 |
| | 車両系建設機械運転技能 | | | | 1 | 1 | | 2 |
| 予防技術検定(消防設備等) | | | 1 | | | | 1 | |
| 組合共同 研 修 | 新採職員研修 | 11 | | | | | | 11 |
| | 第1部職員研修 | 9 | | | | | | 9 |
| | 第2部職員研修 | | 4 | | | | | 4 |
| | 法制執務研修 | | | 2 | | 2 | | 4 |
| | 政策法務研修 | | | 4 | 1 | 3 | | 8 |
| | 窓口サービス研修 | 7 | | | | | | 7 |

組 合 予 算

1 平成25年度稲敷地方広域市町村圏事務組合当初予算額

(単位：千円)

| 歳 入 | | | 歳 出 | | |
|----------|-----------|-------|-------|-----------|-------|
| | 入 | % | | 出 | % |
| 分賦金及び負担金 | 3,285,351 | 96.06 | 議 会 費 | 3,132 | 0.09 |
| 使用料及び手数料 | 5,640 | 0.17 | 総 務 費 | 83,351 | 2.44 |
| 国庫支出金 | 10,551 | 0.31 | 消 防 費 | 3,207,076 | 93.77 |
| 財 産 収 入 | 47 | 0.00 | 公 債 費 | 125,541 | 3.67 |
| 寄 付 金 | 1 | 0.00 | 予 備 費 | 900 | 0.03 |
| 繰 入 金 | 15,000 | 0.44 | | | |
| 繰 越 金 | 10,000 | 0.29 | | | |
| 諸 収 入 | 9,810 | 0.29 | | | |
| 組 合 債 | 83,600 | 2.44 | | | |
| 合 計 | 3,420,000 | 100.0 | 合 計 | 3,420,000 | 100.0 |

2 人口・世帯当りの消防費

| 区 分 | 消 防 予 算 (千円) | 一 人 当 り の 消 防 費 (円) | 一 世 帯 当 り の 消 防 費 (円) | 備 考 | |
|----------|-----------------|------------------------|--------------------------|---------|--------|
| | | | | 人 口 | 世 帯 |
| 平成 21 年度 | 3,431,813 | 13,600 | 38,172 | 252,334 | 89,904 |
| 平成 22 年度 | 3,218,254 | 12,755 | 35,370 | 252,308 | 90,988 |
| 平成 23 年度 | 3,402,744 | 13,430 | 36,899 | 253,367 | 92,218 |
| 平成 24 年度 | 3,181,383 | 12,629 | 34,216 | 251,920 | 92,980 |
| 平成 25 年度 | 3,207,076 | 12,796 | 34,153 | 250,630 | 93,904 |

相 互 応 援 協 定 状 況

| 締 結 先 | 締 結 年 月 日 |
|------------------|-------------|
| 香取広域市町村圏事務組合消防本部 | 昭和56年11月1日 |
| 我孫子市消防本部 | 昭和57年1月1日 |
| 取手市消防本部 | 昭和57年7月6日 |
| つくば市消防本部 | 昭和58年9月26日 |
| 茨城県広域 | 平成元年4月1日 |
| 栄町消防本部 | 平成18年3月6日 |
| 茨城県高速自動車道等関係消防本部 | 平成19年3月10日 |
| 成田市消防本部 | 平成21年10月30日 |

予 防



● 住宅用火災警報器普及広報活動

予防広報活動の紹介

火災を未然に防ぐ、地震等の自然災害による被害を最小限に食い止める。また、起きてしまった火災の原因を突き止め、類似火災の防止対策を講じる。消火活動や救急救助活動以外にも消防が果たすべき役割があります。予防課では、住民の生命や財産を火災や自然災害から守る為、店舗や病院、事業所への防火査察、避難訓練指導などの業務のほか、以下のような取組みを行っています。

【住宅用火災警報器の普及促進活動】



住宅火災による死者低減の為、住宅用火災警報器の設置促進広報を実施しています。

今後も消防団や自主防災組織、婦人防火クラブなどの民間防火組織と連携し、全世帯の設置に向けての施策を展開して参ります。

【消防広場】



消防署の仕事を身近に体験できるほか、地震体験車や消火器取扱い、煙体験など、いざというときに役立つコーナーもあり、多くの皆さんにご来場いただいています。

【職員研修】



職員の知識向上、人材育成を目的とした研修会を開催しています。

昨年度は、予防業務に関する研修会を4回、火災原因調査に関する研修会を2回実施したほか、公益財団法人日本防災協会から講師を招いて、防災品についての研修会を実施。また、放射能の除染に関する講習会も開催しました。

市町村別危険物施設状況

平成25年3月31日現在

| 施設別 市町村別 | 製 造 所 | 屋 内 貯 蔵 所 | 屋 外 タン ク 貯 蔵 所 | 屋 内 タン ク 貯 蔵 所 | 地 下 タン ク 貯 蔵 所 | 簡 易 タン ク 貯 蔵 所 | 移 動 タン ク 貯 蔵 所 | 屋 外 貯 蔵 所 | 給 油 取 扱 所 | 一 般 取 扱 所 | 合 計 |
|-------------|-------------|-----------------------|----------------------------------|----------------------------------|----------------------------------|----------------------------------|----------------------------------|-----------------------|-----------------------|-----------------------|--------|
| 龍ヶ崎市 | 6 | 38 | 34 | 1 | 40 | | 28 | 4 | 39 | 35 | 225 |
| 牛久市 | | 32 | 14 | | 22 | | 21 | 3 | 31 | 15 | 138 |
| 稲敷市 | 3 | 39 | 45 | 2 | 54 | 4 | 19 | 12 | 51 | 28 | 257 |
| 利根町 | | 1 | | | 5 | | 10 | | 8 | 6 | 30 |
| 河内町 | | 3 | 4 | | 5 | | 4 | 1 | 9 | 9 | 35 |
| 美浦村 | 1 | 10 | 4 | 3 | 10 | | 6 | | 13 | 9 | 56 |
| 合計 | 10 | 123 | 101 | 6 | 136 | 4 | 88 | 20 | 151 | 102 | 741 |

危険物製造所等許可状況

平成24年4月1日～平成25年3月31日

| 施設別 区分 | 製 造 所 | 屋 内 貯 蔵 所 | 屋 外 タン ク 貯 蔵 所 | 屋 内 タン ク 貯 蔵 所 | 地 下 タン ク 貯 蔵 所 | 簡 易 タン ク 貯 蔵 所 | 移 動 タン ク 貯 蔵 所 | 屋 外 貯 蔵 所 | 給 油 取 扱 所 | 一 般 取 扱 所 | 合 計 |
|-----------|-------------|-----------------------|----------------------------------|----------------------------------|----------------------------------|----------------------------------|----------------------------------|-----------------------|-----------------------|-----------------------|--------|
| 設置許可 | 1 | 6 | 7 | | 1 | | 3 | | 3 | 4 | 25 |
| 変更許可 | 3 | 6 | 1 | | 2 | | 7 | | 39 | 19 | 77 |
| 完成検査 | 5 | 12 | 7 | | 5 | | 10 | | 37 | 24 | 100 |
| 合計 | 9 | 24 | 15 | | 8 | | 20 | | 79 | 47 | 202 |

危険物規制事務手数料

平成24年4月1日～平成25年3月31日

| 合計 | 設置許可 手数料 | 変更許可 手数料 | 完成検査 手数料 | タンク水圧 (水張) 手数料 | 仮使用手数料 | 仮貯蔵手数料 | 仮取扱手数料 |
|-------|-------------|-------------|-------------|----------------------|--------|--------|--------|
| 4,769 | 930 | 1,846 | 1,414 | 206 | 335 | 11 | 27 |

(単位：千円)

市町村別防火対象物現況

平成25年3月31日現在

| 防火対象物の区分 (令別表第一) | | 市町村別 | 龍 | 牛 | 稲 | 利 | 河 | 美 | 合 |
|---------------------|---|---|--------------|--------------|--------------|------------|------------|------------|--------------|
| | | | ヶ | 久 | 敷 | 根 | 内 | 浦 | 計 |
| | | | 崎 | 市 | 市 | 町 | 町 | 村 | |
| | | | 市 | | | | | | |
| 1 | イ | 劇場、映画館、演芸場又は観覧場 | 2 | | 3 | | | 1 | 6 |
| | ロ | 公会堂又は集会場 | 32 | 38 | 36 | 9 | 8 | 17 | 140 |
| 2 | イ | キャバレー、カフェー、ナイトクラブその他これらに類するもの | | | 1 | | | | 1 |
| | ロ | 遊技場又はダンスホール | 7 | 8 | 8 | | 1 | 1 | 25 |
| | ハ | 性風俗関連特殊営業を営む店舗等 | | | | | | | |
| | ニ | カラオケボックス等 | 2 | 3 | | | | | 5 |
| 3 | イ | 待合、料理店その他これらに類するもの | 5 | | | | | | 5 |
| | ロ | 飲食店 | 61 | 47 | 30 | 1 | 1 | | 140 |
| 4 | | 百貨店、マーケット、その他の物品販売業を営む店舗又は展示場 | 99 | 115 | 57 | 12 | 7 | 6 | 296 |
| 5 | イ | 旅館、ホテル、宿泊所その他これらに類するもの | 9 | 6 | 14 | | | 3 | 32 |
| | ロ | 寄宿舎、下宿又は共同住宅 | 641 | 524 | 40 | 9 | 5 | 79 | 1,298 |
| 6 | イ | 病院、診療所又は助産所 | 35 | 28 | 20 | 5 | | 4 | 92 |
| | ロ | 老人短期入所施設、養護老人ホーム、特別養護老人ホーム、有料老人ホーム等 | 18 | 22 | 7 | 9 | 4 | 8 | 68 |
| | ハ | 老人デイサービス、軽費老人ホーム、老人福祉センター等、児童福祉施設等 | 26 | 25 | 20 | 7 | 4 | 7 | 89 |
| | ニ | 幼稚園、盲学校、聾学校又は養護学校 | 9 | 14 | 6 | 3 | | 9 | 41 |
| 7 | | 小学校、中学校、高等学校、中等教育学校、高等専門学校、大学、専修学校、各種学校 | 88 | 61 | 61 | 19 | 14 | 10 | 253 |
| 8 | | 図書館、博物館、美術館その他これらに類するもの | 2 | 3 | 2 | 2 | | 1 | 10 |
| 9 | イ | 蒸気浴場、熱気浴場その他これらに類する公衆浴場 | 2 | 2 | 1 | | | | 5 |
| | ロ | イに掲げる公衆浴場以外の公衆浴場 | | | | | | | |
| 10 | | 車両の停車場又は船舶若しくは航空機の発着場（旅客用に限る） | 1 | 1 | | | | | 2 |
| 11 | | 神社、寺院、教会その他これらに類するもの | 15 | 15 | 7 | 7 | | 1 | 45 |
| 12 | イ | 工場又は作業場 | 219 | 139 | 332 | 33 | 61 | 62 | 846 |
| | ロ | 映画スタジオ又はテレビスタジオ | | | | | | | |
| 13 | イ | 自動車車庫又は駐車場 | 15 | 11 | 25 | 1 | 4 | 13 | 69 |
| | ロ | 飛行機又は回転翼航空機の格納庫 | 3 | | | | | | 3 |
| 14 | | 倉庫 | 162 | 101 | 247 | 21 | 66 | 76 | 673 |
| 15 | | 前各項に該当しない事業場 | 233 | 227 | 228 | 26 | 60 | 217 | 991 |
| 16 | イ | 複合用途防火対象物のうち、その一部が(1)項から(4)項まで、(5)項イ、(6)項又は(9)項イに掲げる防火対象物の用途に供されるもの | 109 | 104 | 32 | 6 | 5 | 7 | 263 |
| | ロ | イに掲げる複合用途防火対象物以外の複合用途防火対象物 | 44 | 68 | 28 | 1 | 3 | 12 | 156 |
| 17 | | 重要文化財、重要有形民族文化財等 | 2 | 2 | 4 | 3 | | | 11 |
| 合 計 | | | 1,841 | 1,564 | 1,209 | 174 | 243 | 534 | 5,565 |

法 届 出 状 況

| 市町村別 届出種別 | | 龍 | 牛 | 稲 | 利 | 河 | 美 | 合 |
|---------------------------|-----------------------|-------|-------|-----|-----|-----|-----|-------|
| | | ヶ | 久 | 敷 | 根 | 内 | 浦 | |
| | | 崎 | 市 | 市 | 町 | 町 | 村 | 計 |
| | | 市 | | | | | | |
| 消 防 用 設 備 等 着 工 届 | | 45 | 59 | 44 | 11 | 1 | 1 | 161 |
| 消 防 用 設 備 等 設 置 届 | | 162 | 181 | 115 | 32 | 11 | | 501 |
| 消 防 用 設 備 等 特 例 申 請 書 | | | | | | | | |
| 消 防 用 設 備 等 点 検 報 告 書 | | 424 | 429 | 413 | 69 | 73 | 70 | 1,478 |
| 防 火 管 理 者 選 任 (解 任) 届 | | 125 | 120 | 47 | 21 | 7 | 13 | 333 |
| 防 災 管 理 者 選 任 (解 任) 届 | | | 1 | | 1 | | 5 | 7 |
| 消 防 計 画 書 届 | | 160 | 164 | 79 | 24 | 17 | 27 | 471 |
| 防 災 管 理 に 係 る 消 防 計 画 書 | | 2 | 2 | | | | | 4 |
| 自 衛 消 防 組 織 設 置 届 (変 更) | | 2 | 1 | | 2 | | | 5 |
| 圧 縮 ア セ チ レ ン 貯 蔵 取 扱 | | | 1 | 4 | | | | 5 |
| 無 水 硫 酸 貯 蔵 取 扱 | | | | | | | | |
| 液 化 石 油 ガ ス 貯 蔵 取 扱 | | 23 | 25 | 6 | | | | 54 |
| 生 石 灰 貯 蔵 取 扱 | | 1 | 2 | | | | | 3 |
| 毒 物 貯 蔵 取 扱 | | | | | | | | |
| 劇 物 貯 蔵 取 扱 | | | | | | | | |
| 防 火 対 象 物 点 検 結 果 報 告 書 | | 32 | 36 | 23 | 6 | 3 | 7 | 107 |
| 防 災 管 理 定 期 点 検 結 果 報 告 書 | | 1 | 4 | 2 | | | | 7 |
| 本 部 受 付 | 消 防 用 設 備 等 着 工 届 | 11 | 13 | 8 | | | 3 | 35 |
| | 消 防 用 設 備 等 設 置 届 | 30 | 32 | 19 | | | 12 | 93 |
| | 消 防 用 設 備 等 特 例 申 請 書 | 1 | 3 | 1 | 1 | | | 6 |
| | 製 造 所 等 設 置 許 可 申 請 | 8 | 8 | 11 | | 1 | | 28 |
| | 製 造 所 等 変 更 許 可 申 請 | 23 | 19 | 17 | 3 | 3 | 4 | 69 |
| | 製 造 所 等 仮 使 用 承 認 申 請 | 21 | 10 | 16 | 3 | 1 | 3 | 54 |
| | 製 造 所 等 完 成 検 査 申 請 | 31 | 19 | 24 | 5 | 2 | 4 | 85 |
| | 危 険 物 規 則 に 関 す る 届 等 | 81 | 87 | 101 | 11 | 12 | 8 | 300 |
| 合 計 | | 1,183 | 1,216 | 930 | 189 | 131 | 157 | 3,806 |

条 例 届 出 状 況

| 市町村別 届出種別 | | 市町村別 | | | | | | 合 計 |
|---------------------------------|----------------------------|------------------|-------------|-------------|-------------|-------------|-------------|--------|
| | | 龍 ヶ 崎 市 | 牛 久 市 | 稲 敷 市 | 利 根 町 | 河 内 町 | 美 浦 村 | |
| 防火対象物使用開始届 | | 62 | 67 | 35 | 10 | 4 | | 178 |
| 炉 | | 2 | 5 | 2 | | | | 9 |
| 厨 房 設 備 | | | | | | | | |
| 温 風 暖 房 機 | | | | | | | | |
| ボイラー・給湯湯沸設備 | | 12 | 7 | 9 | 7 | 2 | 4 | 41 |
| 乾 燥 設 備 | | 1 | | 1 | | | | 2 |
| サ ウ ナ 設 備 | | | | | | | | |
| ヒートポンプ冷暖房 | | | 4 | | | | | 4 |
| 火花を生ずる設備 | | | 3 | | | | | 3 |
| 放 電 加 工 機 | | | | | | | | |
| 変 電 設 備 | | 14 | 16 | 17 | 7 | 1 | 2 | 57 |
| 発 電 設 備 | | 5 | 10 | 8 | 3 | | 6 | 32 |
| 蓄 電 池 設 備 | | 4 | 6 | 6 | 4 | | 3 | 23 |
| ネ オ ン 管 設 備 | | | | 1 | | | 1 | 2 |
| 水素ガスを充填する気球 | | | | | | | | |
| 火災と紛らわしい行為 | | 37 | 12 | 21 | 16 | 12 | 5 | 103 |
| 煙火打ち上げ・仕掛け | | 23 | 14 | 35 | 12 | 12 | 3 | 99 |
| 催 物 開 催 | | 3 | 2 | 2 | 1 | 1 | 5 | 14 |
| 水道の断水・減水 | | | | | | | | |
| 道 路 工 事 | | 143 | 63 | 220 | 29 | 52 | 91 | 598 |
| 指定洞道等の届出 | | | | | | | | |
| 禁 止 行 為 の 解 除 | | | | | | | | |
| 少 量 | 少量危険物貯蔵取扱 | 16 | 14 | 7 | 2 | 1 | 2 | 42 |
| | 移動タンク貯蔵取扱 | | | | | | | |
| 指 定 可 燃 物 | 可 燃 性 固 体 類 | 1 | 1 | 1 | | | | 3 |
| | 石 炭 ・ 木 炭 類 | | | | | | | |
| | 可 燃 性 液 体 類 | 1 | | | | | | 1 |
| | 合 成 樹 脂 類 | | 7 | | | | | 7 |
| | 綿花・ぼろ・紙くず等 | | | | | | | |
| 合 計 | | 324 | 231 | 365 | 91 | 85 | 122 | 1,218 |

中高層建築物

平成25年3月31日現在

| 防火対象物の区分 (令別表第一) | | 階別 | | | | | | | | | | | | | | 計 | | |
|---------------------|---|--|-----|-----|-----|----|----|----|-----|-----|-----|-----|-----|-----|---|---|--|-----|
| | | 3階 | 4階 | 5階 | 6階 | 7階 | 8階 | 9階 | 10階 | 11階 | 12階 | 13階 | 14階 | 15階 | | | | |
| 1 | イ | 劇場, 映画館, 演芸場又は観覧場 | 1 | | | | | | | | | | | | | | | 1 |
| | ロ | 公会堂又は集会場 | 2 | | | | | | | | | | | | | | | 2 |
| 2 | イ | キャバレー, カフェー, ナイトクラブその他これらに類するもの | | | | | | | | | | | | | | | | |
| | ロ | 遊技場又はダンスホール | 1 | | | | | | | | | | | | | | | 1 |
| | ハ | 性風俗関連特殊営業を営む店舗等 | | | | | | | | | | | | | | | | |
| 3 | イ | 待合, 料理店その他これらに類するもの | | | | | | | | | | | | | | | | |
| | ロ | 飲食店 | 3 | | | | | | | | | | | | | | | 3 |
| 4 | | 百貨店, マーケット, その他の物品販売業を営む店舗又は展示場 | 7 | | | | | | | | | | | | | | | 7 |
| 5 | イ | 旅館, ホテル, 宿泊所その他これらに類するもの | 7 | 4 | 1 | | | | | 1 | | 1 | | | | | | 14 |
| | ロ | 寄宿舎, 下宿又は共同住宅 | 198 | 77 | 89 | 26 | 8 | 3 | 1 | 3 | 2 | 3 | 5 | 2 | 4 | | | 421 |
| 6 | イ | 病院, 診療所又は助産所 | 16 | 6 | 2 | | | 2 | 1 | | | | | | | | | 27 |
| | ロ | 老人短期入所施設, 養護老人ホーム, 特別養護老人ホーム, 有料老人ホーム等 | 6 | 3 | | | | | | | | | | | | | | 9 |
| | ハ | 老人デイサービス, 軽費老人ホーム, 老人福祉センター等, 児童福祉施設等 | | | | | | | | | | | | | | | | |
| | ニ | 幼稚園, 盲学校, 聾学校又は養護学校 | 1 | | | | | | | | | | | | | | | 1 |
| 7 | | 小学校, 中学校, 高等学校, 中等教育学校, 高等専門学校, 大学, 専修学校, 各種学校 | 69 | 21 | 2 | 2 | 3 | 1 | | | | | | | | | | 98 |
| 8 | | 図書館, 博物館, 美術館その他これらに類するもの | | | | | | | | | | | | | | | | |
| 9 | イ | 蒸気浴場, 熱気浴場その他これらに類する公衆浴場 | | | | | | | | | | | | | | | | |
| | ロ | イに掲げる公衆浴場以外の公衆浴場 | | | | | | | | | | | | | | | | |
| 10 | | 車両の停車場又は船舶若しくは航空機の発着場(旅客用に限る) | | | | | | | | | | | | | | | | |
| 11 | | 神社, 寺院, 教会その他これらに類するもの | 2 | | 1 | | | | | | | | | | | | | 3 |
| 12 | イ | 工場又は作業場 | 23 | 5 | 5 | | | | | | 1 | | | | | | | 34 |
| | ロ | 映画スタジオ又はテレビスタジオ | | | | | | | | | | | | | | | | |
| 13 | イ | 自動車車庫又は駐車場 | 1 | 1 | | | | | | | | | | | | | | 2 |
| | ロ | 飛行機又は回転翼航空機の格納庫 | | | | | | | | | | | | | | | | |
| 14 | | 倉庫 | 3 | | 1 | | 1 | | | | | | | | | | | 5 |
| 15 | | 前各項に該当しない事業場 | 64 | 11 | 5 | 4 | | 1 | | | | | | | | | | 85 |
| 16 | イ | 複合用途防火対象物のうち, その一部が(1)項から(4)項まで, (5)項イ, (6)項又は(9)項イに掲げる防火対象物の用途に供されるもの | 60 | 12 | 7 | 7 | 1 | 2 | | | | | 1 | | | | | 90 |
| | ロ | イに掲げる複合用途防火対象物以外の複合用途防火対象物 | 41 | 10 | 9 | 2 | 2 | | | | | | | | | | | 64 |
| 17 | | 重要文化財, 重要有形民族文化財等 | | | | | | | | | | | | | | | | |
| 合 計 | | | 505 | 150 | 122 | 41 | 17 | 8 | 2 | 4 | 3 | 3 | 6 | 2 | 4 | | | 867 |

建 築 確 認 事 務 状 況

| 防火対象物の区分 (令別表第一) | | 市町村別 | | 龍 ヶ 崎 市 | 牛 久 市 | 稲 敷 市 | 利 根 町 | 河 内 町 | 美 浦 村 | 合 計 |
|---------------------|---|---|----|------------------|-------------|-------------|-------------|-------------|-------------|--------|
| | | 専 | 用 | | | | | | | |
| | | 専 用 住 宅 | | 15 | 17 | 17 | | 4 | 7 | 60 |
| 1 | イ | 劇場、映画館、演芸場又は観覧場 | | | 1 | | | | | 1 |
| | ロ | 公会堂又は集会場 | | 1 | 1 | 1 | | | | 3 |
| 2 | イ | キャバレー、カフェー、ナイトクラブその他これらに類するもの | | | | | | | | |
| | ロ | 遊技場又はダンスホール | | | | | | | | |
| | ハ | 性風俗関連特殊営業を営む店舗等 | | | | | | | | |
| | ニ | カラオケボックス、その他遊興のための個室等 | | | | | | | | |
| 3 | イ | 待合、料理店その他これらに類するもの | | | | | | | | |
| | ロ | 飲食店 | | 2 | 4 | 1 | 1 | | | 8 |
| 4 | 百貨店、マーケット、その他の物品販売業を営む店舗又は展示場 | | 3 | 7 | 3 | 1 | | | 2 | 16 |
| 5 | イ | 旅館、ホテル、宿泊所その他これらに類するもの | | | 1 | 1 | | | | 2 |
| | ロ | 寄宿舎、下宿又は共同住宅 | | 12 | 7 | | | | 1 | 20 |
| 6 | イ | 病院、診療所又は助産所 | | | 6 | | | | 2 | 8 |
| | ロ | 老人短期入所施設、養護老人ホーム、特別養護老人ホーム、有料老人ホーム等 | | 4 | 4 | | 1 | | 1 | 10 |
| | ハ | 老人デイサービス、軽費老人ホーム、老人福祉センター等、児童福祉施設等 | | 5 | 3 | | 1 | | | 9 |
| | ニ | 幼稚園、盲学校、聾学校又は養護学校 | | 1 | 5 | 1 | | | | 7 |
| 7 | 小学校、中学校、高等学校、中等教育学校、高等専門学校、大学、専修学校、各種学校 | | | 1 | 1 | | | | | 2 |
| 8 | 図書館、博物館、美術館その他これらに類するもの | | | | | | | | | |
| 9 | イ | 蒸気浴場、熱気浴場その他これらに類する公衆浴場 | | | | | | | | |
| | ロ | イに掲げる公衆浴場以外の公衆浴場 | | | | | | | | |
| 10 | 車両の停車場又は船舶若しくは航空機の発着場（旅客用に限る） | | | | | | | | | |
| 11 | 神社、寺院、教会その他これらに類するもの | | 1 | 4 | | 1 | 1 | | | 7 |
| 12 | イ | 工場又は作業場 | | 8 | 4 | 9 | 1 | | 1 | 23 |
| | ロ | 映画スタジオ又はテレビスタジオ | | | | | | | | |
| 13 | イ | 自動車車庫又は駐車場 | | 4 | 2 | 6 | 2 | 1 | 1 | 16 |
| | ロ | 飛行機又は回転翼航空機の格納庫 | | 1 | | | | | | 1 |
| 14 | 倉庫 | | 2 | 3 | 26 | | | | | 31 |
| 15 | 前各項に該当しない事業場 | | 12 | 10 | 11 | 3 | 5 | 2 | | 43 |
| 16 | イ | 複合用途防火対象物のうち、その一部が(1)項から(4)項まで、(5)項イ、(6)項又は(9)項イに掲げる防火対象物の用途に供されるもの | | | 3 | 1 | | | | 4 |
| | ロ | イに掲げる複合用途防火対象物以外の複合用途防火対象物 | | 1 | 1 | 2 | | | | 4 |
| 17 | 重要文化財、重要有形民族文化財等 | | | | | | | | | |
| 合 計 | | | | 72 | 84 | 80 | 11 | 11 | 17 | 275 |

広報広聴実施状況

1 広報活動

| 種 別 | 実 施 内 容 | 実 施 件 数 |
|----------|----------------|---------|
| 広報巡回・放送等 | 消防車両による広報巡回 | 49件 |
| | 防災行政無線による広報 | 16件 |
| 広報紙等の配布 | 各種ポスター・新聞・チラシ等 | 158件 |
| 立て看板等の設置 | 横断幕・懸垂幕 | 21件 |
| | 火災予防週間立て看板 | 32件 |

2 各種講習会・広聴活動

| 種 別 | 実 施 内 容 | 実 施 件 数 |
|--------|-----------|---------|
| 各種イベント | 消防ひろば | 18件 |
| | 街頭広報 | 10件 |
| | 防火パレード | 6件 |
| 各種講習会 | 避難訓練・消火訓練 | 398件 |
| | 防火講話等 | 180件 |
| 庁舎見学等 | 庁舎・車両見学 | 76件 |
| | 消防署体験学習 | 20件 |
| | 防火映画上映 | 16件 |

民間防火組織一覧

1 幼年消防クラブ

平成25年4月1日現在

| 市町村名 | クラブ名 | 結成年月日 | 構成人員 | | |
|------|----------------------|-------------|------|-----|-----|
| | | | 男 | 女 | 計 |
| 龍ヶ崎市 | さとう文化学園龍ヶ崎文化幼稚園幼年消防隊 | 昭和59年11月27日 | 23 | 40 | 63 |
| 〃 | 龍ヶ崎つばめ保育園幼年消防隊 | 平成15年6月2日 | 10 | 13 | 23 |
| 〃 | ながと夢保育園幼年消防クラブ | 平成23年9月1日 | 21 | 14 | 35 |
| 〃 | しらはね保育園幼年消防クラブ | 平成23年9月1日 | 13 | 9 | 22 |
| 牛久市 | さとう文化学園牛久文化幼稚園幼年消防隊 | 昭和59年7月1日 | 27 | 35 | 62 |
| 〃 | 牛久つばめ保育園幼年消防隊 | 平成14年5月2日 | 18 | 8 | 26 |
| 〃 | 牛久幼稚園幼年消防クラブ | 昭和61年9月13日 | 66 | 39 | 105 |
| 〃 | ひたち野牛久幼稚園幼年消防クラブ | 平成15年5月26日 | 33 | 36 | 69 |
| 利根町 | 利根大和幼稚園幼年消防クラブ | 昭和59年12月1日 | 12 | 4 | 16 |
| 合 計 | | | 223 | 198 | 421 |

2 少年消防クラブ

平成25年4月1日現在

| 市町村名 | クラブ名 | 結成年月日 | 構成人員 | | |
|------|------------------|------------|------|----|----|
| | | | 男 | 女 | 計 |
| 龍ヶ崎市 | 龍ヶ崎市城南中学校少年消防クラブ | 昭和36年4月1日 | 4 | 3 | 7 |
| 〃 | 龍ヶ崎市愛宕中学校少年消防クラブ | 昭和36年8月26日 | 16 | | 16 |
| 〃 | 龍ヶ崎市城西中学校少年消防クラブ | 平成7年6月1日 | 8 | 8 | 16 |
| 合 計 | | | 28 | 11 | 39 |

3 婦人防火クラブ

平成25年4月1日現在

| 市町村名 | クラブ名 | 結成年月日 | 構成人員 |
|------|---|-----------|------|
| 龍ヶ崎市 | 龍ヶ崎市婦人防火クラブ連絡協議会 根町・田町・横町地区婦人防火クラブ 新町・米町地区婦人防火クラブ 下町・砂町地区婦人防火クラブ 上町・高砂・直鮎地区婦人防火クラブ 八原地区婦人防火クラブ 馴柴地区婦人防火クラブ 馴馬・川原代地区婦人防火クラブ 北文間地区婦人防火クラブ | 平成元年9月27日 | 300 |
| 牛久市 | 牛久市松ヶ丘婦人消防隊 | 平成7年7月1日 | 4 |
| 合 計 | | | 304 |

警 防



● 火災防ぎよ活動

消防機動力

消防活動に欠かせない消防車両などの消防機械は、水槽付消防ポンプ自動車や救急車のほか、化学消防ポンプ自動車、梯子付消防自動車、救助工作車などの特殊消防自動車、救助艇、その他の車両、トライアルバイクを管内に 85 台配置しています。

| | | |
|---|--|--|
| <p>化学消防ポンプ自動車</p>  <p>化学消火薬剤 1,200ℓと、水 1,300ℓが積載されており、水だけによる消火が不可能な場合に泡消火剤を放射し消火することができます。車両の上部には放水銃が装備され、大量放水・泡放射が可能となっています。</p> | <p>梯子付消防自動車</p>  <p>中高層建物など高所での消火活動や、人命救助に使用されます。写真は 40m級の車両で、最大で 40m、起立角度は 75° から -10° まで可動し、水難事故等で停車位置よりも低い位置に要救助者がいる場合に有効です。</p> | <p>救助工作車</p>  <p>火災・交通事故・水難事故等の様々な現場において、人命救助活動に使用されます。特に、交通事故などで車両に閉じ込められた人を救助することが多く、クレーン、ウィンチ、油圧救助器具等を装備しています。</p> |
| <p>資機材搬送車</p>  <p>大規模災害、特殊災害、水難事故等の災害種別に応じて、必要な資機材を現場へ迅速に搬送することができます。写真の車両には、最大で 1,000kg 昇降可能装置が装備されており、少人数で荷物の積み下ろしができます。</p> | <p>水槽付消防ポンプ自動車</p>  <p>火災現場において主力となり、2,000ℓの水を積載し、消火栓や防火水槽を利用することなく、消火活動を行うことができます。<u>CAFS</u>※を使用することで、少ない水での消火活動が可能となります。(一部 CAFS 未装備車有)</p> | <p>消防ポンプ自動車</p>  <p>主に、水槽付消防ポンプ自動車に水を送る中継車として使用されます。小型のため、狭隘地では火災現場へ最接近し、<u>CAFS</u>※と 600ℓの水槽の水を使用し、直ちに消火することができます。(一部 CAFS, 水槽未装備車有)</p> |

| | | |
|--|---|---|
| <p>高規格救急車</p>  <p>救急救命士や救急隊員が、傷病者に対し救急活動を行うための車内空間と、救急救命処置に必要な救急資器材、固定装置、防振架台等を装備し救急処置拡大に対応できる構造になっています。</p> | <p>指揮車</p>  <p>災害現場で指揮を執る「指揮隊」が搭乗し運用します。出場と同時に、現場の詳細、出場隊の状況など多くの情報を取り入れ、的確な指揮命令を下すための資器材、通信施設等を装備しています。</p> | <p>広報車</p>  <p>災害現場における現場広報の支援に加え、防火対象物の査察執行、各種訓練指導、消防水利調査、火災予防週間における広報活動等、多目的に活用する車両です。</p> |
| <p>救助艇</p>  <p>河川・湖沼にて発生した水難事故等において、迅速な救助及び検索活動を行います。水中探索器を装備しているため、水面からの水中検索にも威力を発揮します。</p> | <p>その他の車両</p>  <p>緊急用車両としての装備は搭載していない一般車両で、防火対象物の査察執行、各種訓練指導等、多目的に活用する車両です。</p> | <p>トライアルバイク</p>  <p>オフロードタイプの軽二輪車（排気量 50 cc 以下）で、地震などの大規模災害時には、道路における通行障害や交通渋滞を避けることができ、迅速な被害調査、状況把握等を行うことができます。</p> |

※ **CAFS**とは「Compressed Air Foam System」の略で、日本語に訳すと「圧縮空気泡消火装置」となります。これは水に少量の消火薬剤を加え、そこへ圧縮空気を送り込むことにより発泡させる装置で、水の表面積を広げることで効率良く消火することができます。

消 防 車 両 等 の 配 置 状 況

平成25年4月1日現在

| 所属 | 車 種 別 | 登 録 番 号 | 車 名 等 | 型 式 | 排気量 | 年 式 |
|----------|---------------|------------|-----------|--------------|-------------|-------------|
| 消 防 本 部 | 乗 用 車 | 土 33や3129 | ト ヨ タ | E-JZS151 | 2,490 | H 9. 7. 8 |
| | 指 揮 車 | 土 800さ4434 | ニ ッ サ ン | KG-VWMGE24 | 3,150 | H12. 9. 21 |
| | 防 火 広 報 車 | 土 300ひ6447 | ニ ッ サ ン | UA-RC24 | 2,480 | H15. 9. 30 |
| | 予 防 査 察 車 | 土 501ま 550 | ニ ッ サ ン | DBA-Y12 | 1,490 | H20. 6. 2 |
| | 予 防 査 察 車 | 土 501ゆ8920 | ホ ン ダ | DAA-GP2 | 1,330 | H24. 10. 1 |
| | 救 急 救 助 車 | 土 480き1774 | ミ ツ ビ シ | GBD-U61V | 650 | H23. 10. 3 |
| | 総 務 車 | 土 59ね7904 | ト ヨ タ | E-EL51 | 1,330 | H 8. 3. 18 |
| 龍 ヶ 崎 署 | 警 防 車 | 土 52つ8837 | ミ ツ ビ シ | E-CB2W | 1,460 | H11. 3. 31 |
| | 化 学 車 | 土 88さ2311 | イ ス ズ | KC-CVR80K2改 | 15,200 | H 9. 12. 3 |
| | 救 助 工 作 車 | 土 830さ2010 | 日 野 | BDG-GX7JGWA改 | 6,400 | H22. 2. 22 |
| | 水 槽 付 ポ ン プ 車 | 土 800は 70 | ミ ツ ビ シ | KK-FK61HGX | 8,200 | H12. 1. 17 |
| | 水 槽 付 ポ ン プ 車 | 土 88さ2437 | イ ス ズ | KC-FSR33G4V改 | 8,220 | H11. 1. 18 |
| | 普 通 ポ ン プ 車 | 土 830す 50 | 日 野 | SKG-XZU685M | 4,000 | H24. 1. 30 |
| | 普 通 ポ ン プ 車 | 土 800さ2194 | イ ス ズ | KK-NKR71GN | 4,570 | H12. 1. 14 |
| | 救 急 車 | 土 800す6193 | ト ヨ タ | CBF-TRH226S | 2,690 | H19. 2. 15 |
| | 救 急 車 | 土 800す3226 | ト ヨ タ | TC-VCH22S | 3,370 | H17. 2. 24 |
| | 司 令 車 | 土 88す9336 | ト ヨ タ | T-GS136V改 | 1,990 | H 6. 6. 24 |
| | 査 察 車 | 土 480う 155 | ス バ ル | LE-TV1 | 650 | H18. 7. 11 |
| | 資 材 搬 送 車 | 土 830せ1220 | 日 野 | TKG-XZU720M | 4,000 | H24. 10. 29 |
| 牛 久 署 | 資 材 搬 送 車 | 土 430ち 119 | ト ヨ タ | ABF-TRY230 | 1,990 | H22. 2. 22 |
| | 梯 子 車 | 土 88さ1730 | 日 野 | U-PR2FNAF | 17,230 | H 6. 11. 22 |
| | 水 槽 付 ポ ン プ 車 | 土 800は 469 | ミ ツ ビ シ | KK-FK61HGX | 8,200 | H15. 12. 17 |
| | 普 通 ポ ン プ 車 | 土 800は1018 | 日 野 | BDG-GD7JGWA改 | 6,400 | H21. 2. 6 |
| | 普 通 ポ ン プ 車 | 土 88に9657 | イ ス ズ | KC-NKS71GR | 4,570 | H11. 1. 19 |
| | 救 急 車 | 土 830た 71 | ト ヨ タ | CBF-TRH226S | 2,690 | H22. 3. 25 |
| | 救 急 車 | 土 88に9647 | ト ヨ タ | GB-VCH32S | 3,370 | H11. 1. 14 |
| | 司 令 車 | 土 800さ4215 | ニ ッ サ ン | GF-U30 | 2,380 | H12. 8. 25 |
| 江 戸 崎 署 | 査 察 車 | 土 501の1982 | マ ツ ダ | DBA-DY3W | 1,340 | H18. 5. 19 |
| | ボートトレーラー | 土 800る1083 | シーマリントレーラ | — | — | H23. 5. 23 |
| | 救 助 工 作 車 | 土 88さ2448 | ミ ツ ビ シ | KC-FK629GZ改 | 8,200 | H11. 2. 15 |
| | 水 槽 付 ポ ン プ 車 | 土 830ら 119 | 日 野 | BDG-GX7JGWA改 | 6,400 | H21. 2. 6 |
| | 普 通 ポ ン プ 車 | 土 830す 54 | 日 野 | BDG-XZU378M | 4,000 | H23 .1. 7 |
| | 救 急 車 | 土 830さ1262 | ト ヨ タ | CBF-TRH226S | 2,690 | H24. 12. 6 |
| | 司 令 車 | 土 88せ3641 | ト ヨ タ | T-GS136V改 | 1,980 | H 5. 3. 22 |
| | 査 察 車 | 土 44り2917 | ニ ッ サ ン | GA-VEW10 | 1,590 | H 9. 9. 30 |
| | 非 常 用 救 急 車 | 土 800さ7634 | ト ヨ タ | GE-VCH22S | 3,370 | H 13. 11. 9 |
| | マ イ ク ロ バ ス | 土 22す3673 | ト ヨ タ | U-HDB51 | 4,160 | H 7. 6. 30 |
| ボートトレーラー | 土 800る 487 | トレールライト | — | — | H15. 10. 29 | |
| ボートトレーラー | 土 800る1092 | シーマリントレーラ | — | — | H23. 7. 4 | |

| 所属 | 車種別 | 登録番号 | 車名等 | 型式 | 排気量 | 年式 |
|------|-----------|------------|-------------|--------------|-------|------------|
| 利根署 | 水槽付ポンプ車 | 土 830す1334 | 日 野 | SDG-GD7JGAA改 | 6,400 | H25. 1. 8 |
| | 普通ポンプ車 | 土 88に6424 | イ ス ズ | KC-NKS71GR | 4,570 | H 9.12. 5 |
| | 救 急 車 | 土 830は 119 | ニ ッ サ ン | TC-FPWGE50改 | 3,490 | H16. 1. 19 |
| | 司 令 車 | 土 800す 864 | ニ ッ サ ン | UA-TC24 | 1,990 | H15. 9. 1 |
| | ボートトレーラー | 土 88な 53 | E Z ロ ー ダ ー | — | — | H 4. 2. 14 |
| 新河分署 | 化 学 車 | 土 830さ2012 | 日 野 | LKG-FH1ALAA改 | 8,860 | H24. 2. 15 |
| | 水槽付ポンプ車 | 土 88さ2315 | イ ス ズ | KC-FSR33G4V改 | 8,220 | H 9.12. 12 |
| | 水槽付ポンプ車 | 土 88さ2163 | イ ス ズ | KC-FSR33G2V改 | 8,220 | H 8.11. 22 |
| | 救 急 車 | 土 830つ 66 | ニ ッ サ ン | CBF-FPWGE50改 | 3,490 | H22. 2. 15 |
| | 連 絡 車 | 土 800す6647 | ニ ッ サ ン | DBA-Y12 | 1,490 | H 20. 1. 9 |
| | 資 材 搬 送 車 | 土 44ね6184 | ト ヨ タ | M-YY61 | 1,990 | S62. 2. 26 |
| | ボートトレーラー | 土 800る1054 | シーマリントレーラ | — | — | H22. 8. 12 |
| 桜東分署 | 水槽付ポンプ車 | 土 88さ2316 | イ ス ズ | KC-FSR33G4V改 | 8,220 | H 9.12. 12 |
| | 普通ポンプ車 | 土 830そ 56 | 日 野 | BDG-XZU378M | 4,000 | H 23.1. 7 |
| | 救 急 車 | 土 830ゆ 119 | ニ ッ サ ン | CBF-FPWGE50改 | 3,490 | H21. 1. 15 |
| | 連 絡 車 | 土 88せ6375 | ニ ッ サ ン | GA-VEW10 | 1,590 | H11. 2. 23 |
| | 資 材 搬 送 車 | 土 800す6416 | ミ ツ ビ シ | PDG-FE82D | 4,890 | H19. 7. 6 |
| 龍西所 | 水槽付ポンプ車 | 土 800は 969 | ミ ツ ビ シ | PDG-FL63FX改 | 7,540 | H20. 1. 22 |
| | 救 急 車 | 土 830て 64 | ト ヨ タ | CBF-TRH226S | 2,690 | H23.1. 21 |
| | 連 絡 車 | 土 800さ6655 | ニ ッ サ ン | TC-VW11 | 1,760 | H13. 6. 21 |
| 牛東所 | 水槽付ポンプ車 | 土 800は 919 | ミ ツ ビ シ | PA-FL63FX改 | 7,540 | H19. 2. 21 |
| | 救 急 車 | 土 800す6255 | ト ヨ タ | CBF-TRH226S | 2,690 | H19. 3. 14 |
| | 連 絡 車 | 土 88せ4288 | ト ヨ タ | GA-ET196V改 | 1,490 | H 7. 8. 23 |
| | 非常用消防車 | 土 88さ2029 | イ ス ズ | KC-FSR33G2V | 8,220 | H 8. 3. 18 |
| 美浦所 | 梯 子 車 | 土 88さ2156 | 日 野 | KC-FF1JKBA改 | 7,960 | H 8.11. 5 |
| | 水槽付ポンプ車 | 土 88さ2030 | イ ス ズ | KC-FSR33G2V | 8,220 | H 8. 3. 18 |
| | 救 急 車 | 土 800さ7635 | ト ヨ タ | GE-VCH22S | 3,370 | H13.11. 9 |
| | 連 絡 車 | 土 800す 857 | ニ ッ サ ン | UA-WFY11 | 1,490 | H15. 8. 29 |
| | ボートトレーラー | 土 800る1053 | シーマリントレーラ | — | — | H22. 8. 2 |

主 な 消 防 器 具 等

平成25年4月1現在

| 器 具 名 | | 本 部 | 消防署 | 分署 | 出張所 | 合 計 |
|-----------------------|-----------------------|-----|-----|----|-----|-----|
| 救 助 器 具 | 救 助 ボ ー ト | | 5 | 3 | 1 | 9 |
| | 救 助 用 水 上 バ イ ク | | 1 | | | 1 |
| | 検 索 用 探 知 機 | | 3 | | 1 | 4 |
| | エ ン ジ ン カ ッ タ ー | | 11 | 5 | 3 | 19 |
| | チ ェ ー ン ソ ー | | 16 | 5 | 4 | 25 |
| | エ ア ー ソ ー | | 3 | 1 | | 4 |
| | 手 動 式 油 圧 救 助 器 具 | | 5 | 1 | 1 | 7 |
| | 油 圧 ス プ レ ッ タ ー | | 3 | 1 | | 4 |
| | 油 圧 カ ッ タ ー | | 3 | 1 | | 4 |
| | マ ッ ト 型 エ ア ー ジ ャ ッ キ | | 3 | | | 3 |
| | 送 排 風 機 | | 4 | 1 | 1 | 6 |
| | 削 岩 機 | | 2 | | | 2 |
| | ガ ス 溶 断 機 | | 2 | | | 2 |
| | ハ ン マ ー ド リ ル | | 5 | | | 5 |
| | 救 命 索 発 射 銃 | | 5 | | 1 | 6 |
| | 地 中 音 響 探 知 機 | | 1 | | | 1 |
| | 熱 画 像 直 視 装 置 | | 1 | | | 1 |
| | 夜 間 暗 視 装 置 | | 1 | | | 1 |
| | 地 震 警 報 器 | | 1 | | | 1 |
| | 画 像 探 索 機 I 型 | | 1 | | | 1 |
| 画 像 探 索 機 II 型 | | 1 | | | 1 | |
| 簡 易 画 像 探 索 機 | | 3 | | | 3 | |
| 空 気 式 救 助 マ ッ ト | | 2 | | | 2 | |
| 可 搬 式 ウ ィ ン チ | | 8 | 4 | 3 | 15 | |
| 保 護 器 具 | 耐 熱 防 護 服 | | 3 | 4 | | 7 |
| | 耐 刃 防 護 服 | | 22 | 12 | 12 | 46 |
| | 耐 電 用 防 護 服 | | 10 | 4 | 5 | 19 |
| | 毒 劇 物 防 護 服 | | 9 | | | 9 |
| | 放 射 線 防 護 服 | | 4 | | | 4 |
| | 空 気 呼 吸 器 | | 68 | 22 | 21 | 111 |
| 測 定 器 具 | 酸 素 呼 吸 器 | | 5 | | | 5 |
| | 可 燃 性 ガ ス 測 定 器 | | 6 | 2 | | 8 |
| | 有 毒 ガ ス 測 定 器 | | 3 | | | 3 |
| | 放 射 線 測 定 器 | | 12 | 2 | 3 | 17 |
| 救 急 器 具 | ポ ケ ッ ト 線 量 計 | | 24 | 10 | 15 | 49 |
| | パ ル ス オ キ シ メ ー タ ー | 1 | 14 | 4 | 7 | 26 |
| | A E D | 1 | 8 | 4 | 4 | 17 |
| | 半 自 動 除 細 動 器 | | 2 | | 1 | 3 |
| | 自 動 心 肺 蘇 生 器 | | 1 | 2 | | 3 |
| | シ ョ ッ ク パ ン ツ | | 3 | | | 3 |
| | 輸 液 ポ ン プ | 1 | 4 | | 1 | 6 |
| | 観 察 用 モ ニ タ ー | 1 | 7 | 2 | 3 | 13 |
| | 携 帯 用 心 電 計 | | 4 | | 1 | 5 |
| そ の 他 | 人 口 呼 吸 器 | 1 | 6 | 2 | 2 | 11 |
| | 滅 菌 器 | | 1 | | | 1 |
| | シ ャ ッ ト ノ ク サ ス | | 3 | | | 3 |
| | 発 電 機 | 3 | 16 | 4 | 4 | 27 |
| | 投 光 器 | | 15 | 5 | 5 | 25 |
| 呼 吸 器 用 高 圧 空 気 圧 縮 機 | | 1 | | | 1 | |
| 非 常 用 ろ 過 器 | | 3 | | | 3 | |

消防隊の主な訓練及び講習会等

火災、救助等の多種多様な災害に対応するためには、車両や資機材等の充実化を図ることが必要ですが、災害による被害を最小限に止めるためには、それらを有効に活用するための訓練が必要です。そこで、年間を通じて各種訓練等を行い、技術の向上に努めています。また安全運転講習会等も実施し、緊急車両による交通事故を未然に防ぐよう努めています。

指揮訓練

この指揮訓練とは、火災現場を想定し3人搭乗の指揮隊を編成、現場の統括、部隊の運用、安全管理、情報収集等に関する訓練で組織活動における指揮隊の位置づけ及び必要性を理解すると共に、指揮隊として必要な基本的活動を身に付けるものとし、活動方針の決定、指示、下命における流れ等を理解する訓練です。



特殊災害対応訓練（BC 対応訓練）

この特殊災害訓練は、「B」バイオ（生物剤・細菌・ウイルス）「C」ケミカル（化学剤）を使用したテロ行為等に対応する訓練で、指揮隊による現場の統括、部隊の運用等に関し、危険区域、準危険区域の理解、要救助者に対する除染方法を確認し、知識と技術を身に付け、迅速対応による住民の安全確保、被害の拡大防止を目的とした訓練です。



緊急自動車安全運転講習会

この講習会は、緊急自動車の安全運転に必要な知識や技術の向上を図り、所属の職員全員に指導することで、指導を受けた職員が高度の安全運転技術を習得し、交通事故防止に繋げることを目的としています。また、講師については、自動車安全センター安全運転中央研修所において、消防・救急緊急自動車運転技能者課程を修了した職員が行なっています。



震災対応訓練

この震災対応訓練は、管内において震度6強以上の地震に伴ない多発する災害及びライフライン等の被害を想定し、大地震に対する防災機関相互の緊密な連携を確立するとともに、危機管理体制の高揚及び防災行動力の向上を図る訓練です。

なお、訓練参加機関は当消防本部を含め、構成6市町村（龍ヶ崎市・牛久市・稲敷市・利根町・河内町・美浦村）が参加しました。



高度救助隊訓練

当本部では、平成22年7月1日に高度救助隊が発足致しました。

高度救助隊は、専門的な知識・技術を有した隊員と高度救助用資機材等の装備・救助工作車で編成し、より高度な人命救助をはじめ、NBC災害（N：原子力災害・B：生物災害・C：化学災害）などの特殊な災害に即座に対応できるよう常日頃から訓練を行っています。



潜水救助隊訓練

当本部では、利根川・小貝川・霞ヶ浦・牛久沼などで毎年数回発生する水難事故に対応するため、潜水して救助活動を行う潜水救助隊を設けています。

潜水救助隊員は、溺水者救助訓練・救命艇救助訓練・水中検索救助訓練等を行い水難事故対応に万全を期しています。



茨城県消防救助技術大会訓練

毎年6月に行われる茨城県消防救助技術大会は、人命救助のスペシャリストとして活動する救助隊員が、地震・風水害の自然災害や複雑多様化する都市型災害に対応するため、必要とされる高度な救助技術の研鑽と過酷な災害活動に耐えうる強靱な体力と精神力を養成し、日頃鍛えた成果を発表し救助技術の相互の向上を図ることを目的とした大会であります。この大会には、引揚救助・障害突破・ロープブリッジ救出などの救助種目があり、各隊員は全国大会・関東大会を目指し年間を通じ訓練に励んでいます。



水防訓練

この訓練は、台風時期などに河川や湖沼から水害が発生した場合に被害を最小限に止めるよう積土のう工法、繋ぎ縫い工法、月の輪工法、釜段工法などの各水防工法を実施し、水防技術の向上並びに水防機関相互の協力体制の確立を図っています。



総 出 場 状 況

| 種 別 | | 件 数 | 車 両 数 | 延 人 員 | |
|-------------------|---------------|-----------------|-------|--------|-------|
| 火 災 | 建 物 | 42 | 307 | 1,094 | |
| | 林 野 | 4 | 24 | 85 | |
| | 車 両 | 7 | 18 | 65 | |
| | 航 空 機 | | | | |
| | 船 舶 | | | | |
| | そ の 他 | 17 | 62 | 221 | |
| | 火 災 合 計 | 70 | 411 | 1,465 | |
| 救 助 | | 105 | 362 | 1,199 | |
| 救 急 支 援 | | 879 | 892 | 3,134 | |
| 風 水 害 等 | | 4 | 6 | 20 | |
| 演 習 訓 練 | | 377 | 445 | 1,599 | |
| 広 報 活 動 ・ 訓 練 指 導 | | 596 | 754 | 2,294 | |
| 警 防 調 査 | | 870 | 879 | 2,716 | |
| 火 災 調 査 | | 84 | 123 | 491 | |
| 特 別 警 戒 | | 6 | 10 | 28 | |
| 捜 索 | | 1 | 3 | 9 | |
| 予 防 査 察 | | 944 | 1,047 | 3,299 | |
| そ の 他 | 非 火 災 | 誤 報 ・ 誤 認 等 | 32 | 57 | 216 |
| | | い た ず ら | 1 | 3 | 12 |
| | | 自 火 報 調 査 | 20 | 23 | 89 |
| | | 緊 急 通 報 安 否 確 認 | 36 | 37 | 131 |
| | | そ の 他 | 172 | 301 | 1,056 |
| | | 非 火 災 合 計 | 261 | 421 | 1,504 |
| | 危 険 排 除 | | 56 | 64 | 226 |
| | 各 種 検 査 | | 369 | 439 | 1,338 |
| | 各 種 調 査 | | 226 | 234 | 735 |
| | 蜂 の 巣 駆 除 | | 3 | 3 | 12 |
| | 危 険 物 流 出 事 故 | | 8 | 8 | 27 |
| | 圏 域 外 応 援 出 場 | | 1 | 1 | 5 |
| | そ の 他 | | 707 | 748 | 1,949 |
| そ の 他 の 合 計 | | 1,631 | 1,918 | 5,796 | |
| 合 計 | | 5,567 | 6,850 | 22,050 | |

※この頁の火災出場件数には、事後覚知による火災(10件)は含まれません。

※救急出動状況については、救急関係に記載しています。

※救助出動欄には、火災以外へ出場した件数、車両数、延人員を記載しています。

所 属 別 火 災 出 場 状 況

| 管内別 | 種 別 区別 車両別 | 建物火災 | | 林野火災 | | 車両火災 | | その他の火災 | | 計 | |
|------|------------------|------|-----|------|-----|------|-----|--------|-----|-----|-----|
| | | 車 両 | 人 員 | 車 両 | 人 員 | 車 両 | 人 員 | 車 両 | 人 員 | 車 両 | 人 員 |
| | | 台 | 人 | 台 | 人 | 台 | 人 | 台 | 人 | 台 | 人 |
| 消防本部 | 指 揮 隊 車 | 12 | 49 | 1 | 3 | | | | | 13 | 52 |
| | 資 材 運 搬 車 | | | | | | | | | | |
| | 警 防 車 | | | | | | | | | | |
| | そ の 他 の 車 両 | | | 1 | 1 | | | | | 1 | 1 |
| 龍ヶ崎署 | 化 学 車 | 3 | 13 | | | | | | | 3 | 13 |
| | 救 助 工 作 車 | 17 | 63 | 1 | 3 | 1 | 3 | 3 | 11 | 22 | 80 |
| | 水 槽 付 ポ ン プ 車 | 19 | 69 | 5 | 18 | 4 | 15 | 6 | 26 | 34 | 128 |
| | 普 通 ポ ン プ 車 | 16 | 50 | 3 | 9 | 3 | 9 | 7 | 25 | 29 | 93 |
| | 司 令 車 | 14 | 40 | 2 | 6 | 1 | 3 | 3 | 10 | 20 | 59 |
| | 救 急 車 | 8 | 24 | | | 1 | 3 | 2 | 6 | 11 | 33 |
| 新河分署 | 化 学 車 | | | | | | | | | | |
| | 水 槽 付 ポ ン プ 車 | 15 | 35 | | | | | 1 | 4 | 16 | 39 |
| | 救 急 車 | 6 | 19 | | | | | | | 6 | 19 |
| | 連 絡 車 | 2 | 3 | | | | | | | 2 | 3 |
| 龍西所 | 水 槽 付 ポ ン プ 車 | 5 | 22 | 1 | 5 | 1 | 5 | 3 | 14 | 10 | 46 |
| | 救 急 車 | 1 | 3 | | | | | | | 1 | 3 |
| | 連 絡 車 | | | | | | | 2 | 3 | 2 | 3 |
| 河内所 | 水 槽 付 ポ ン プ 車 | 2 | 8 | | | | | 1 | 4 | 3 | 12 |
| | 救 急 車 | | | | | | | | | | |
| | 連 絡 車 | 1 | 1 | | | | | | | 1 | 1 |
| 牛久署 | 梯 子 車 | 1 | 4 | | | | | | | 1 | 4 |
| | 水 槽 付 ポ ン プ 車 | 11 | 54 | | | 1 | 5 | 4 | 18 | 16 | 77 |
| | 普 通 ポ ン プ 車 | 12 | 43 | | | 1 | 4 | 4 | 14 | 17 | 61 |
| | 司 令 車 | 6 | 20 | | | | | 1 | 3 | 7 | 23 |
| | 救 急 車 | 2 | 6 | | | | | | | 2 | 6 |
| 牛東所 | 水 槽 付 ポ ン プ 車 | 16 | 67 | 3 | 11 | 1 | 4 | 1 | 4 | 21 | 86 |
| | 救 急 車 | 2 | 6 | | | | | | | 2 | 6 |
| | 連 絡 車 | 4 | 5 | | | | | | | 4 | 5 |
| 江戸崎署 | 救 助 工 作 車 | 18 | 55 | | | | | | | 18 | 55 |
| | 水 槽 付 ポ ン プ 車 | 16 | 56 | 1 | 3 | 1 | 3 | 5 | 17 | 23 | 79 |
| | 普 通 ポ ン プ 車 | 11 | 34 | 1 | 3 | 1 | 3 | 4 | 12 | 17 | 52 |
| | 司 令 車 | 9 | 23 | | | | | 3 | 8 | 12 | 31 |
| | 救 急 車 | 6 | 18 | | | | | | | 6 | 18 |
| | そ の 他 の 車 両 | 3 | 6 | | | | | | | 3 | 6 |
| 桜東分署 | 水 槽 付 ポ ン プ 車 | 6 | 23 | | | | | 2 | 8 | 8 | 31 |
| | 普 通 ポ ン プ 車 | | | | | | | | | | |
| | 救 急 車 | | | | | | | | | | |
| | 連 絡 車 | | | | | | | | | | |
| 新利根所 | 水 槽 付 ポ ン プ 車 | 3 | 12 | | | | | | | 3 | 12 |
| | 救 急 車 | 1 | 3 | | | | | | | 1 | 3 |
| | 連 絡 車 | | | | | | | | | | |
| 美浦所 | 梯 子 車 | 1 | 3 | | | | | | | 1 | 3 |
| | 水 槽 付 ポ ン プ 車 | 5 | 23 | 2 | 9 | | | 1 | 4 | 8 | 36 |
| | 救 急 車 | | | | | | | | | | |
| | 連 絡 車 | 2 | 4 | | | | | | | 2 | 4 |
| 利根署 | 水 槽 付 ポ ン プ 車 | 9 | 34 | 1 | 4 | | | 2 | 7 | 12 | 45 |
| | 普 通 ポ ン プ 車 | 4 | 14 | | | | | | | 4 | 14 |
| | 救 急 車 | | | | | | | | | | |
| | 司 令 車 | 1 | 3 | | | | | | | 1 | 3 |

※ H24. 4. 1より河内所及び新利根所は新河分署として統合される。

救助事故種別出動件数及び活動件数

| 区分 | 事故種別 | 火災 | | 交通事故 | 水難事故 | 風水害等自然災害 | 機械等による事故 | 建物等による事故 | ガス及び酸欠事故 | 破裂事故 | その他の事故 | 計 |
|----|------|----|------|------|------|----------|----------|----------|----------|------|--------|-----|
| | | 建物 | 建物以外 | | | | | | | | | |
| | 出動件数 | 31 | 1 | 62 | 11 | | 9 | 11 | | | 12 | 137 |
| | 活動件数 | 10 | | 21 | 7 | | 4 | 6 | | | 7 | 55 |

救助事故種別救助人員及び車両搬送人員

| 区分 | 事故種別 | 火災 | | 交通事故 | 水難事故 | 風水害等自然災害 | 機械等による事故 | 建物等による事故 | ガス及び酸欠事故 | 破裂事故 | その他の事故 | 計 |
|----------|-------------|----|------|------|------|----------|----------|----------|----------|------|--------|----|
| | | 建物 | 建物以外 | | | | | | | | | |
| | 救助人員 | 2 | | 30 | 5 | | 2 | 7 | | | 6 | 52 |
| 搬送車両等の内訳 | 救急自動車 | 2 | | 29 | 4 | | 3 | 5 | | | 7 | 50 |
| | ヘリコプター | | | 1 | | | | | | | | 1 |
| | 消防機関のその他車両等 | | | | | | | | | | | |
| | 消防機関以外の車両等 | | | | | | | | | | | |
| | 計 | 2 | | 30 | 4 | | 3 | 5 | | | 7 | 51 |

救助事故種別出動人員及び活動人員

| 区分 | 事故種別 | 火災 | | 交通事故 | 水難事故 | 風水害等自然災害 | 機械等による事故 | 建物等による事故 | ガス及び酸欠事故 | 破裂事故 | その他の事故 | 計 |
|------|--------|-----|------|------|------|----------|----------|----------|----------|------|--------|-------|
| | | 建物 | 建物以外 | | | | | | | | | |
| 出動人員 | 選任救助隊員 | 109 | 4 | 217 | 31 | | 27 | 43 | | | 43 | 474 |
| | 兼任救助隊員 | 29 | | 62 | 5 | | 4 | 9 | | | 8 | 117 |
| | 消防隊員 | 605 | 8 | 191 | 84 | | 24 | 37 | | | 29 | 978 |
| | 救急隊員 | 103 | 3 | 251 | 26 | | 24 | 45 | | | 39 | 491 |
| | 計 | 846 | 15 | 721 | 146 | | 79 | 134 | | | 119 | 2,060 |
| 活動人員 | 選任救助隊員 | 35 | | 46 | 13 | | 8 | 24 | | | 21 | 147 |
| | 兼任救助隊員 | 5 | | 9 | 5 | | | 6 | | | 7 | 32 |
| | 消防隊員 | 146 | | 63 | 48 | | 8 | 15 | | | 11 | 291 |
| | 救急隊員 | 22 | | 89 | 15 | | 6 | 24 | | | 21 | 177 |
| | 計 | 208 | | 207 | 81 | | 22 | 69 | | | 60 | 647 |

救助事故種別発生場所別出動件数

| 区分 | | 事故種別 | | 火災 | 交通 事故 | 水難 事故 | 風水害 等自 然災害 | 機械等 によ る事故 | 建物等 によ る事故 | ガス及 び酸 欠事故 | 破裂 事故 | その他 の事故 | 計 | |
|--------|--------|--------|----------|----|----------|----------|------------------|------------------|------------------|------------------|----------|------------|-----|---|
| | | 建物 | 建物 以外 | | | | | | | | | | | |
| 屋内 | 住居 | | | 21 | | | | 1 | 9 | | | 2 | 33 | |
| | その他の屋内 | 10 | 1 | | | | | 4 | 1 | | | | 16 | |
| 屋外 | 道路 | 高速自動車道 | | | | | | | | | | | | |
| | | その他の道路 | | | 53 | | | | | | | | 53 | |
| | 水面 | 内水面 | | | | | 9 | | | | | | | 9 |
| | | 外水面 | | | | | 2 | | | | | | | 2 |
| | 山岳 | | | | | | | | | | | | | |
| その他の屋外 | | | 9 | | | | 4 | 1 | | | 9 | 23 | | |
| 地下 | | | | | | | | | | | | 1 | 1 | |
| その他 | | | | | | | | | | | | | | |
| 計 | | 31 | 1 | 62 | | 11 | | 9 | 11 | | | 12 | 137 | |

救助事故種別発生場所別活動件数

| 区分 | | 事故種別 | | 火災 | 交通 事故 | 水難 事故 | 風水害 等自 然災害 | 機械等 によ る事故 | 建物等 によ る事故 | ガス及 び酸 欠事故 | 破裂 事故 | その他 の事故 | 計 | |
|--------|--------|--------|----------|----|----------|----------|------------------|------------------|------------------|------------------|----------|------------|----|----|
| | | 建物 | 建物 以外 | | | | | | | | | | | |
| 屋内 | 住居 | | | 10 | | | | | 6 | | | | 16 | |
| | その他の屋内 | | | | | | | | | | | | | |
| 屋外 | 道路 | 高速自動車道 | | | | | | | | | | | | |
| | | その他の道路 | | | | | | | | | | | | |
| | 水面 | 内水面 | | | 21 | | 7 | | | | | | | 28 |
| | | 外水面 | | | | | | | | | | | | |
| | 山岳 | | | | | | | | | | | | | |
| その他の屋外 | | | | | | | 4 | | | | 7 | 11 | | |
| 地下 | | | | | | | | | | | | | | |
| その他 | | | | | | | | | | | | | | |
| 計 | | 10 | | 21 | | 7 | | 4 | 6 | | | 7 | 55 | |

救助事故種別発生場所別救助人員

| 区分 | | 事故種別 | | 火災 | 交通 事故 | 水難 事故 | 風水害 等自 然災害 | 機械等 によ る事故 | 建物等 によ る事故 | ガス及 び酸 欠事故 | 破裂 事故 | その他 の事故 | 計 | |
|--------|--------|--------|----------|----|----------|----------|------------------|------------------|------------------|------------------|----------|------------|----|---|
| | | 建物 | 建物 以外 | | | | | | | | | | | |
| 屋内 | 住居 | | | 2 | | | | | 7 | | | | 9 | |
| | その他の屋内 | | | | | | | | | | | | | |
| 屋外 | 道路 | 高速自動車道 | | | | | | | | | | | | |
| | | その他の道路 | | | 26 | | | | | | | | 26 | |
| | 水面 | 内水面 | | | | | 5 | | | | | | | 5 |
| | | 外水面 | | | | | | | | | | | | |
| | 山岳 | | | | | | | | | | | | | |
| その他の屋外 | | | 4 | | | | 2 | | | | 6 | 12 | | |
| 地下 | | | | | | | | | | | | | | |
| その他 | | | | | | | | | | | | | | |
| 計 | | 2 | | 30 | | 5 | | 2 | 7 | | | 6 | 52 | |

救助事故種別出動車両台数

| 区分 | 事故種別 | | 火 災 | 交通 事故 | 水難 事故 | 風水害 等 自然 災害 | 機械等 による 事故 | 建物等 による 事故 | ガス及 び 酸 欠事故 | 破裂 事故 | その他 の事故 | 計 |
|---------|------|----------|-----|----------|----------|-------------------|------------------|------------------|-------------------|----------|------------|-----|
| | 建物 | 建物 以外 | | | | | | | | | | |
| 救助工作車 | 31 | 1 | 62 | 9 | | | 9 | 11 | | | 12 | 135 |
| 消防ポンプ車 | 140 | 2 | 63 | 12 | | | 7 | 8 | | | 10 | 242 |
| はしご車 | 3 | | | | | | | | | | | 3 |
| 化学車 | 2 | | | | | | | | | | | 2 |
| 指揮車・司令車 | 44 | | 9 | 12 | | | | | | | | 65 |
| 救急自動車 | 33 | 1 | 82 | 9 | | | 8 | 11 | | | 13 | 157 |
| 船 舶 | | | | 8 | | | | | | | | 8 |
| そ の 他 | 3 | | | 7 | | | | | | | | 10 |
| 計 | 256 | 4 | 216 | 57 | | | 24 | 30 | | | 35 | 622 |

救助事故種別活動車両台数

| 区分 | 事故種別 | | 火 災 | 交通 事故 | 水難 事故 | 風水害 等 自然 災害 | 機械等 による 事故 | 建物等 による 事故 | ガス及 び 酸 欠事故 | 破裂 事故 | その他 の事故 | 計 |
|---------|------|----------|-----|----------|----------|-------------------|------------------|------------------|-------------------|----------|------------|-----|
| | 建物 | 建物 以外 | | | | | | | | | | |
| 救助工作車 | 13 | | 15 | 4 | | | 4 | 6 | | | 6 | 48 |
| 消防ポンプ車 | 34 | | 18 | 7 | | | 4 | 4 | | | 6 | 73 |
| はしご車 | | | | | | | | | | | | |
| 化学車 | | | | | | | | | | | | |
| 指揮車・司令車 | 13 | | 1 | 8 | | | | | | | | 22 |
| 救急自動車 | 8 | | 30 | 5 | | | 4 | 6 | | | 7 | 60 |
| 船 舶 | | | | 3 | | | | | | | | 3 |
| そ の 他 | | | | 3 | | | | | | | | 3 |
| 計 | 68 | | 64 | 30 | | | 12 | 16 | | | 19 | 209 |

救助隊員の訓練実施状況

| 訓練種別 | 区分 | 実施延回数 | 実施延人員 | 実施延時間 |
|---------------|----|-------|-------|-------|
| 体 力 練 成 | | 566 | 1,130 | 558 |
| ロープ基本・応用訓練 | | 62 | 256 | 70 |
| 検 索 ・ 救 助 訓 練 | | 85 | 500 | 188 |
| 各種救助器具取扱 | | 201 | 810 | 298 |
| 各種救助事象想定訓練 | | 150 | 890 | 233 |
| そ の 他 の 訓 練 | | 390 | 1,533 | 455 |
| 計 | | 1,454 | 5,119 | 1,802 |

圏域内市町村別消防水利施設設置状況

平成25年4月1日現在

| 種別 市町村名 | 消防水利 現有数 | 防火水槽 | | | 消火栓 | | その他の 水利 プール 自然水利 |
|------------|-------------|-------|---------------|-----|-------|----|---------------------------|
| | | 公設 | 公設耐震 飲料水兼用 | 私設 | 公設 | 私設 | |
| 龍ヶ崎市 | 918 | 374 | 3 | 49 | 480 | 12 | 8 |
| 牛久市 | 1,004 | 396 | 3 | 16 | 585 | 4 | 1 |
| 稲敷市 | 1,265 | 527 | 4 | 65 | 669 | | 11 |
| 利根町 | 410 | 149 | 2 | | 259 | | 4 |
| 河内町 | 238 | 53 | | 4 | 181 | | 6 |
| 美浦村 | 530 | 116 | | 72 | 327 | 15 | 1 |
| 合計 | 4,365 | 1,615 | 12 | 206 | 2,501 | 31 | 31 |

通 信



●消防本部通信指令室

通信・指令の業務

高機能消防指令センターでは、位置情報通知システム、自動出動指定装置、地図検索装置などの通信施設を活用し、119番受付から消防隊・救急隊・救助隊への出場指令、現場活動への支援情報の提供のほか、関係機関への連絡、市民への災害情報提供など一連の業務を迅速かつ確実に行っています。

指令システム

119番通報の受信から出場まで



119通報

災害の通報は、119番通報、消防署所への駆け付け通報、緊急通報システムからの通報、警察などからの通報があります。



通報受付

災害場所を短時間で特定する事が被害の軽減につながることから、位置情報通知システムや地図検索装置を活用しています。

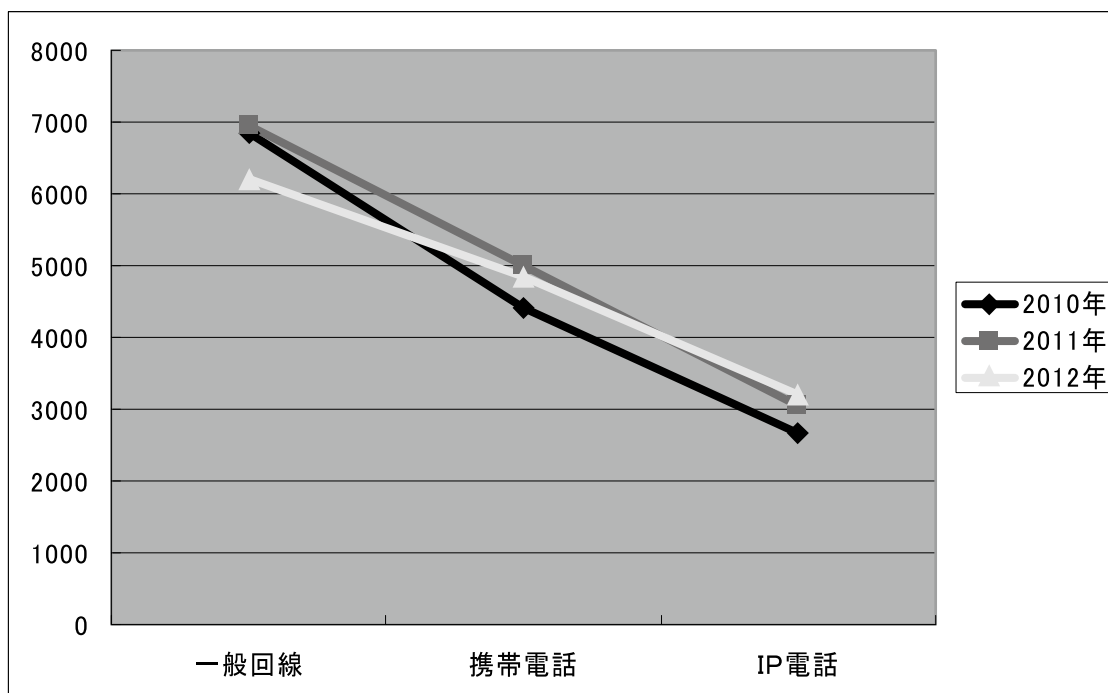


出場指令

自動出動指定装置、出動車両運用管理装置を活用し、災害種別、規模に応じた直近の消防隊などを自動編成し、正確な情報の伝達と的確な出場指令を行います。

1 1 9 番通報電話機別の推移

| 年次 区分 | 平成 2 2 年 | 平成 2 3 年 | 平成 2 4 年 |
|----------|----------|----------|----------|
| 固定電話 | 6,854 | 6,936 | 6,215 |
| 携帯電話 | 4,406 | 4,993 | 4,840 |
| IP 電話 | 2,668 | 3,059 | 3,213 |
| 計 | 13,928 | 14,988 | 14,268 |



携帯電話からの119番通報は、平成22年中は31.6%、平成23年中は33.3%、平成24年中は33.9%と年々増加の傾向が見られます。

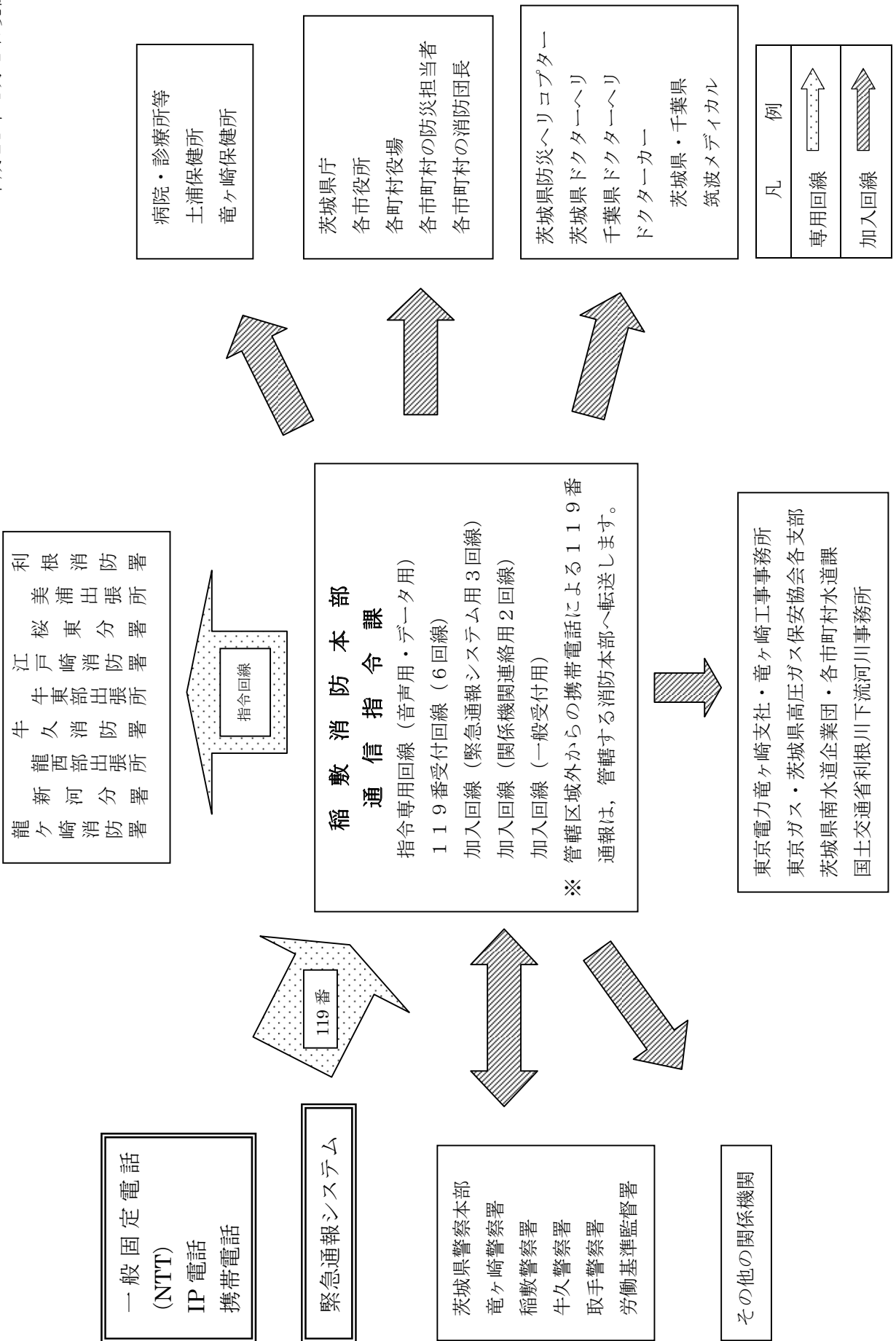
通 信 施 設 状 況

平成 25 年 4 月 1 日現在

| 装 置 名 | | 数 量 | 備 考 |
|-----------------------------------|-------------------|-----|--------------------|
| 指 令 装 置 | 指 令 台 | 2 台 | 分離設置型 |
| | 自 動 出 動 指 定 装 置 | 1 式 | |
| | 地 図 検 索 装 置 | 2 台 | |
| | 長 時 間 録 音 装 置 | 1 台 | |
| | 非 常 用 指 令 装 置 | 1 台 | |
| | 指 令 制 御 装 置 | 1 式 | |
| 指 揮 台 | 指 揮 台 | 1 台 | 指令台同機能型 |
| | 地 図 等 検 索 装 置 | 1 台 | |
| 表 示 盤 | 車 両 運 用 表 示 盤 | 1 面 | 70 インチ液晶プロジェクタ |
| | 支 援 情 報 表 示 盤 | 1 面 | LED 固定表示方式 |
| | 多 目 的 情 報 表 示 装 置 | 1 面 | 液晶ディスプレイ 9 面構成 |
| 無 線 統 制 台 | 無 線 統 制 台 | 1 台 | 1 2CH 統制部／個別部 6 CH |
| | 無 線 拡 張 台 | 1 台 | 個別部 4 CH |
| 指 令 伝 送 装 置 | 指 令 情 報 送 信 装 置 | 1 式 | |
| 気 象 情 報 収 集 装 置 | | 1 式 | |
| 災 害 情 報 等 自 動 案 内 装 置 | | 1 式 | 音声合成連動 |
| 順 次 指 令 装 置 | | 1 式 | 音声合成連動， Eメール対応 |
| 音 声 合 成 装 置 | | 1 式 | 規則・蓄積併用方式 |
| 出 動 車 両 運 用 管 理 装 置 | | 1 式 | II 型 |
| シ ス テ ム 監 視 装 置 | | 1 式 | |
| 電 源 設 備 | 無 停 電 電 源 装 置 | 1 式 | 5 KVA× 2 系統 |
| | 直 流 電 源 装 置 | 1 式 | DC-4 8 V |
| | 非 常 用 発 動 発 電 機 | 1 式 | 7 5 KVA |
| | 誘 導 雷 防 止 装 置 | 1 式 | |
| 統 合 型 位 置 情 報 受 信 装 置 | | 1 式 | |
| 1 1 9 受 信 F A X | | 1 式 | |
| 無 線 設 備 | | 1 式 | 基地局装置 |
| 消 防 情 報 支 援 シ ス テ ム | | 1 式 | Web サーバ方式 |
| 茨 城 県 救 急 医 療 情 報 コ ン ト ロ ー ル 装 置 | | 1 式 | 茨城県貸与 |
| 茨 城 県 防 災 行 政 無 線 装 置 | | 1 式 | 茨城県貸与 |
| 災 害 弱 者 緊 急 通 報 受 信 装 置 | | 1 式 | 転送機能付 |
| 茨 城 県 防 災 情 報 シ ス テ ム 端 末 装 置 | | 1 式 | 茨城県貸与 |

統 系 信 通

平成 24 年 4 月 1 日現在



無線局一覧表

平成25年4月1日現在

【基地局】

| 名 称 | 周 波 数 |
|----------------|--|
| いなしきしょうぼう | 専用波 151.63MHz 救急波 T153.11MHz R149.11MHz 全国波 150.73MHz 県内波 153.53MHz |
| いなしきしょうぼう うしく | 専用波 151.63 MHz 救急波 T153.11MHz R149.11MHz |
| いなしきしょうぼう えどさき | 専用波 151.63 MHz 救急波 T153.11MHz R149.11MHz |

【移動局】

| 所属 | 名 称 | 積載車両 | 携 帯 局 名 称 | 備 考 |
|--------------------------------------|---|--|--|-------|
| 消 防 本 部 | いなしきしき1 いなしき501 | 指 揮 隊 車 | いなしき101, 102 | 指揮本部用 |
| 龍 ヶ 崎 消 防 署 | いなしきかがく1 いなしききゅうじょ1 りゅうがさきはんそう1 りゅうがさき1 りゅうがさき2 りゅうがさき3 りゅうがさき4 りゅうがさききゅうきゅう1 りゅうがさききゅうきゅう3 りゅうがさきしき1 いなしき301 | 化 学 車 救 助 工 作 車 搬 送 車 1 号 車 2 号 車 3 号 車 4 号 車 救 急 車 救 急 車 指 揮 隊 車 | いなしききゅうじょ101, 102 りゅうがさき101, 103, 105 りゅうがさき102 りゅうがさき104, 106 りゅうがさき107 | 指揮本部用 |
| 新 河 分 署 | いなしきかがく2 しんかわ1 しんかわ2 しんかわきゅうきゅう1 しんかわこうほう1 いなしき305 | 化 学 車 1 号 車 2 号 車 救 急 車 広 報 車 | しんかわ101, 102 しんかわ103, 104 | 指揮本部用 |
| 龍 ヶ 崎 西 部 出 張 所 | りゅうがさき5 りゅうがさききゅうきゅう2 りゅうがさきせいぶこうほう1 いなしききゅうきゅう1 | 1 号 車 救 急 車 広 報 車 救 急 予 備 車 | りゅうがさきせいぶ101, 102 | |

| 所属 | 名 称 | 積載車両 | 携 帯 局 名 称 | 備 考 |
|------------------------|---|--|---|-------|
| 牛久 久 消 防 署 | いなしきはしご1 うしく1 うしく2 うしく3 うしくきゅうきゅう1 うしくきゅうきゅう3 うしくしき1 いなしき302 | 梯子車 1号車 2号車 3号車 救急車 救急車 指揮隊車 | いなしきはしご101 うしく101, 102 うしく103 うしく105 いなしきはしご102 うしく104 | 指揮本部用 |
| 牛久東部出張所 | うしく4 うしくきゅうきゅう2 うしくとうぶこうほう1 いなしき6 | 1号車 救急車 広報車 予備車 | うしくとうぶ101 うしくとうぶ102 | |
| 江戸崎 消 防 署 | いなしききゅうじょ2 えどさき1 えどさき2 えどさききゅうきゅう1 えどさきしき1 いなしききゅうきゅう2 いなしき303 | 救助工作車 1号車 2号車 救急車 指揮隊車 救急予備車 | いなしききゅうじょ201, 202 えどさき101, 103 えどさき102, 104 えどさき106 えどさき105 | 指揮本部用 |
| 桜東 分 署 | おうとうはんそう1 おうとう1 おうとう2 おうとうきゅうきゅう1 おうとうこうほう1 いなしき306 | 搬送車 1号車 2号車 救急車 広報車 | おうとう101, 102 おうとう103, 104 | 指揮本部用 |
| 美浦 出 張 所 | いなしきはしご2 みほ1 みほきゅうきゅう1 みほこうほう1 | 梯子車 1号車 救急車 広報車 | みほ101 みほ102, 103 みほ104 | |
| 利根 消 防 署 | とね1 とね2 とねきゅうきゅう1 とねしき1 いなしき304 | 1号車 2号車 救急車 指揮隊車 | とね101, 105 とね102, 104 とね103 | 指揮本部用 |

119番着信件数

| 区分 | 月別 | | | | | | | | | | | | 合計 |
|--------|-------|-------|-------|-------|-------|-------|-------|-------|-------|-------|-------|-------|--------|
| | 1 | 2 | 3 | 4 | 5 | 6 | 7 | 8 | 9 | 10 | 11 | 12 | |
| 一般回線 | 591 | 540 | 508 | 497 | 471 | 481 | 515 | 517 | 457 | 508 | 518 | 612 | 6,215 |
| 携帯電話 | 454 | 366 | 382 | 357 | 386 | 341 | 424 | 467 | 396 | 398 | 398 | 471 | 4,840 |
| I P 電話 | 272 | 288 | 256 | 239 | 243 | 237 | 281 | 272 | 278 | 270 | 263 | 314 | 3,213 |
| 月 計 | 1,317 | 1,194 | 1,146 | 1,093 | 1,100 | 1,059 | 1,220 | 1,256 | 1,131 | 1,176 | 1,179 | 1,397 | 14,268 |

災害出場指令件数

| 区分 | | 月別 | | | | | | | | | | | | 合計 |
|-----|-----------|-----|-----|-----|-----|-----|-----|-----|-----|-----|-----|-----|-------|--------|
| | | 1 | 2 | 3 | 4 | 5 | 6 | 7 | 8 | 9 | 10 | 11 | 12 | |
| 火 災 | | 30 | 16 | 32 | 14 | 8 | 14 | 10 | 29 | 6 | 9 | 3 | 15 | 186 |
| 救 急 | | 900 | 876 | 797 | 742 | 729 | 747 | 852 | 837 | 772 | 799 | 863 | 965 | 9,879 |
| 救 助 | | 3 | 4 | 2 | 4 | 1 | 3 | 3 | 4 | 5 | 3 | 2 | 1 | 35 |
| その他 | 危険物除 排 | 4 | 3 | 3 | 4 | 5 | 9 | 5 | 7 | 9 | 3 | | 4 | 56 |
| | 自火報 鳴動 | 3 | 3 | 1 | 1 | 5 | | 4 | 2 | 2 | 1 | 1 | 3 | 26 |
| | その他 | 44 | 30 | 29 | 28 | 23 | 39 | 28 | 37 | 27 | 44 | 29 | 50 | 408 |
| 月 計 | | 984 | 932 | 864 | 793 | 771 | 812 | 902 | 916 | 821 | 859 | 898 | 1,038 | 10,590 |

※ 救急指令件数には、救急支援及び救急救助指令を含みます。

緊急通報システム受信状況

| 項目 | | 市町村別 | | | | | | 合計 |
|----------------|---------------------|------|-----|-----|-----|-----|-----|------|
| | | 龍ヶ崎市 | 牛久市 | 稲敷市 | 利根町 | 河内町 | 美浦村 | |
| 緊急通報システム | 加入件数 | 406 | 171 | 219 | 63 | 83 | 63 | 1005 |
| | 発報累計 | 905 | 188 | 491 | 345 | 187 | 119 | 2235 |
| | 取消件数 | 47 | 23 | 22 | 5 | 17 | 9 | 123 |
| | 新規件数 | 105 | 23 | 30 | 4 | 6 | 12 | 180 |
| 救急出場（緊急通報） | | 44 | 41 | 27 | 10 | 7 | 7 | 136 |
| 誤報（緊急通報） | | 179 | 47 | 114 | 32 | 40 | 35 | 447 |
| 安否確認 | 消防車出場 | 11 | 6 | 8 | 1 | 2 | 4 | 32 |
| | 協力員等出向 | 1 | 2 | 2 | 2 | 0 | 1 | 8 |
| 電池切れ | 通報（停電含む） | 57 | 19 | 62 | 11 | 24 | 27 | 200 |
| | 協力員等出向 （消防職員含まず） | 15 | 5 | 16 | 0 | 3 | 8 | 47 |
| テスト通報 | | 607 | 52 | 252 | 277 | 102 | 40 | 1330 |
| 相談 | | 4 | 8 | 12 | 5 | 2 | 4 | 35 |
| その他の （誤報内訳） | | 14 | 21 | 24 | 10 | 12 | 6 | 87 |

気象警報注意報発令調

| 種別 | 月別 区分 | 1 | 2 | 3 | 4 | 5 | 6 | 7 | 8 | 9 | 10 | 11 | 12 | 計 |
|---------|----------|-------------|-------|----|----|----|----|----|----|----|----|----|----|-----|
| | | 注 意 報 | 強風注意報 | 4 | 7 | 7 | 4 | 4 | 2 | 1 | | 2 | 1 | |
| 大雨注意報 | | | 1 | 4 | 3 | 7 | 5 | 8 | 9 | 17 | 5 | 1 | 2 | 62 |
| 大雪注意報 | | | | | | | | | | | | | | 0 |
| 雷注意報 | 2 | | 1 | 4 | 5 | 14 | 8 | 11 | 7 | 11 | 7 | 7 | 4 | 81 |
| 洪水注意報 | | | 1 | | 1 | 6 | 5 | 8 | 9 | 17 | 5 | 1 | 2 | 55 |
| 乾燥注意報 | 2 | | 3 | 4 | 3 | | | | | | | | 4 | 16 |
| 濃霧注意報 | 2 | | 6 | 7 | 12 | 7 | 10 | 20 | 8 | 15 | 4 | 6 | 7 | 104 |
| 霜注意報 | | | | 1 | 9 | | | | | | 2 | 26 | | 38 |
| 低温注意報 | 20 | | 11 | | | | | | | | | | 10 | 41 |
| 竜巻注意報 | | | | | 1 | | | | | | | | | 1 |
| 大雪着雪注意報 | 1 | | 2 | | | | | | | | | | | 3 |
| 大雪着氷注意報 | | | | | | | | | | | | | | 0 |
| 警 報 | 暴風警報 | | | | 1 | | 1 | | | 1 | | | | 3 |
| | 大雨警報 | | | | | 7 | 2 | 2 | 1 | 2 | | | | 14 |
| | 波浪警報 | | | | | | | | | | | | | 0 |
| | 水防警報 | | | | | 6 | 2 | 2 | 1 | 2 | | | | 13 |
| | 洪水警報 | | | | | | | | | | | | | 0 |
| | 大雪警報 | | | | | | | | | | | | | 0 |
| | 竜巻警報 | | | | | | | | | | | | | 0 |
| | 地震・津波警報 | | | | | | | | | | | | | |
| 合 計 | | 31 | 32 | 27 | 39 | 51 | 35 | 52 | 35 | 67 | 24 | 45 | 36 | 474 |

月別風速・気温・湿度・雨量調

消防本部通信指令課観測

風速 (m)

| 月 別 | | 1 | 2 | 3 | 4 | 5 | 6 | 7 | 8 | 9 | 10 | 11 | 12 |
|------|---------------|-----|-----|-----|-----|-----|-----|-----|-----|-----|-----|-----|-----|
| 最大風速 | 7 m未満 | 6 | 6 | 1 | | 2 | 1 | 3 | 1 | 1 | 4 | 9 | 9 |
| | 7 m以上 10 m未満 | 10 | 13 | 14 | 6 | 6 | 13 | 17 | 18 | 13 | 14 | 9 | 6 |
| | 10 m以上 15 m未満 | 11 | 5 | 8 | 20 | 19 | 12 | 5 | 10 | 13 | 9 | 8 | 11 |
| | 15 m以上 | 4 | 5 | 8 | 4 | 4 | 4 | 6 | 2 | 3 | 4 | 4 | 5 |
| 平均風速 | | 2.3 | 2.4 | 3.0 | 3.1 | 2.8 | 3.2 | 3.1 | 2.6 | 2.5 | 2.5 | 2.1 | 2.1 |

気温 (°C)

| 月 別 | 1 | 2 | 3 | 4 | 5 | 6 | 7 | 8 | 9 | 10 | 11 | 12 |
|-----|------|------|------|------|------|------|------|------|------|------|------|------|
| 最高 | 10.8 | 14.4 | 18.9 | 26.8 | 26.9 | 28.6 | 35.6 | 34.9 | 34.1 | 29.7 | 20.7 | 16.9 |
| 最低 | -5.9 | -6.0 | -1.2 | 1.6 | 8.1 | 12.7 | 16.7 | 19.8 | 16.2 | 7.3 | 0.1 | -4.3 |
| 平均 | 2.4 | 3.5 | 7.2 | 12.6 | 18.0 | 19.5 | 24.9 | 27.3 | 24.4 | 17.4 | 10.3 | 4.8 |

湿度 (%)

| 月 別 | 1 | 2 | 3 | 4 | 5 | 6 | 7 | 8 | 9 | 10 | 11 | 12 |
|-----|------|------|------|------|------|------|------|------|------|------|------|------|
| 最高 | 98.7 | 98.5 | 98.7 | 98.7 | 81.7 | 98.6 | 98.6 | 98.4 | 98.6 | 98.7 | 98.9 | 98.7 |
| 最低 | 28.1 | 23.7 | 19.0 | 24.0 | 25.8 | 35.0 | 50.6 | 48.1 | 47.9 | 36.1 | 36.2 | 29.2 |
| 平均 | 69.5 | 71.0 | 76.4 | 78.6 | 81.7 | 87.6 | 87.8 | 84.7 | 88.7 | 84.1 | 80.3 | 74.8 |

雨量 (mm)

| 月 別 | 1 | 2 | 3 | 4 | 5 | 6 | 7 | 8 | 9 | 10 | 11 | 12 |
|-----|------|------|-------|------|-------|-------|-------|------|-------|------|------|------|
| 総雨量 | 55.5 | 68.0 | 123.0 | 97.5 | 214.0 | 177.5 | 111.5 | 23.0 | 113.0 | 94.5 | 88.5 | 74.5 |

火災



●火災原因調査研修会

火災統計上の参考事項

1 火災の定義

「火災」とは、人の意図に反して発生し若しくは拡大し、又は放火により発生して消火の必要がある燃焼現象であって、これを消火するために消火施設又はこれと同程度の効果のあるものの利用を必要とするもの、又は人の意図に反して発生し若しくは拡大した爆発現象をいう。

2 火災の種類

火災は、次の6種に分類する。ただし、火災が2種以上にわたった場合は、原則として焼き損害額の大きなものの種別による。

(1) 建物火災

建物又はその収容物が焼損した火災をいう。

(2) 林野火災

林野、原野又は牧野が焼損した火災をいう。

(3) 車両火災

自動車車両、鉄道車両及び被けん引車又はこれらの積載物が焼損した火災をいう。

(4) 船舶火災

船舶又はその積載物が焼損した火災をいう。

(5) 航空機火災

航空機又はその積載物が焼損した火災をいう。

(6) その他火災

(1)から(5)までに掲げる火災以外の火災(空地、田畑、道路、河川敷、ごみ集積場、屋外物品集積場、軌道敷、電柱類等の火災)をいう。

3 火災損害

「火災損害」とは、火災によって受けた直接的な損害をいい、「焼き損害」、「消火損害」、「爆発損害」、「人的損害(火災による死者及び負傷者)」に区分する。「焼き損害」とは、火災によって焼けた物及び熱によって破損した物等の損害をいい、「消火損害」とは、消火活動によって受けた水損、破損、汚損等の損害をいい、「爆発損害」とは、爆発現象の破壊作用によって発生した損害のうち、「焼き損害」、「消火損害」以外の損害をいい、消火のために要した経費、焼跡整理費、火災のための休業による損失等の間接的な損害を除く。

損害額は、り災時における時価により算定することとし、「人的損害」はこれに含めない。

4 焼損の程度

一の建物の焼損程度の区分の基準は、次のとおりである。

(1) 全焼

建物の焼き損害額が火災前の建物の評価額の70%以上のもの又はこれ未満であっても残存部分に補修を加えて再使用できないものをいう。

(2) 半焼

建物の焼き損害額が火災前の建物の評価額の 20%以上のもので全焼に該当しないものをいう。

(3) 部分焼

建物の焼き損害額が火災前の建物の評価額の 20%未満のもの又は建物の収容物のみ焼損したものでぼやに該当しないものをいう。

(4) ぼや

建物の焼き損害額が火災前の建物の評価額の 10%未満であり焼損床面積が 1 m²未満のもの、建物の焼き損害額が火災前の建物の評価額の 10%未満であり焼損表面積が 1 m²未満のもの、又は収容物のみ焼損したものをいう。

5 り災世帯

り災世帯については、り災の程度により、次のとおり区分する。

(1) 全損

建物(収容物を含む。以下のこの項において同じ)の火災損害額がり災前の建物の評価額の 70%以上のものをいう。

(2) 半損

建物の火災損害額がり災前の建物の評価額の 20%以上で、全損に該当しないものをいう。

(3) 小損

建物の火災損害額がり災前の建物の評価額の 20%未満のものをいう。

6 死者・負傷者

「死者」又は「負傷者」とは、火災現場において火災に直接起因して、死亡した者(病死者を除く。)又は負傷した者をいう。この場合消防吏員及び消防団員については、火災を覚知した時より現場を引き上げるまでの間に死亡した者又は負傷した者をそれぞれ死者または負傷者とする。また、火災により負傷した後 48 時間以内に死亡したものは、火災による死者とする。

7 出火原因

出火原因は、発火源、経過及び着火物の 3 つに区分する。なお、昭和 44 年以降は、発火源については、電気機器に電気冷蔵庫を加え、移動可能なガス道具及び固定したガス設備をそれぞれ都市ガスを用いるものと液化石油ガスを用いるものにと細分するとともに、着火物については、ガス類に液化石油ガスを加えた。

火 災 概 況

| 区分 | | 平成22年 | 平成23年 | 平成24年 | 前年比 |
|----------------|-----------|---------|---------|---------|--------|
| 項目 | | | | | |
| 火 災 件 数 (件) | | 96 | 86 | 80 | △6 |
| 火災種別 | 建 物 (件) | 62 | 51 | 51 | 0 |
| | 林 野 (件) | 4 | 7 | 4 | △3 |
| | 車 両 (件) | 6 | 10 | 8 | △2 |
| | 船 舶 (件) | | | | |
| | 航 空 機 (件) | | | | |
| | そ の 他 (件) | 24 | 18 | 17 | △1 |
| 焼損棟数 | 合 計 (棟) | 116 | 84 | 76 | △8 |
| | 全 焼 (棟) | 39 | 24 | 19 | △5 |
| | 半 焼 (棟) | 5 | 12 | 6 | △6 |
| | 部 分 焼 (棟) | 29 | 18 | 19 | 1 |
| | ぼ や (棟) | 43 | 30 | 32 | 2 |
| 焼損面積 | 建 物 (床㎡) | 4,727 | 3,125 | 3,435 | 310 |
| | 建 物 (表㎡) | 209 | 197 | 203 | 6 |
| | 林 野 (a) | 7 | 97 | 527 | 430 |
| | 車 両 (台) | 18 | 37 | 18 | △19 |
| 罹 災 世 帯 数 (世帯) | | 61 | 46 | 51 | 5 |
| 罹 災 人 員 (人) | | 157 | 123 | 165 | 42 |
| 死傷者 | 死 者 (人) | 5 | 2 | 2 | 0 |
| | 負 傷 者 (人) | 24 | 14 | 19 | 5 |
| 損 害 額 (千円) | | 345,664 | 259,805 | 330,566 | 70,761 |

市 町 村 別 火 災 概 要

| 種 別 | | 市町村別 | | | | | | |
|-----------------------|-------|------------------|-------------|-------------|-------------|-------------|-------------|---------|
| | | 龍 ヶ 崎 市 | 牛 久 市 | 稲 敷 市 | 利 根 町 | 河 内 町 | 美 浦 村 | 合 計 |
| 合 計 | | 27 | 17 | 17 | 4 | 6 | 9 | 80 |
| 建 物 | | 12 | 13 | 12 | 2 | 5 | 7 | 51 |
| 林 野 | | 2 | | | 1 | | 1 | 4 |
| 車 両 | | 5 | 2 | 1 | | | | 8 |
| 船 舶 | | | | | | | | |
| 航 空 機 | | | | | | | | |
| そ の 他 | | 8 | 2 | 4 | 1 | 1 | 1 | 17 |
| 建 物 焼 損 棟 数 | 合 計 | 15 | 17 | 21 | 2 | 10 | 11 | 76 |
| | 全 焼 | 5 | 2 | 6 | 1 | 3 | 2 | 19 |
| | 半 焼 | 1 | 1 | 2 | | 2 | | 6 |
| | 部分焼 | 1 | 4 | 6 | 1 | 2 | 5 | 19 |
| | ぼ や | 8 | 10 | 7 | | 3 | 4 | 32 |
| 建 物 焼 損 面 積 (㎡) | 床面積 | 978 | 354 | 1,018 | 70 | 799 | 216 | 3,435 |
| | 表面積 | 2 | 7 | 145 | | 28 | 21 | 203 |
| 林 野 (a) | | 21 | | | 1 | | 505 | 527 |
| 車 両 (台) | | 8 | 6 | 4 | | | | 18 |
| 火災損害額 (千円) | | 84,307 | 82,748 | 105,830 | 534 | 52,096 | 5,051 | 330,566 |
| 罹 災 状 況 | 世 帯 | 12 | 12 | 12 | 1 | 8 | 6 | 51 |
| | 人 員 | 61 | 34 | 24 | 2 | 26 | 18 | 165 |
| 死 傷 者 | 死 者 | 2 | | | | | | 2 |
| | 負 傷 者 | 2 | 4 | 1 | | 6 | 6 | 19 |

月別火災種別

| 種別 \ 月別 | 1月 | 2月 | 3月 | 4月 | 5月 | 6月 | 7月 | 8月 | 9月 | 10月 | 11月 | 12月 | 合計 |
|---------|----|----|----|----|----|----|----|----|----|-----|-----|-----|----|
| 建物火災 | 4 | 4 | 5 | 4 | 5 | 3 | 7 | 6 | 5 | 3 | 1 | 4 | 51 |
| 林野火災 | 2 | | 1 | 1 | | | | | | | | | 4 |
| 車両火災 | 1 | 2 | 1 | | 1 | | | 2 | | | | 1 | 8 |
| 船舶火災 | | | | | | | | | | | | | |
| 航空機火災 | | | | | | | | | | | | | |
| その他の火災 | 4 | | 6 | 1 | | 1 | | 4 | | | 1 | | 17 |
| 合計 | 11 | 6 | 13 | 6 | 6 | 4 | 7 | 12 | 5 | 3 | 2 | 5 | 80 |

曜日別火災種別

| 種別 \ 曜日別 | 日曜日 | 月曜日 | 火曜日 | 水曜日 | 木曜日 | 金曜日 | 土曜日 | 合計 |
|----------|-----|-----|-----|-----|-----|-----|-----|----|
| 建物火災 | 10 | 6 | 11 | 6 | 4 | 10 | 4 | 51 |
| 林野火災 | | 1 | 1 | | 1 | | 1 | 4 |
| 車両火災 | 2 | 1 | | | | 2 | 2 | 7 |
| 船舶火災 | | | | | | | | |
| 航空機火災 | | | | | | | | |
| その他の火災 | | 5 | 3 | | 3 | 4 | 2 | 17 |
| 合計 | 12 | 13 | 15 | 6 | 8 | 16 | 9 | 79 |

※不明1件(車両火災1件)

時間帯別火災種別

| 種別 \ 時間帯 | 0 | 1 | 2 | 3 | 4 | 5 | 6 | 7 | 8 | 9 | 10 | 11 | 12 | 13 | 14 | 15 | 16 | 17 | 18 | 19 | 20 | 21 | 22 | 23 | 計 |
|----------|---|---|---|---|---|---|---|---|---|---|----|----|----|----|----|----|----|----|----|----|----|----|----|----|----|
| 建物火災 | | | 2 | 3 | 1 | 3 | 1 | 3 | 6 | 2 | 3 | 3 | 4 | 3 | 1 | 1 | 3 | 2 | 3 | 1 | 2 | 2 | 1 | 1 | 51 |
| 林野火災 | | | | | | | | | | 1 | 1 | | | | | 1 | | 1 | | | | | | | 4 |
| 車両火災 | | | | | | | | | | | 1 | 2 | | | 1 | | | 1 | | | | 1 | | | 6 |
| 船舶火災 | | | | | | | | | | | | | | | | | | | | | | | | | |
| 航空機火災 | | | | | | | | | | | | | | | | | | | | | | | | | |
| その他の火災 | 1 | | 2 | 2 | | | 1 | | | | 1 | | 2 | 2 | 2 | 1 | 2 | | | | | 1 | | | 17 |
| 合計 | 1 | | 4 | 5 | 1 | 3 | 2 | 3 | 6 | 3 | 6 | 5 | 6 | 5 | 4 | 3 | 5 | 4 | 3 | 1 | 2 | 4 | 1 | 1 | 78 |

※不明2件(車両火災2件)

火災種別出火原因

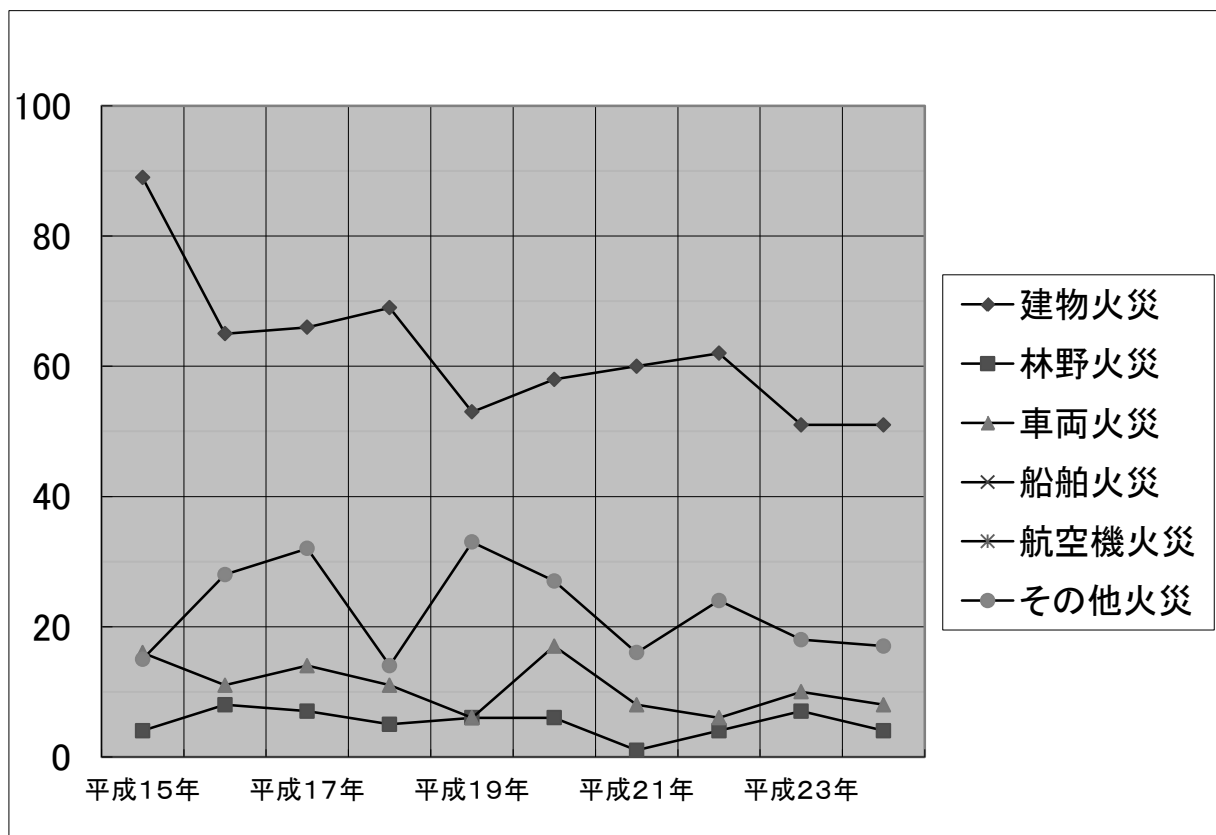
| 火災種別 出火原因 | 建物火災 | 林野火災 | 車両火災 | 船舶火災 | 航空機 火災 | その他 火災 | 合計 |
|--------------|------|------|------|------|-----------|-----------|----|
| たばこ | 2 | | | | | 1 | 3 |
| こんろ | 9 | | | | | | 9 |
| こんろ(天ぷら) | 2 | | | | | | 2 |
| かまど | | | | | | | |
| 風呂かまど | | | | | | | |
| 炉 | | | | | | | |
| 焼却炉 | | | | | | | |
| ストーブ | 3 | | | | | | 3 |
| こたつ | | | | | | | |
| ボイラー | | | | | | | |
| 煙突・煙道 | | | | | | | |
| 排気管 | | | | | | | |
| 電気機器 | 1 | | | | | | 1 |
| 電気装置 | | | | | | | |
| 電灯・電線等の配線 | | | | | | | |
| 内燃機関 | | | 2 | | | | 2 |
| 配線器具 | 2 | | | | | | 2 |
| 火遊び | | 1 | | | | 1 | 2 |
| マッチ・ライター | 1 | | | | | | 1 |
| たき火 | 2 | | | | | 3 | 5 |
| 溶接機・溶断機 | 2 | | | | | | 2 |
| 灯 | | | | | | | |
| 衝突の火花 | | | 1 | | | | 1 |
| 取灰 | | | | | | | |
| 火入れ | | | | | | | |
| 放火 | | 1 | 1 | | | 1 | 3 |
| 放火の疑い | 1 | 1 | | | | 3 | 5 |
| その他 | 9 | 1 | 2 | | | 6 | 18 |
| 不明 | 17 | | 2 | | | 2 | 21 |
| 合計 | 51 | 4 | 8 | | | 17 | 80 |

過去5年間の火災原因状況

| 順位 年・件数 | 1位 | 2位 | 3位 | 4位 | 5位 |
|----------------------|-----------------------|-----------------------|-----------------------|--------------------|---------------------|
| 平成24年 総件数 80件 | こんろ (天ぷら含む) 11件 | 放火 (疑い含む) 8件 | たき火 5件 | たばこ ストーブ 各3件 | 内燃機関 外3原因 各2件 |
| 平成23年 総件数 86件 | たき火 14件 | 放火 (疑い含む) 13件 | こんろ (天ぷら含む) 9件 | ストーブ 5件 | 電灯等の配線 4件 |
| 平成22年 総件数 96件 | 放火 (疑い含む) 23件 | こんろ (天ぷら含む) 11件 | たばこ 7件 | 電灯・電線等 7件 | たき火 5件 |
| 平成21年 総件数 85件 | 放火 (疑い含む) 13件 | たばこ 11件 | こんろ (天ぷら含む) 9件 | 焼却炉 5件 | ストーブ 火遊び等 4件 |
| 平成20年 総件数 108件 | たき火 16件 | 放火 (疑い含む) 13件 | こんろ (天ぷら含む) 10件 | 電灯・電線等 8件 | たばこ 5件 |

過去 10 年間の火災件数推移

| 種別 年別 | 建 物 火 災 | 林 野 火 災 | 車 両 火 災 | 船 舶 火 災 | 航 空 機 火 災 | そ の 他 の 火 災 | 合 計 |
|----------|------------------|------------------|------------------|------------------|-----------------------|----------------------------|--------|
| 平成15年 | 89 | 4 | 16 | | | 15 | 124 |
| 平成16年 | 65 | 8 | 11 | | | 28 | 112 |
| 平成17年 | 66 | 7 | 14 | | | 32 | 119 |
| 平成18年 | 69 | 5 | 11 | | | 14 | 99 |
| 平成19年 | 53 | 6 | 6 | | | 33 | 98 |
| 平成20年 | 58 | 6 | 17 | | | 27 | 108 |
| 平成21年 | 60 | 1 | 8 | | | 16 | 85 |
| 平成22年 | 62 | 4 | 6 | | | 24 | 96 |
| 平成23年 | 51 | 7 | 10 | | | 18 | 86 |
| 平成24年 | 51 | 4 | 8 | | | 17 | 80 |



救 急



●高規格救急車

市町村別救急出場状況(件数)

| 市町村別 事故種別 | | 龍ヶ崎市 | 牛久市 | 稲敷市 | 利根町 | 河内町 | 美浦村 | 圏外 | 合計 |
|--------------|-------|-------|-------|-------|-----|-----|-----|----|--------|
| 火災 | | 17 | 14 | 13 | 3 | 8 | 7 | | 62 |
| 自然災害 | | | | | | | | | |
| 水難事故 | | | | 4 | 2 | | 3 | | 9 |
| 交通事故 | | 381 | 355 | 226 | 41 | 41 | 57 | 4 | 1,105 |
| 労働災害 | | 20 | 25 | 41 | 2 | 5 | 12 | | 105 |
| 運動競技 | | 39 | 26 | 11 | 1 | | 1 | | 78 |
| 一般負傷 | | 462 | 406 | 288 | 104 | 50 | 90 | 3 | 1,403 |
| 加害事故 | | 23 | 16 | 16 | | 2 | 4 | | 61 |
| 自損行為 | | 28 | 21 | 20 | 6 | 7 | 12 | | 94 |
| 急病 | | 1,927 | 1,962 | 1,375 | 494 | 326 | 429 | 4 | 6,517 |
| その他 | 転院 | 190 | 177 | 100 | 7 | | 59 | | 533 |
| | 医師搬送 | | | | | | | | |
| | 資機材搬送 | | | | | | | | |
| | その他 | 26 | 10 | 8 | 3 | 7 | 6 | | 60 |
| 計 | | 3,113 | 3,012 | 2,102 | 663 | 446 | 680 | 11 | 10,027 |

月別救急出場状況(件数)

| 月別 事故種別 | | 1月 | 2月 | 3月 | 4月 | 5月 | 6月 | 7月 | 8月 | 9月 | 10月 | 11月 | 12月 | 合計 |
|------------|-------|-----|-----|-----|-----|-----|-----|-----|-----|-----|-----|-----|-----|--------|
| 火災 | | 10 | 6 | 5 | 5 | 4 | 5 | 7 | 6 | 2 | 6 | 3 | 3 | 62 |
| 自然災害 | | | | | | | | | | | | | | |
| 水難事故 | | | | | 1 | 1 | | 2 | | 2 | 2 | 1 | | 9 |
| 交通事故 | | 93 | 77 | 82 | 86 | 98 | 81 | 96 | 106 | 86 | 100 | 103 | 97 | 1,105 |
| 労働災害 | | 13 | 7 | 8 | 8 | 4 | 7 | 11 | 9 | 13 | 10 | 8 | 7 | 105 |
| 運動競技 | | 4 | 3 | 3 | 6 | 10 | 4 | 5 | 10 | 15 | 5 | 8 | 5 | 78 |
| 一般負傷 | | 136 | 113 | 108 | 131 | 93 | 100 | 119 | 120 | 89 | 131 | 119 | 144 | 1,403 |
| 加害事故 | | 5 | 5 | 6 | 3 | 5 | 6 | 7 | 2 | 4 | 5 | 9 | 4 | 61 |
| 自損行為 | | 8 | 11 | 12 | 6 | 9 | 10 | 2 | 9 | 8 | 5 | 5 | 9 | 94 |
| 急病 | | 596 | 605 | 531 | 470 | 487 | 503 | 569 | 536 | 516 | 498 | 554 | 652 | 6,517 |
| その他 | 転院 | 43 | 57 | 51 | 35 | 29 | 43 | 39 | 48 | 43 | 45 | 48 | 52 | 533 |
| | 医師搬送 | | | | | | | | | | | | | |
| | 資機材搬送 | | | | | | | | | | | | | |
| | その他 | 3 | 6 | 3 | 5 | 5 | 3 | 11 | 4 | 4 | 6 | 3 | 7 | 60 |
| 計 | | 911 | 890 | 809 | 756 | 745 | 762 | 868 | 850 | 782 | 813 | 861 | 980 | 10,027 |

曜日別救急出場状況(件数)

| 事故種別 曜日別 | 火 災 | 自然 災害 | 水 難 事 故 | 交 通 事 故 | 労 働 災 害 | 運 動 競 技 | 一 般 負 傷 | 加 害 事 故 | 自 損 行 為 | 急 病 | そ の 他 | 計 |
|-------------|--------|----------|------------------|------------------|------------------|------------------|------------------|------------------|------------------|--------|-------------|--------|
| 月 | 9 | | 1 | 147 | 14 | 2 | 200 | 6 | 15 | 971 | 84 | 1,449 |
| 火 | 13 | | 3 | 155 | 15 | 9 | 191 | 6 | 15 | 909 | 90 | 1,406 |
| 水 | 6 | | 1 | 183 | 20 | 10 | 186 | 5 | 19 | 917 | 121 | 1,468 |
| 木 | 4 | | | 152 | 19 | 9 | 189 | 8 | 13 | 893 | 82 | 1,369 |
| 金 | 10 | | 2 | 159 | 17 | 5 | 199 | 10 | 14 | 915 | 79 | 1,410 |
| 土 | 8 | | 2 | 189 | 13 | 18 | 218 | 11 | 8 | 950 | 90 | 1,507 |
| 日 | 12 | | | 120 | 7 | 25 | 220 | 15 | 10 | 962 | 47 | 1,418 |
| 計 | 62 | | 9 | 1,105 | 105 | 78 | 1,403 | 61 | 94 | 6,517 | 593 | 10,027 |

時間帯別救急出場状況(件数)

| 事故種別 時間帯別 | 火 災 | 自然 災害 | 水 難 事 故 | 交 通 事 故 | 労 働 災 害 | 運 動 競 技 | 一 般 負 傷 | 加 害 事 故 | 自 損 行 為 | 急 病 | そ の 他 | 計 |
|--------------|--------|----------|------------------|------------------|------------------|------------------|------------------|------------------|------------------|--------|-------------|--------|
| 0～2 | 2 | | | 29 | | | 63 | 8 | 6 | 400 | 16 | 524 |
| 2～4 | 8 | | | 16 | 1 | | 27 | 10 | 5 | 281 | 14 | 362 |
| 4～6 | 3 | | | 13 | 5 | | 34 | 3 | 10 | 351 | 11 | 430 |
| 6～8 | 5 | | 1 | 104 | 6 | | 80 | 1 | 7 | 467 | 22 | 693 |
| 8～10 | 9 | | | 141 | 23 | 8 | 178 | | 11 | 760 | 86 | 1,216 |
| 10～12 | 5 | | 2 | 130 | 16 | 22 | 201 | 1 | 9 | 679 | 129 | 1,194 |
| 12～14 | 8 | | 1 | 107 | 24 | 22 | 160 | 5 | 9 | 623 | 92 | 1,051 |
| 14～16 | 4 | | 2 | 123 | 11 | 8 | 155 | 5 | 12 | 567 | 87 | 974 |
| 16～18 | 9 | | 1 | 160 | 11 | 9 | 149 | 4 | 6 | 582 | 69 | 1,000 |
| 18～20 | 6 | | 2 | 151 | 5 | 8 | 157 | 5 | 12 | 703 | 36 | 1,085 |
| 20～22 | 2 | | | 77 | 2 | 1 | 105 | 9 | 2 | 605 | 15 | 818 |
| 22～24 | 1 | | | 54 | 1 | | 94 | 10 | 5 | 499 | 16 | 680 |
| 計 | 62 | | 9 | 1,105 | 105 | 78 | 1,403 | 61 | 94 | 6,517 | 593 | 10,027 |

事故種別年齢区分別搬送状況(人員)

| 事故種別 年齢区分 | 火 災 | 自 然 災 害 | 水 難 事 故 | 交 通 事 故 | 労 働 災 害 | 運 動 競 技 | 一 般 負 傷 | 加 害 事 故 | 自 損 行 為 | 急 病 | そ の 他 | 計 |
|--------------|--------|------------------|------------------|------------------|------------------|------------------|------------------|------------------|------------------|--------|-------------|-------|
| 新生児 | | | | | | | | | | 5 | 19 | 24 |
| 乳幼児 | | | | 35 | | | 121 | | | 290 | 18 | 464 |
| 少年 | 2 | | | 121 | | 51 | 68 | 8 | 3 | 162 | 14 | 429 |
| 成人 | 13 | | 2 | 771 | 91 | 26 | 347 | 37 | 44 | 1,981 | 204 | 3,516 |
| 老人 | 3 | | 1 | 235 | 12 | 1 | 791 | 4 | 19 | 3,718 | 277 | 5,061 |
| 計 | 18 | | 3 | 1,162 | 103 | 78 | 1,327 | 49 | 66 | 6,156 | 532 | 9,494 |

事故種別傷病程度別搬送状況(人員)

| 事故種別 程度区分 | 火 災 | 自 然 災 害 | 水 難 事 故 | 交 通 事 故 | 労 働 災 害 | 運 動 競 技 | 一 般 負 傷 | 加 害 事 故 | 自 損 行 為 | 急 病 | そ の 他 | 計 |
|--------------|--------|------------------|------------------|------------------|------------------|------------------|------------------|------------------|------------------|--------|-------------|-------|
| 死亡 | | | 2 | 3 | | | 10 | 2 | 18 | 178 | 2 | 215 |
| 重症 | 1 | | | 32 | 9 | 1 | 79 | 3 | 15 | 544 | 151 | 835 |
| 中等症 | 2 | | | 93 | 34 | 8 | 351 | 3 | 15 | 2,161 | 304 | 2,971 |
| 軽症 | 15 | | 1 | 1,034 | 60 | 69 | 887 | 41 | 18 | 3,272 | 75 | 5,472 |
| その他 | | | | | | | | | | 1 | | 1 |
| 計 | 18 | | 3 | 1,162 | 103 | 78 | 1,327 | 49 | 66 | 6,156 | 532 | 9,494 |

救急隊員の行った応急処置件数調

| 事故種別 | 応急処置区分 対象人員 | 止血 | 固定 | 人工呼吸 | 胸骨圧迫 | | 心肺蘇生 | | 酸素吸入 | 気道確保 | | | | 被覆 | 保温 | |
|------|----------------|-----|------|------|------|---|------|---|------|------|----|----|----|----|-----|------|
| | | | | | うち自動 | | うち自動 | | | *1 | *2 | *3 | *4 | | | |
| 急病 | 6149 | 23 | 34 | 56 | 1 | 1 | 227 | 8 | 1590 | 357 | 5 | 23 | 51 | 6 | 41 | 4843 |
| 交通事故 | 1156 | 24 | 909 | 2 | | | 5 | | 85 | 8 | | | 1 | | 268 | 634 |
| 一般負傷 | 1316 | 95 | 273 | 9 | 1 | | 20 | | 95 | 32 | | 9 | 6 | 2 | 389 | 874 |
| その他 | 842 | 30 | 128 | 6 | | | 29 | 1 | 261 | 45 | 1 | 1 | 3 | | 104 | 629 |
| 計 | 9463 | 172 | 1344 | 73 | 2 | 1 | 281 | 9 | 2031 | 442 | 6 | 33 | 61 | 8 | 802 | 6980 |

| 事故種別 | 応急処置区分 | 在宅療法継続 | | | ツシヨック保持による血圧 | 除細動 | 静脈路確保 (輸液) | 応急の処置 | その他 | 血圧測定 | 心聴診器による呼吸音の聴取 | 酸素飽和度測定 | 心電図 | | 薬剤投与 |
|------|--------|--------|----|----|--------------|-----|---------------|-------|------|------|---------------|---------|------|----|------|
| | | *A | *B | *C | | | | | | | | | うち伝送 | | |
| 急病 | 67 | 3 | 9 | 55 | | 18 | 81 | 5687 | 5766 | 6075 | 5919 | 4258 | | 12 | |
| 交通事故 | 1 | | | 1 | | | 2 | 873 | 1123 | 1148 | 1142 | 256 | | | |
| 一般負傷 | 1 | | | 1 | | 2 | 11 | 1108 | 1222 | 1294 | 1283 | 361 | | 1 | |
| その他 | | | | | | | 5 | 687 | 773 | 803 | 804 | 405 | | 1 | |
| 計 | 69 | 3 | 9 | 57 | | 20 | 99 | 8355 | 8884 | 9320 | 9148 | 5280 | | 14 | |

* 1, 経鼻エアウェイを使用して気道確保を行った件数を内数として記載

* 2, 喉頭鏡・鉗子等による異物除去を行った件数を内数として記載

* 3, 救急救命士がラリングアルマスク等を使用して気道確保を行った件数を内数として記載

* 4, 救急救命士が気管内挿管を行った件数を内数として記載

* A, 在宅中心静脈栄養管理・在宅化学療法等により点滴が施されている傷病者に対し応急処置等を行った件数を内数として記載

* B, 気管切開孔又は気道瘻・人工肛門等の外瘻が施されている傷病者に対して応急処置等を行った件数を内数として記載

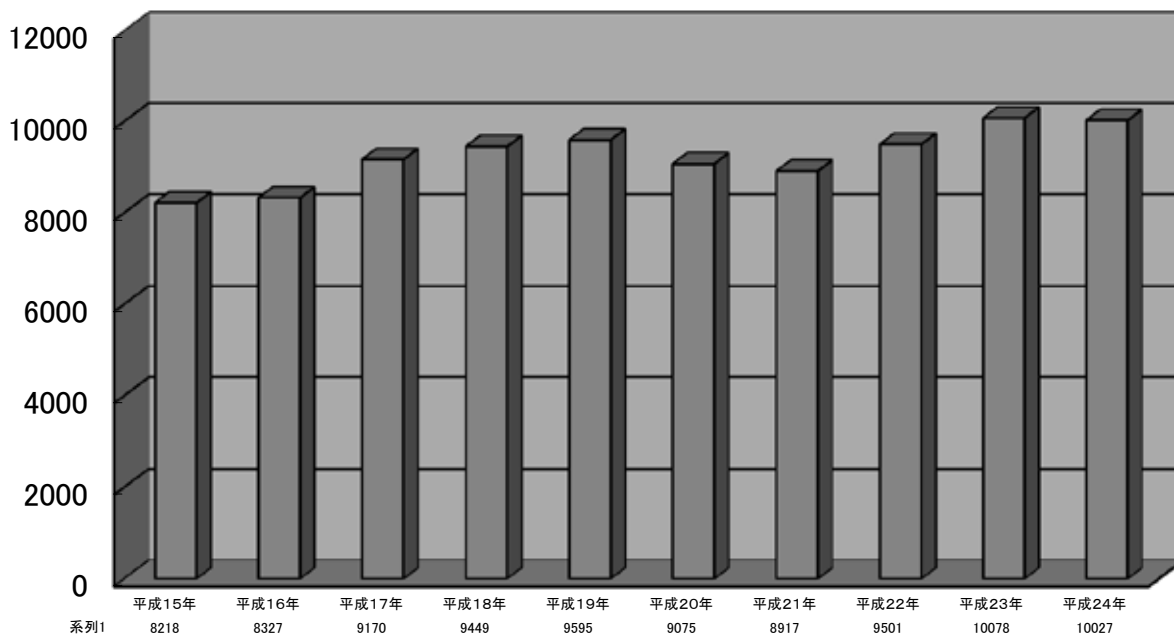
* C, * A・* B以外の傷病者に対し応急処置等を行った件数を内数として記載

市町村別救急発生状況推移

| 市町村名 | 年別 区分 | 平成 | 平成 | 平成 | 平成 | 平成 | 平成 | 平成 | 平成 | 平成 | 平成 |
|------|----------|---------|---------|---------|---------|---------|---------|---------|---------|---------|---------|
| | | 15 年 | 16 年 | 17 年 | 18 年 | 19 年 | 20 年 | 21 年 | 22 年 | 23 年 | 24 年 |
| 龍ヶ崎市 | 出場件数 | 2,657 | 2,567 | 2,801 | 3,036 | 2,928 | 2,804 | 2,739 | 2,847 | 3,060 | 3,113 |
| | 搬送件数 | 2,501 | 2,392 | 2,605 | 2,830 | 2,734 | 2,596 | 2,518 | 2,633 | 2,829 | 2,891 |
| | 搬送人員 | 2,575 | 2,456 | 2,680 | 2,889 | 2,796 | 2,656 | 2,573 | 2,684 | 2,879 | 2,933 |
| 牛久市 | 出場件数 | 2,108 | 2,270 | 2,638 | 2,638 | 2,758 | 2,707 | 2,549 | 2,778 | 3,033 | 3,012 |
| | 搬送件数 | 1,998 | 2,143 | 2,518 | 2,491 | 2,586 | 2,514 | 2,346 | 2,599 | 2,825 | 2,807 |
| | 搬送人員 | 2,096 | 2,219 | 2,598 | 2,558 | 2,660 | 2,591 | 2,407 | 2,652 | 2,875 | 2,849 |
| 稲敷市 | 出場件数 | 1,904 | 1,897 | 1,993 | 2,111 | 2,212 | 1,923 | 2,036 | 2,111 | 2,165 | 2,102 |
| | 搬送件数 | 1,802 | 1,765 | 1,871 | 1,969 | 2,095 | 1,823 | 1,912 | 1,982 | 2,007 | 1,961 |
| | 搬送人員 | 1,918 | 1,849 | 1,934 | 2,007 | 2,147 | 1,860 | 1,981 | 2,038 | 2,036 | 1,996 |
| 利根町 | 出場件数 | 542 | 549 | 601 | 587 | 560 | 527 | 573 | 591 | 676 | 663 |
| | 搬送件数 | 517 | 516 | 578 | 544 | 527 | 497 | 541 | 552 | 620 | 616 |
| | 搬送人員 | 528 | 525 | 589 | 551 | 530 | 500 | 547 | 559 | 624 | 625 |
| 河内町 | 出場件数 | 397 | 418 | 428 | 436 | 419 | 399 | 414 | 445 | 454 | 446 |
| | 搬送件数 | 375 | 394 | 413 | 400 | 388 | 375 | 374 | 422 | 419 | 417 |
| | 搬送人員 | 389 | 421 | 428 | 414 | 395 | 386 | 384 | 430 | 424 | 426 |
| 美浦村 | 出場件数 | 607 | 624 | 708 | 636 | 718 | 712 | 600 | 722 | 685 | 680 |
| | 搬送件数 | 578 | 582 | 654 | 599 | 673 | 654 | 560 | 667 | 657 | 645 |
| | 搬送人員 | 597 | 599 | 674 | 605 | 685 | 665 | 568 | 674 | 663 | 655 |
| 圏外 | 出場件数 | 3 | 2 | 1 | 5 | | 3 | 6 | 7 | 5 | 11 |
| | 搬送件数 | 2 | 2 | | 2 | | 3 | 4 | 6 | 2 | 9 |
| | 搬送人員 | 2 | 2 | | 4 | | 3 | 4 | 6 | 2 | 10 |
| 総合計 | 出場件数 | 8,218 | 8,327 | 9,170 | 9,449 | 9,595 | 9,075 | 8,917 | 9,501 | 10,078 | 10,027 |
| | 搬送件数 | 7,773 | 7,794 | 8,639 | 8,835 | 9,003 | 8,462 | 8,255 | 8,861 | 9,359 | 9,346 |
| | 搬送人員 | 8,105 | 8,071 | 8,903 | 9,028 | 9,213 | 8,661 | 8,464 | 9,043 | 9,503 | 9,494 |

※平成15年から平成17年稲敷市の出場件数は旧江戸崎町、新利根町、桜川村、東町の総合計による。

救急出場件数推移



救命講習実施状況

| 普通救命講習Ⅰ | | 普通救命講習Ⅱ | | 普通救命講習Ⅲ | | 上級救命講習 | | その他の講習 | |
|---------|-------|---------|------|---------|------|--------|------|--------|------|
| 回数 | 受講者数 | 回数 | 受講者数 | 回数 | 受講者数 | 回数 | 受講者数 | 回数 | 受講者数 |
| 123 | 2,201 | 11 | 199 | 2 | 35 | 1 | 10 | 11 | 537 |

| 救命入門コース | | 合計 | |
|---------|------|-----|-------|
| 回数 | 受講者数 | 回数 | 受講者数 |
| 1 | 20 | 149 | 3,002 |

ドクターヘリ及びドクターカーの紹介

<ドクターヘリ> 千葉県ドクターヘリは、茨城県と千葉県の共同利用事業として、平成16年7月1日から当広域圏で運航が開始されました。また、茨城県でも平成22年7月から独自のドクターヘリが運航開始されました。

<ドクターカー> ドクターカーは、平成22年9月1日から筑波メディカルセンター病院保有の乗用車型ドクターカーが当広域圏で運行開始され、翌年の平成23年9月9日から日本医科大学千葉北総病院保有のドクターカーも運行開始されました。

○ 千葉県ドクターヘリ

基地病院 日本医科大学千葉北総病院
(千葉県印西市)



○ 茨城県ドクターヘリ

基地病院 水戸済生会総合病院 (水戸市双葉台)
国立病院機構水戸医療センター(茨城町)
*2病院が交代制で運用する。



平成24年の運用数

| | 龍ヶ崎市 | 牛久市 | 稲敷市 | 利根町 | 河内町 | 美浦村 | 合計 |
|--------|------|-----|-----|-----|-----|-----|-----|
| 千葉Drヘリ | 5 | 4 | 18 | 3 | 5 | 3 | 38回 |
| 茨城Drヘリ | 1 | 0 | 4 | 1 | 0 | 0 | 6回 |
| 合計 | 6 | 4 | 22 | 4 | 5 | 3 | 44回 |

○ 北総ドクターカー

基地病院 日本医科大学千葉北総病院



○ 筑波メディカルドクターカー

基地病院 筑波メディカルセンター病院



平成24年の運用数

| | 龍ヶ崎市 | 牛久市 | 稲敷市 | 利根町 | 河内町 | 美浦村 | 合計 |
|--------|------|-----|-----|-----|-----|-----|-----|
| 北総Drカー | 6 | 0 | 2 | 0 | 1 | 0 | 9回 |
| 筑波Drカー | 4 | 1 | 3 | 0 | 0 | 0 | 8回 |
| 合計 | 10 | 1 | 5 | 0 | 1 | 0 | 17回 |

管内消防団



● 消防団幹部研修会（救助資機材取扱訓練）

管内消防団の状況

平成 25 年 4 月 1 日現在

| 区 分 | | 龍ヶ崎市 | 牛久市 | 稲敷市 | 利根町 | 河内町 | 美浦村 |
|---------------------------------|-------------|------------|-----------|------------|-----------|-----------|------------|
| 発足年月日 | | S29. 3. 20 | S29. 4. 1 | H17. 3. 22 | S30. 1. 1 | S38. 4. 1 | S41. 3. 14 |
| 組 織 体 制 | 団 長 | 1 名 | 1 名 | 1 名 | 1 名 | 1 名 | 1 名 |
| | 副 団 長 | 3 名 | 5 名 | 18 名 | 4 名 | 4 名 | 4 名 |
| | 指 導 員 | 5 名 | 0 名 | 9 名 | 1 名 | 9 名 | 4 名 |
| | 分 団 長 | 11 名 | 28 名 | 80 名 | 16 名 | ※26 名 | 10 名 |
| | 副 分 団 長 | 7 名 | 0 名 | 80 名 | 16 名 | 17 名 | 0 名 |
| | 部 長 | 33 名 | 29 名 | 80 名 | 15 名 | 17 名 | 19 名 |
| | 班 長 | 112 名 | 107 名 | 198 名 | 43 名 | 76 名 | 39 名 |
| | 団 員 | 338 名 | 296 名 | 918 名 | 97 名 | 216 名 | 218 名 |
| 消防団員総数 | | 510 名 | 466 名 | 1,384 名 | 193 名 | 356 名 | 295 名 |
| 車 両 装 備 | 普通ポンプ車 | 9 台 | 9 台 | 9 台 | 6 台 | 0 台 | 6 台 |
| | 小型動力ポンプ | 0 台 | 23 台 | 8 台 | 0 台 | 14 台 | 0 台 |
| | 小型動力積載車 | 23 台 | 22 台 | 70 台 | 9 台 | 13 台 | 14 台 |
| | 多機能消防車 | 0 台 | 1 台 | 0 台 | 0 台 | 1 台 | 0 台 |
| | 司令車等 | 2 台 | 2 台 | 4 台 | 1 台 | 1 台 | 1 台 |
| 年 齢 別 状 況 | 20 歳未満 | 1 名 | 0 名 | 2 名 | 0 名 | 1 名 | 0 名 |
| | 20 歳～25 歳未満 | 17 名 | 8 名 | 59 名 | 9 名 | 10 名 | 13 名 |
| | 25 歳～30 歳未満 | 38 名 | 32 名 | 285 名 | 16 名 | 40 名 | 60 名 |
| | 30 歳～35 歳未満 | 81 名 | 63 名 | 439 名 | 28 名 | 64 名 | 93 名 |
| | 35 歳～40 歳未満 | 127 名 | 112 名 | 344 名 | 55 名 | 79 名 | 81 名 |
| | 40 歳～45 歳未満 | 130 名 | 103 名 | 160 名 | 35 名 | 88 名 | 35 名 |
| | 45 歳～50 歳未満 | 68 名 | 88 名 | 72 名 | 24 名 | 45 名 | 8 名 |
| | 50 歳～55 歳未満 | 31 名 | 45 名 | 14 名 | 11 名 | 21 名 | 2 名 |
| | 55 歳～60 歳未満 | 9 名 | 10 名 | 6 名 | 3 名 | 7 名 | 1 名 |
| 60 歳以上 | 8 名 | 5 名 | 3 名 | 12 名 | 1 名 | 2 名 | |
| 勤 続 年 数 別 状 況 | 5 年未満 | 104 名 | 96 名 | 390 名 | 76 名 | 60 名 | 85 名 |
| | 5 年～10 年未満 | 91 名 | 78 名 | 422 名 | 30 名 | 67 名 | 88 名 |
| | 10 年～15 年未満 | 129 名 | 90 名 | 331 名 | 31 名 | 78 名 | 64 名 |
| | 15 年～20 年未満 | 99 名 | 91 名 | 159 名 | 36 名 | 95 名 | 42 名 |
| | 20 年～25 年未満 | 56 名 | 58 名 | 57 名 | 13 名 | 39 名 | 8 名 |
| | 25 年～30 年未満 | 22 名 | 45 名 | 20 名 | 5 名 | 14 名 | 5 名 |
| | 30 年以上 | 9 名 | 8 名 | 5 名 | 2 名 | 3 名 | 3 名 |

※河内町の分団長は、26 名のうち 10 名が副団長（1 名）指導員（9 名）を兼務する。

各消防団の事務局

| 消 防 団 別 | 事 務 局 の 位 置 等 | 備 考 |
|---------|-----------------------------------|-----|
| 龍ヶ崎市消防団 | 龍ヶ崎市 3710 総務部 危機管理室 消防防災 G | |
| 牛久市消防団 | 牛久市中央 3 丁目 15 番地 1 市民部交通防災課消防防災 G | |
| 稲敷市消防団 | 稲敷市須賀津 208 市民生活部生活環境課消防防災係 | |
| 利根町消防団 | 利根町大字布川 841 番地 1 総務課 消防交通係 | |
| 河内町消防団 | 河内町源清田 1183 総務課 交通防災係 | |
| 美浦村消防団 | 稲敷郡美浦村大字受領 1515 総務部総務課消防係 | |

名 称 稲敷消防年報2013

発 行 稲敷地方広域市町村圏事務組合
消 防 本 部
茨城県龍ヶ崎市3571-1
☎0297-64-3743
編 集 消 防 本 部 総 務 課
発行年月 平成25年7月
印 刷 株 式 会 社 イ セ ブ

