

# 稲敷消防

年報 2011



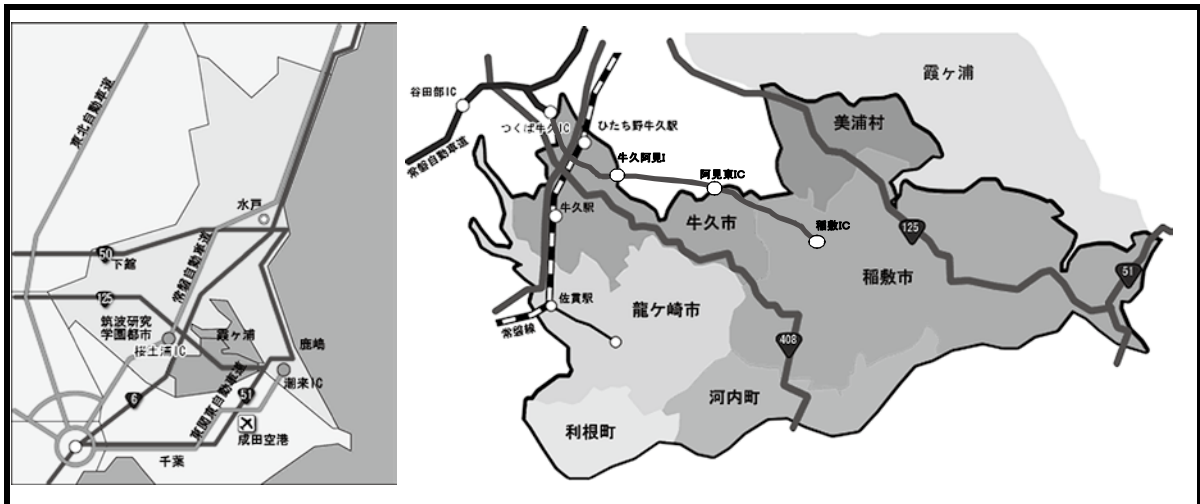
『平成23年1月に更新した消防ポンプ自動車（圧縮空気泡消火装置搭載）』

## 組合の紋章



円形はイナシキの円満団結を示し、中心にC、T、V（市、町、村）を配し左右の翼により飛躍、発展を祈念している。

## 圏域の位置



## は じ め に

稲敷地方広域市町村圏事務組合消防本部は、昭和 50 年 4 月、1 市 3 町 5 村を管轄する広域消防として発足、以来 36 年が経過しました。

この間、大型住宅団地の開発、工業団地の形成、道路網の整備、新駅や首都圏中央連絡自動車道の建設など生活環境が様変わりし、市町村の合併等が推進され管轄市町村は 3 市 2 町 1 村となって、消防本部の発足当時 13 万 9 千人程度だった圏域内の人口は 25 万 3 千人と約倍増し、消防需要も大きく増加しています。

そうした地域の発展に伴う建築物の高層化や大型店舗の進出、高齢化社会への進展が災害を多種多様化させ、消防業務を複雑化させています。

一方では、地域住民の生活圏の拡大、住民ニーズの変化、経済面における長期化する景気の低迷、ますます激しさを増す地方財政、このような社会情勢の変化に伴い、稲敷広域消防を取り巻く環境も大きく変化してきています。

加えて本年 3 月 11 日に発生した東日本大震災は、過去に経験したことのない巨大地震であり、激しい揺れと想定をはるかに超える津波、さらには原子力発電所被災に伴う放射性物質による被爆や大気汚染等、甚大な被害を発生させた広域複合型災害となり、当圏域内でも震度 6 弱を記録し、20 名の死傷者や 8 千棟を越える多くの住宅、道路、橋梁、河川堤防にも被害をもたらしました。

このようなことから、圏域住民の消防に対する期待も高まっており、我々はこれまでも増して消防防災体制の充実に努め、圏域住民の期待と信頼に応えることによって、広域圏の基本理念である『住民が安全で安心して暮らせる街づくり』実現のため、消防行政の推進に努めているところであります。

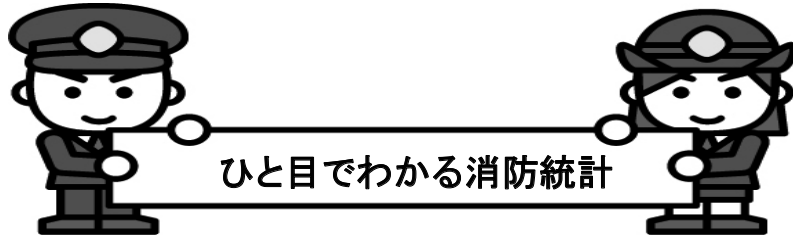
本書は、稲敷広域消防の現勢及び平成 22 年中の消防業務に関する諸般の事項を集録し、消防事情を紹介するために編集しました。

また、本書における統計については、暦年を原則として作成したのですが、これらによらないものについては、それぞれ記載した年月日及び期間により作成いたしました。

平成 23 年 7 月


稲敷地方広域市町村圏事務組合

消 防 長 本 谷 正 一



# ひと目でわかる消防統計

面積



478.65Km<sup>2</sup>  
構成 3市2町1村

人口



253,367人

世帯数



92,218世帯

署所数



消防本部 1  
消防署 4  
分署 1  
出張所 5

職員数



定員 333人  
実員 332人

119番通報(22年)



13,928件

消防車



水槽付ポンプ車 11台  
普通ポンプ車 7台

特殊車両



はしご車 2台  
化学車 1台  
救助工作車 2台

救急車



高規格救急車 9台  
救急車 2台

火災発生件数(22年)



96件

救急出場件数(22年)



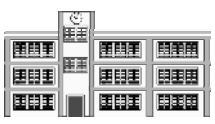
9,501件

救助出動件数(22年)




121件

防火対象物数



5,405件

危険物施設数



製造所 9件  
貯蔵所 478件  
取扱所 272件

民間防火組織数



幼年消防クラブ 7  
少年消防クラブ 3  
婦人消防クラブ 2

# 目 次

---

稲敷広域市町村圏の概要	1
稲敷広域消防の沿革	2

## 総務関係

稲敷広域消防の組織	9
消防本部事務分掌	10
消防署事務分掌	12
消防本部・消防署所庁舎一覧表	13
消防職員配置状況	14
消防職員階級別勤続年数	15
消防職員階級別年令	16
職員の教育訓練	17
消防予算	18
相互応援協定状況	19

## 予防関係

市町村別危険物施設状況	20
危険物製造所等許可状況	20
危険物規制事務等手数料	20
市町村別防火対象物現況	21
法届出状況	22
条例届出状況	23
中高層建築物	24
建築確認事務状況	25
広報・広聴実施状況	26
民間防火組織一覧	27

## 警防関係

主な消防器具	28
消防車両等の配置状況	29
圏域内市町村別消防水利施設設置状況	31
総出場状況	32
所属別火災出場状況	33

## 通信関係

通信施設状況	34
通信系統	35
無線局一覧表	36
119番着信件数	38
災害出場指令件数	38
緊急通報受信状況	39
気象警報注意報発令調	40
月別風速・気温・湿度・雨量調	41

## 火災関係

火災概況	42
市町村別火災概要	43
月別火災種別	44
曜日別火災種別	44
時間帯別火災種別	44
火災種別出火原因	45
過去5年間の火災原因状況	45
過去10年間の火災件数推移	46

## 救急救助関係

市町村別救急出場状況	47
月別救急出場状況	47
曜日別救急出場状況	48
時間帯別救急出場状況	48
救急事故種別年齢区分搬送状況	49
救急事故種別傷病程度別搬送状況	49
救急隊員の行った応急処置件数調	50
市町村別救急発生状況推移	51
過去10年間の救急出場状況推移	52
救命講習実施状況	52
救助事故種別出動及び活動状況	53
救助事故種別救助人員及び搬送状況	53
救助事故種別出場及び活動人員	53
救助事故種別出動車両状況	54
救助事故種別活動車両状況	54
救助事故種別発生場所別出動状況	55
救助事故種別発生場所別活動状況	55
救助事故種別発生場所別救助人員	55
救助隊員の訓練実施状況	56

## 稲敷広域市町村圏の概要

本圏域は、都心より東へ 50～70 km、茨城県の南端に位置し、J R 常磐線沿いの龍ヶ崎市、牛久市と東に位置する稲敷市を中心に 3 市 2 町 1 村によって構成され、人口は、約 25 万 3 千人、総面積は、約 480 k m<sup>2</sup>に及んでいます。

圏域北部は、風光明媚な霞ヶ浦に面し、東南部は、釣りの名所である利根川、横利根川に境を接し、西部は、紫峰筑波山を北方に仰ぎ、小貝川、牛久沼で境をなしています。

圏域内総面積のうち、約 25%が稲敷台地と呼ばれる標高 25m前後の台地で、西部は、J R 佐貫駅、J R 牛久駅及び J R ひたち野うしく駅を玄関口に首都圏のベッドタウンとして都市化の進展と人口の増加が著しく、住宅団地等の開発が盛んであるなか、圏央から東部においては、県内有数の穀倉地帯として整備の進んだ水田が広がる一方、近年、首都圏中央連絡自動車道等の建設に伴い、各地に工業団地の開発が行われ、農業中心に経緯してきた様相にも、変化が著しい状況にあります。

こうしたなかで、当組合消防本部は、圏域内 25 万余の住民のため、安全で豊かな街づくりに、防災の担い手として努力しております。

## 構成市町村面積・人口・世帯数

平成 23 年 4 月 1 日現在

市町村別	面積 (k m <sup>2</sup> )	人口 (人)	世帯数 (戸)
龍ヶ崎市	78.20	80,110	30,137
牛久市	58.88	82,055	31,769
稲敷市	205.78	46,535	14,797
利根町	24.90	17,413	6,181
河内町	44.32	10,085	2,999
美浦村	66.57	17,169	6,335
合計	478.65	253,367	92,218

(人口・世帯数は茨城県企画部統計課調)

# 稲敷広域消防の沿革

龍ヶ崎市、牛久町、江戸崎町、利根町、東村、河内村、新利根村、美浦村、桜川村の9ヶ市町村は、昭和47年8月15日の広域市町村整備配置要綱により広域市町村圏の指定をうけたので、同要綱に基づいて総合計画を策定し、昭和48年12月17日、茨城県知事より稲敷地方広域市町村圏事務組合の設立を条件付きで許可された。しかし、消防の特殊性を鑑み昭和49年6月10日消防条項を規約に組入れ昭和50年4月1日、消防本部を発足する。

- 昭和50年 4月 1日 1市3町5村をもって稲敷地方広域市町村圏事務組合消防本部を発足し、既設の龍ヶ崎消防署を核として業務を開始する。消防職員37名増員 職員数97名となる。初代消防長 岡田昭守 就任。
- 7月 1日 江戸崎消防署並びに牛久消防署を開設し、3署とした。水槽付消防ポンプ自動車1台購入 江戸崎消防署へ配置した。水槽付消防ポンプ自動車1台、牛久町より移譲を受け、牛久消防署へ配置した。救急自動車2台及び司令車2台購入し、江戸崎、牛久消防署へ各1台配置した。乗用車1台購入、消防本部に配置した。
- 7月 28日 普通消防ポンプ自動車1台購入、江戸崎消防署へ配置した。
- 10月 1日 消防職員1名増員、職員数98名となる。
- 昭和51年 4月 1日 消防職員25名増員、職員数123名となる。
- 4月 2日 先に開設した牛久消防署庁舎、鉄筋コンクリート一部2階建、延面積441.50㎡が完成し移転した。
- 7月 1日 江戸崎消防署東出張所を開設し、3署1出張所とした。消防職員1名増員 職員数124名となる。
- 7月 8日 救急自動車、司令車及び連絡車、各1台購入、江戸崎消防署東出張所、消防本部に配置した。
- 8月 10日 消防長 宮本 衛 となる。
- 8月 30日 水槽付消防ポンプ自動車、普通消防ポンプ自動車各1台購入、牛久消防署、江戸崎消防署東出張所に配置した。
- 12月 17日 先に開設した江戸崎消防署庁舎、鉄筋コンクリート一部2階建、延面積458.55㎡が完成し移転した。
- 昭和52年 4月 1日 消防職員35名増員、職員数158名となる。
- 7月 1日 龍ヶ崎消防署利根出張所を開設し、3署2出張所とした。水槽付消防ポンプ自動車、救急自動車、司令車各1台購入、龍ヶ崎消防署利根出張所に配置した。
- 12月 6日 先に開設した江戸崎消防署東出張所庁舎、鉄筋コンクリート平屋建、延面積290.00㎡が完成し移転した。
- 昭和53年 1月 20日 江戸崎消防署美浦出張所を開設、庁舎鉄筋コンクリート平屋建、延面積363.84㎡、3署3出張所とした。



- 4月 1日 消防職員20名増員、職員数178名となる。
- 7月 1日 龍ヶ崎消防署新利根出張所及び江戸崎消防署桜川出張所を開設し、3署5出張所とした。消防職員7名増員、職員数185名となる。  
水槽付ポンプ自動車、連絡車各2台購入、龍ヶ崎消防署新利根出張所及び江戸崎消防署桜川出張所に配置した。
- 10月 20日 18m梯子付消防ポンプ自動車を購入、江戸崎消防署美浦出張所に配置した。
- 昭和54年 1月 1日 消防職員1名増員、職員数186名となる。
- 1月 25日 先に開設した龍ヶ崎消防署利根出張所庁舎、鉄筋コンクリート平屋建、延面積284.08㎡が完成し移転した。
- 2月 16日 日本自動車工業会より救急自動車1台寄贈、龍ヶ崎消防署新利根出張所に配置した。
- 4月 1日 消防職員17名増員、職員数203名となる。
- 7月 1日 龍ヶ崎消防署河内出張所を開設し、3署6出張所とした。水槽付ポンプ自動車、連絡車各1台購入、龍ヶ崎消防署河内出張所及び江戸崎消防署桜川出張所に配置した。
- 昭和55年 1月 1日 消防職員2名増員、職員数205名となる。
- 2月 13日 先に開設した江戸崎消防署桜川出張所庁舎、鉄筋コンクリート平屋建、延面積289.53㎡が完成し移転した。
- 2月 29日 先に開設した龍ヶ崎消防署新利根出張所庁舎、鉄筋コンクリート平屋建、延面積291.91㎡が完成し移転した。
- 3月 29日 救急自動車1台購入 江戸崎消防署桜川出張所に配置した。
- 8月 22日 財団法人日本消防協会より救急自動車1台寄贈 牛久消防署に配置した。
- 昭和56年 2月 27日 救急自動車1台購入 龍ヶ崎消防署河内出張所に配置した。
- 3月 2日 先に開設した龍ヶ崎消防署河内出張所庁舎、鉄筋コンクリート平屋建、延面積305.50㎡が完成し移転した。
- 3月 27日 消防本部庁舎、鉄筋コンクリート3階建、延面積997.71㎡が完成し移転した。
- 10月 1日 消防長 仲山 徹となる。
- 12月 15日 牛久消防署庁舎増築、車庫、仮眠室104.00㎡が完成した。
- 昭和57年 1月 26日 牛久町石油ガス組合連合会、牛久地区危険物安全協会より査察広報車1台寄贈 牛久消防署に配置した。
- 2月 26日 普通消防ポンプ自動車1台更新 龍ヶ崎消防署に配置した。
- 4月 1日 消防職員8名増員 職員数205名となる。
- 8月 20日 水槽付消防ポンプ自動車、普通消防ポンプ自動車各1台更新 龍ヶ崎消防署及び牛久消防署に配置した。
- 昭和58年 3月 14日 龍ヶ崎消防署河内出張所に救助訓練塔A、B、C塔が完成した。
- 10月 1日 消防長事務取扱 宮本 衛となる。
- 12月 19日 化学消防ポンプ付自動車1台を購入 龍ヶ崎消防署に配置した。
- 昭和59年 3月 30日 茨城県防災行政無線が消防本部に設置される。

- 8月15日 消防長事務取扱 岡田昭守となる。
- 11月30日 日本中央競馬会より司令車1台寄贈 江戸崎消防署に配置した。
- 12月26日 水槽付ポンプ自動車を購入 龍ヶ崎消防署に配置した。
- 昭和60年 3月1日 救急指令装置、地図検索装置を設置、通信指令室を開設した。
- 4月1日 消防本部の組織規則の一部を改正し消防本部の機構を3課10係とした。
- 9月18日 ワゴン車1台を購入 消防本部に配置した。連絡車1台購入 消防本部に配置した。
- 10月11日 国際科学博覧会協会より、普通ポンプ自動車1台寄贈 消防本部に配置した。
- 昭和61年 2月25日 救急自動車1台購入 龍ヶ崎消防署に配置した。
- 6月1日 牛久町が市制を施行し牛久市となり、構成市町村は2市2町5村となる。
- 11月6日 水槽付消防ポンプ自動車1台更新 牛久消防署に配置した。
- 12月20日 日本中央競馬会よりワゴン車1台寄贈 江戸崎消防署に配置した。
- 昭和62年 4月1日 消防職員27名増員 職員数225名となる。龍ヶ崎消防署利根出張所を昇格し、利根消防署として開設。職員数17名を配置し、水槽付消防ポンプ自動車1台、救急自動車1台、連絡車1台を配置した。龍ヶ崎消防署西部出張所を開設。職員数11名を配置し、水槽付消防ポンプ自動車1台、救急自動車1台、連絡車1台を配置した。牛久消防署西部出張所を開設。職員数11名を配置し、水槽付消防ポンプ自動車1台、救急自動車1台、連絡車1台を配置した。
- 5月29日 司令車1台更新 牛久消防署に配置した。  
連絡車1台購入 龍ヶ崎消防署西部出張所に配置した。
- 6月5日 乗用車1台更新 消防本部に配置した。
- 9月28日 救急自動車1台更新 江戸崎消防署に配置した。
- 10月31日 水槽付消防ポンプ自動車2台更新 龍ヶ崎消防署西部出張所及び牛久消防署西部出張所に配置した。
- 昭和63年 1月28日 日本損害保険協会より救急自動車1台寄贈 牛久消防署に配置した。
- 1月31日 利根消防署署長室、車庫65.2㎡を増築完成した。
- 6月13日 財団法人日本防火協会よりワゴン車1台寄贈 消防本部に配置した。
- 7月26日 財団法人日本消防協会より電源照明車1台寄贈 龍ヶ崎消防署に配置した。
- 10月13日 日本中央競馬会よりマイクロバス1台寄贈 江戸崎消防署に配置した。
- 平成元年 6月29日 資機材搬送車1台購入し消防本部に配置した。司令車1台購入し利根消防署に配置した。連絡車1台更新 江戸崎消防署美浦出張所に配置した。
- 10月20日 救助工作車1台購入 龍ヶ崎消防署に配置した。  
電源照明車1台を龍ヶ崎消防署より配置換え 牛久消防署に配置した。
- 12月25日 救急自動車1台更新 江戸崎消防署東出張所に配置した。
- 平成2年 2月26日 水難救助用ジェットスキー2艇購入 龍ヶ崎消防署及び江戸崎消防署に配置した。
- 11月30日 日本損害協会より救急自動車1台寄贈 江戸崎消防署美浦出張所に配置した。
- 12月26日 水槽付消防ポンプ自動車1台更新 江戸崎消防署に配置した。

- 平成 3年 1月 24日 予備車 1台購入 消防本部に配置した。
- 2月 18日 救急自動車 1台更新 利根消防署に配置した。
- 3月 29日 連絡車 2台更新 江戸崎消防署桜川出張所及び龍ヶ崎消防署新利根出張所に配置した。
- 4月 1日 消防職員 18名増員 職員数 235名となる。
- 5月 10日 水難救助艇 1艇を購入 利根消防署に配置した。
- 11月 25日 普通ポンプ自動車 1台更新 牛久消防署に配置した。
- 12月 12日 通信指令装置及び車両に消防用無線全国共通波を整備した。
- 12月 26日 救急自動車 4台に心電図伝送装置及び自動車電話を整備した。
- 平成 4年 1月 29日 山之内製薬株式会社より救急自動車 1台寄贈 龍ヶ崎消防署西部出張所に配置した。
- 2月 12日 救急自動車 1台更新 龍ヶ崎消防署新利根出張所に配置した。
- 4月 1日 消防職員 14名増員 職員数 248名となる。
- 5月 30日 消防長事務取扱 内藤謙吉となる。
- 8月 6日 消防長事務取扱 海老原龍生となる。
- 12月 15日 救急自動車 7台に心電図伝送装置を配備した。
- 平成 5年 3月 29日 司令車 1台更新 江戸崎消防署に配置した。
- 4月 1日 消防長 海老原淳二となる。
- 6月 25日 連絡車 1台更新 龍ヶ崎消防署河内出張所に配置した。
- 10月 5日 普通ポンプ自動車 1台更新 江戸崎消防署に配置した。
- 12月 14日 救急自動車 1台更新 牛久消防署西部出張所に配置した。
- 平成 6年 4月 1日 消防職員 13名増員 職員数 259名となる。
- 5月 30日 連絡車 1台更新 消防本部に配置した。
- 6月 24日 司令車 1台更新 龍ヶ崎消防署に配置した。連絡車 1台更新 江戸崎消防署東出張所に配置した。
- 10月 14日 普通消防ポンプ自動車 1台更新 龍ヶ崎消防署に配置した。
- 11月 22日 40m 梯子付消防自動車 1台購入 牛久消防署に配置した。小型救助艇（ジェット推進式）を江戸崎消防署桜川出張所（桜川村和田地区へ格納）へ配置した。
- 12月 12日 水槽付消防ポンプ自動車 1台更新 江戸崎消防署東出張所に配置した。
- 平成 7年 2月 28日 救急自動車 1台更新 江戸崎消防署桜川出張所に配置した。
- 4月 1日 消防本部の組織規則を一部改正し、本部の機構を 5課 13係とした。また、消防署の組織規程を全部改正した。
- 消防職員 15名増員 職員数 273名となる。
- 8月 23日 八鉦グループ（八鉦石油株式会社、八鉦運輸株式会社、八鉦電子株式会社）より、連絡車 1台寄贈 牛久消防署西部出張所に配置した。
- 9月 5日 消火隊 3隊を含む計 6隊が緊急消防援助隊として登録された。
- 10月 6日 消防本部 20周年記念式典開催
- 稲敷地方危険物安全協会より予防広報車 1台寄贈 消防本部に配置した。

- 平成 8年 3月 18日 救急自動車 1台更新 龍ヶ崎消防署河内出張所に配置した。
- 3月 28日 水槽付消防ポンプ自動車 2台更新 利根消防署及び江戸崎消防署美浦出張所に配置した。連絡車 1台更新 消防本部に配置した。
- 4月 1日 消防職員 16名増員 職員数 287名となる。
- 6月 1日 河内村及び新利根村が町制を施行し河内町、新利根町となり、構成市町村は、2市4町3村となる。
- 9月 1日 東村が町制を施行し東町となり、構成市町村は、2市5町2村となる。
- 11月 7日 20m 梯子付消防自動車 1台更新 江戸崎消防署美浦出張所に配置した。
- 11月 27日 水槽付消防ポンプ自動車 1台更新 龍ヶ崎消防署新利根出張所に配置した。
- 平成 9年 3月 14日 連絡車 1台更新 消防本部に配置した。
- 3月 26日 救急自動車 1台更新（高規格救急車とする） 龍ヶ崎消防署に配置した。
- 4月 1日 消防職員 16名増員 職員数 299名となる。
- 8月 4日 龍ヶ崎市より救助ボート 2艇移譲 龍ヶ崎消防署西部出張所及び江戸崎消防署東出張所に配置した。
- 9月 30日 日本中央競馬会より査察車 1台寄贈 江戸崎消防署に配置した。
- 12月 3日 化学消防ポンプ自動車（IV型） 1台更新 龍ヶ崎消防署に配置した。
- 12月 5日 普通消防ポンプ自動車 1台更新 利根消防署に配置した。
- 12月 12日 水槽付消防ポンプ自動車 2台更新 龍ヶ崎消防署河内出張所及び江戸崎消防署桜川出張所に配置した。
- 平成 10年 4月 1日 消防職員 11名増員 職員数 309名となる。
- 12月 17日 救急自動車 1台更新（2B） 龍ヶ崎消防署西部出張所に配置した。
- 平成 11年 1月 12日 連絡車 1台更新 消防本部に配置した。
- 1月 18日 水槽付消防ポンプ自動車 1台更新 龍ヶ崎消防署に配置した。
- 1月 19日 普通消防ポンプ自動車 1台更新 牛久消防署に配置した。
- 1月 20日 救急自動車 1台更新（高規格救急車とする） 牛久消防署に配置した。
- 2月 16日 救助工作車 1台購入 江戸崎消防署に配置した。
- 2月 23日 連絡車 1台更新 江戸崎消防署桜川出張所に配置した。
- 3月 23日 江戸崎消防署庁舎増築 2階建 406.07 m<sup>2</sup>が完成した。
- 3月 31日 連絡車 1台更新 消防本部に配置した。
- 4月 1日 消防長 松本育之となる。消防職員 12名増員 職員数 318名となる。
- 平成 12年 1月 18日 水槽付消防ポンプ自動車 1台及び普通ポンプ自動車 1台更新 龍ヶ崎消防署に配置した。
- 2月 23日 救急自動車 1台更新（高規格救急車とする） 江戸崎消防署に配置した。
- 4月 1日 消防職員 6名増員 職員数 321名となる。
- 8月 25日 司令車 1台更新 牛久消防署に配置した。
- 9月 21日 指揮隊車 1台更新 消防本部に配置した。
- 平成 13年 4月 1日 消防長 関口忠夫となる。消防職員 7名増員 職員数 322名となる。
- 6月 21日 連絡車 1台更新 龍ヶ崎消防署西部出張所に配置した。

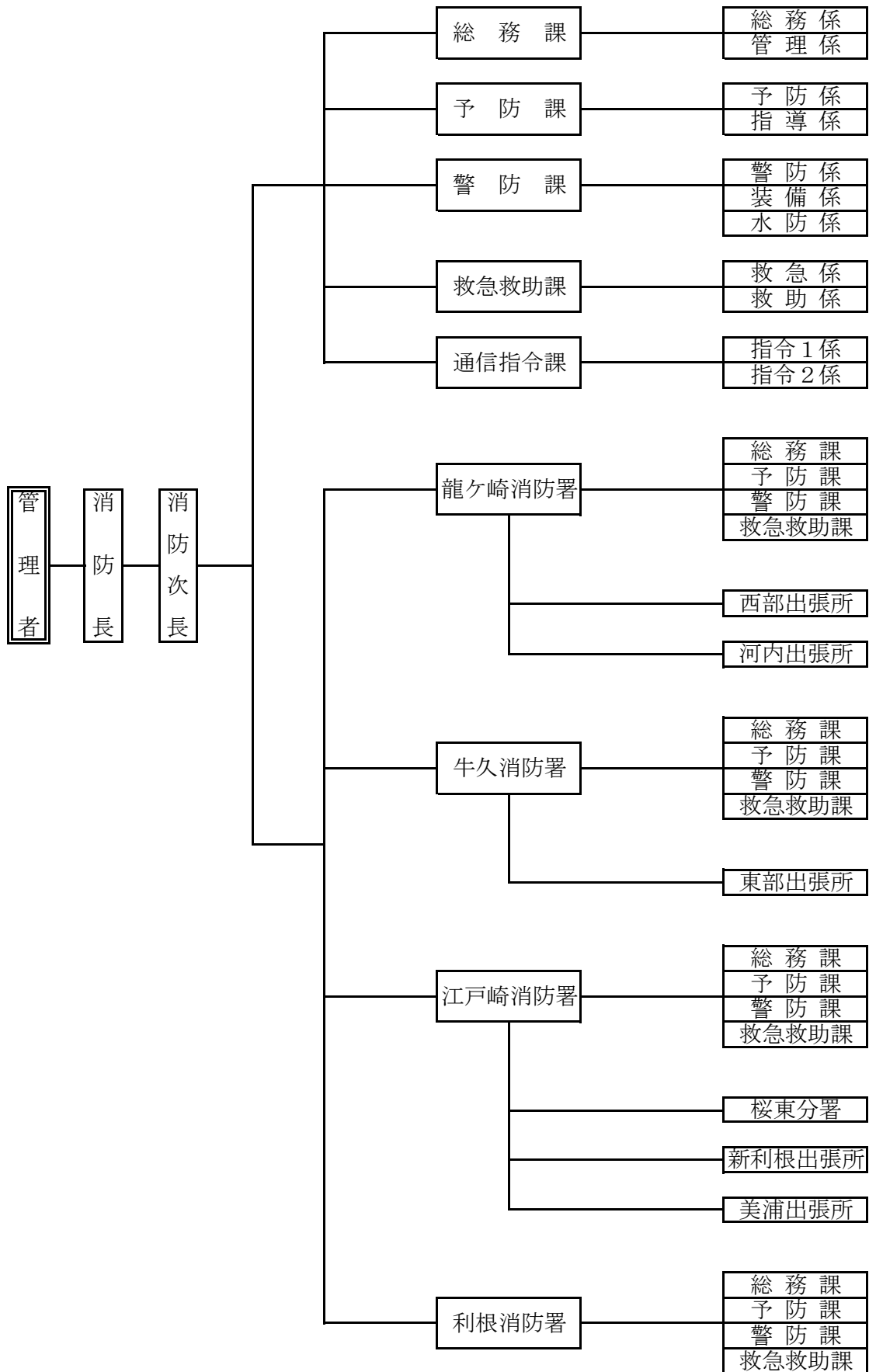
- 11月 9日 救急自動車2台更新(2B)江戸崎消防署東出張所及び江戸崎消防署美浦出張所に配置した。
- 平成14年 4月 1日 消防本部の組織に関する規則の一部を改正し、消防本部の機構を4課11係とした。消防職員2名増員 職員数320名となる。
- 平成15年 4月 1日 消防長 酒井保之となる。
- 8月 29日 連絡車1台更新 江戸崎消防署美浦出張所に配置した。
- 9月 1日 司令車1台更新 利根消防署に配置した。
- 9月 30日 稲敷地方危険物安全協会より予防広報車1台寄贈 消防本部に配置した。
- 10月 29日 水難救助艇1台更新 龍ヶ崎消防署に配置した。
- 12月 18日 水槽付消防ポンプ自動車1台更新 牛久消防署に配置した。
- 平成16年 1月 19日 救急自動車1台更新(高規格救急車とする) 利根消防署に配置した。
- 4月 1日 消防長 長田保一となる。消防本部の組織に関する規則の一部を改正し、消防本部の機構を5課10係とした。消防署の組織に関する規程の一部を改正し、消防署の機構を3課とした。消防職員4名増員 職員数317名となる。
- 平成17年 3月 22日 江戸崎町、東町、新利根町、桜川村の4町村合併により稲敷市誕生。
- 4月 1日 消防職員5名増員 職員数322名となる。
- 7月 1日 消防署の組織に関する規程の一部を改正し、消防署の機構を4課とした。
- 平成18年 3月 15日 龍ヶ崎消防署新庁舎、鉄骨造2階建、延面積1967.64㎡が完成し移転した。消防本部通信指令課に高機能通信指令装置が更新となる。
- 4月 1日 消防長 川崎榮一となる。
- 5月 19日 栗山繁氏(前牛久消防署長)より連絡車1台寄贈 牛久消防署に配置した。
- 6月 2日 株式会社盤石より龍ヶ崎消防署にカエル石像が寄贈された。
- 7月 11日 龍ヶ崎地区危険物安全協会より軽自動車1台寄贈 龍ヶ崎消防署に配置した。
- 平成19年 2月 21日 水槽付消防ポンプ自動車1台更新 牛久消防署西部出張所に配置した。
- 2月 15日 高規格救急自動車1台更新 龍ヶ崎消防署に配置した。
- 3月 14日 社団法人日本損害保険協会より高規格救急自動車1台寄贈 牛久消防署西部出張所に配置した。
- 7月 6日 資機材搬送車1台更新 消防本部に配置した。
- 7月 24日 水難救助艇1台更新 江戸崎消防署桜川出張所に配置した。
- 平成20年 1月 9日 連絡車1台更新 江戸崎消防署新利根出張所に配置した。
- 1月 22日 水槽付消防ポンプ自動車1台更新 龍ヶ崎西部出張所に配置した。
- 4月 1日 消防長 仲山松男となる。
- 消防職員11名増員 職員数322名となる。
- 9月 16日 水難救助ボートを牛久消防署へ配置した。
- 平成21年 1月 15日 高規格救急自動車1台を更新 江戸崎消防署桜川出張所に配置した。
- 2月 10日 消防ポンプ自動車を1台更新 牛久消防署へ配置した。
- 2月 10日 水槽付消防ポンプ自動車を更新 江戸崎消防署へ配置した。
- 4月 1日 救急自動車を江戸崎消防署桜川出張所より配置替え 牛久消防署へ配置した。

- 4月1日 牛久消防署東部出張所新庁舎を開設 鉄骨平屋建て、延床面積 575.0 m<sup>2</sup>、職員 16名を配置する。同西部出張所を閉庁する。  
消防長 川井 寛となる。  
消防職員 11名を採用 職員数 327名となる。
- 平成 22年 2月 18日 高規格救急自動車 1台を更新 龍ヶ崎消防署河内出張所に配置した。  
2月 24日 救助工作車 1台(Ⅲ型)を更新 龍ヶ崎消防署に配置した。  
3月 27日 高規格救急自動車 1台を更新 牛久消防署に配置した。  
4月 1日 消防長 本谷正一となる。  
消防本部の組織に関する規則の一部を改正し、消防本部の機構を 5課 11係とした。消防署の組織に関する規程の一部を改正した。  
消防職員 8名を採用 職員数 329名となる。  
江戸崎消防署桜東分署を開設 鉄骨平屋建て、延床面積 650.5 m<sup>2</sup>、職員 25名 水槽付消防ポンプ自動車 2台、高規格救急自動車 1台、連絡車 1台、を配置する。  
江戸崎消防署東出張所、同桜川出張所を閉庁する。
- 7月 1日 高度救助隊(スーパーレスキュー稲敷)発足、隊員 14名を龍ヶ崎消防署に配置した。
- 平成 23年 1月 13日 牛久消防署庁舎増築、仮眠室 266.69 m<sup>2</sup>が完成した。  
1月 21日 消防ポンプ自動車(圧縮空気泡消火装置搭載)を 1台更新 江戸崎消防署へ配置した。  
1月 27日 消防ポンプ自動車(圧縮空気泡消火装置搭載)を 1台更新 江戸崎消防署桜東分署へ配置した。  
高規格救急自動車 1台を更新 龍ヶ崎消防署西部出張所に配置した。  
4月 1日 消防職員 9名を採用 職員数 332名となる。

# 総務



# 稲敷広域消防の組織





# 消防本部事務分掌

## 総務課

- (1) 公印の管守に関する事。
- (2) 文書に関する事。
- (3) 職員の昇任、昇格に関する事。
- (4) 消防関係例規に関する事。
- (5) 消防施設の整備及び管理に関する事。
- (6) 職員の健康管理及び福利厚生に関する事。
- (7) 職員の任免、配置、服務、分限、懲戒、表彰その他人事に関する事。
- (8) 職員の給与、公務災害補償及び補償補填に関する事。
- (9) 研修計画及び管外消防との情報連絡に関する事。
- (10) 貸与品及び消耗品等に関する事。
- (11) 予算、決算及び経理に関する事。
- (12) 消防事務の企画及び事務管理に関する事。
- (13) 消防用財産の管理に関する事。
- (14) 組織及び制度に関する事。
- (15) 他の課に属さない事。

## 予防課

- (1) 火災の予防に関する事。
- (2) 民間防火組織等の育成及び防火思想の普及に関する事。
- (3) 予防査察及び指導に関する事。
- (4) 広報及び広聴に関する事。
- (5) 罹災証明等に関する事。
- (6) 統計に関する事。
- (7) 防火管理者及び危険物取扱者に関する事。
- (8) 火災原因及び損害の調査に関する事。
- (9) 建築確認等の同意に関する事。
- (10) 消防用設備等の検査及び指導に関する事。
- (11) 消防対象物（危険物製造所等を除く）の使用の届出等に関する事。
- (12) 火災予防条例に基づく届出等に関する事。
- (13) 火気使用設備及び器具に関する事。
- (14) 危険物製造所等の許認可に関する事。
- (15) 危険物製造所等の火災予防措置に関する事。
- (16) 少量危険物、準危険物及び特殊可燃物の火災予防措置に関する事。
- (17) 液化石油ガス貯蔵取扱施設の保安上の措置に関する事。
- (18) 圧縮アセチレンガス等の届出に関する事。
- (19) 防火協力団体に関する事。

## 警防課

- (1) 警防計画及び演習，訓練に関する事。
- (2) 核燃料物質及び放射性同位元素，劇物，毒物等の貯蔵取扱の届出に関する事。
- (3) 消防の相互応援に関する事。
- (4) 水火災その他災害出動及び連絡調整に関する事。
- (5) 水火災その他災害等による被害調査等に関する事。
- (6) 消防技術の研究及び指導に関する事。
- (7) 消防の教養，訓練等に関する事。
- (8) 地理水利の調査及び保守に関する事。
- (9) 都市計画等の消防施設設置に関する事。
- (10) 車両の安全運転管理及び交通事故に関する事。
- (11) 消防機械器具の整備及び管理に関する事。
- (12) 消防油脂類，消火薬剤の管理に関する事。
- (13) 消防用資機材等に関する事。
- (14) 水防事務に関する事。
- (15) 稲敷地方広域市町村圏事務組合水防計画及び訓練に関する事。
- (16) 稲敷地方広域市町村圏事務組合水防協議会に関する事。

## 救急救助課

- (1) 救急救助業務に係る調査及び研究に関する事。
- (2) 救急救助資器材，医薬品等の整備及び管理に関する事。
- (3) 救急車両及び救助車両等の配備，維持管理等に関する事。
- (4) 救急救助活動技術の研究及び指導訓練に関する事。
- (5) 医療機関その他関係機関との連絡調整に関する事。
- (6) 救急処置等の教育普及に関する事。
- (7) 特別救助隊に関する事。
- (8) 救急救助統計に関する事。
- (9) その他救急救助業務に関する事。

## 通信指令課

- (1) 消防緊急システムの企画，調整及び運営管理に関する事。
- (2) 通信技術の研究及び指導に関する事。
- (3) 出動指令に関する事。
- (4) 通信統制に関する事。
- (5) 各種災害関係情報の収集及び伝達に関する事。
- (6) 消防及び救急の相互応援指令に関する事。
- (7) 防災行政無線に関する事。
- (8) 緊急通報システムに関する事。
- (9) その他通信指令事務に関する事。

# 消防署事務分掌

## 総務課

- (1) 公印の管守に関する事。
- (2) 文書に関する事。
- (3) 職員の研修及び訓練に関する事。
- (4) 職員の福利厚生及び健康管理に関する事。
- (5) 職員の服務、規律、願及び届に関する事。
- (6) 経理に関する事。

## 予防課

- (1) 火災予防思想の普及に関する事。
- (2) 予防査察及び指導に関する事。
- (3) 建築確認等の同意及び消防用設備等の検査に関する事。
- (4) 危険物、少量危険物、指定可燃物等の規制及び当該施設の査察に関する事。
- (5) 火災の原因及び損害の調査に関する事。
- (6) 火災の統計及び報告に関する事。
- (7) 防火管理者、消防設備士及び危険物取扱者に関する事。
- (8) 消防諸証明に関する事。
- (9) 防火協力団体に関する事。

## 警防課

- (1) 火災その他の災害の警戒及び防ぎょ活動(以下「消防活動」という。)に関する事。
- (2) 警防活動技術等の研修及び訓練に関する事。
- (3) 消防活動上支障となる物質等の調査及び防災指導に関する事。
- (4) 救急救助活動との連携に関する事。
- (5) 地理及び水利の調査に関する事。
- (6) 消防車両、機械器具、装備、資材等の点検整備及び保全に関する事。
- (7) 消防団との連携に関する事。
- (8) 他の関係機関との連絡調整に関する事。

## 救急救助課

- (1) 救急救助活動に関する事。
- (2) 救急救助技術等の研修及び訓練に関する事。
- (3) 警防活動との連携に関する事。
- (4) 救急救助統計に関する事。
- (5) 医療機関その他関係機関との連絡調整に関する事。
- (6) 救急救助車両、資機材、医薬品等の点検管理に関する事。

消防本部・消防署所庁舎一覧表

区分 名称	所在地	建物構造	建物面積	竣工年月日
消防本部	龍ヶ崎市 3,571番地1	鉄筋コンクリート造 3階建	1,037.37 m <sup>2</sup>	昭和56年3月27日 平成19年2月23日増築
龍ヶ崎消防署	龍ヶ崎市 1,759番地	鉄骨造 2階建	1,967.64 m <sup>2</sup>	平成18年3月15日
牛久消防署	牛久市栄町 4丁目1番地	鉄筋コンクリート造 2階建	812.19 m <sup>2</sup>	昭和51年4月2日 昭和56年12月15日増築 平成23年1月13日増築
江戸崎消防署	稲敷市江戸崎 乙472番地	鉄筋コンクリート造 2階建	864.62 m <sup>2</sup>	昭和51年12月17日 平成11年3月23日増築
利根消防署	利根町布川 2,073番地	鉄筋コンクリート造 平家建	349.28 m <sup>2</sup>	昭和54年1月25日 昭和63年1月31日増築
江戸崎消防署 桜東分署	稲敷市上須田 355番1	鉄骨造 平家建	650.50 m <sup>2</sup>	平成22年2月11日
江戸崎消防署 美浦出張所	美浦村信太 2,618番地1	鉄筋コンクリート造 平家建	363.84 m <sup>2</sup>	昭和53年1月26日
江戸崎消防署 新利根出張所	稲敷市柴崎 7,427番地3	鉄筋コンクリート造 平家建	291.91 m <sup>2</sup>	昭和55年2月29日
龍ヶ崎消防署 河内出張所	河内町片巻字下片巻 1,742番地	鉄筋コンクリート造 平家建	305.50 m <sup>2</sup>	昭和56年3月2日
龍ヶ崎消防署 西部出張所	龍ヶ崎市馴柴町 1区23番地2	鉄筋コンクリート造 平家建	319.75 m <sup>2</sup>	昭和62年3月12日
牛久消防署 東部出張所	牛久市久野町 798番地1	鉄骨造 平家建	575.00 m <sup>2</sup>	平成21年3月29日

## 消 防 職 員 配 置 状 況

平成23年5月1日現在

階級 所属		消 防 正 監	消 防 監	消 防 司 令 長	消 防 司 令	消 防 司 令 補	消 防 士 長	消 防 副 士 長	消 防 士	そ の 他 の 職 員	計
消 防 本 部	消 防 長	1									1
	消 防 次 長		※(2)								
	総 務 課		(次長)1	1	1	1				2	6
	予 防 課			2	2		1				5
	警 防 課		1		2		1				4
	救 急 救 助 課			2	1						3
	通 信 指 令 課		1		6	8					15
	小 計	1	3	5	12	9	2			2	34
龍ヶ崎消防署			1	2	13	8	11	17	8		60
	西部出張所				3	4	4	6	3		20
	河内出張所			1	2	3	4	3	3		16
	小 計		1	3	18	15	19	26	14		96
牛久消防署			(次長)1	2	13	10	7	16	12		61
	東部出張所				3	3	2	7	2		17
	小 計		1	2	16	13	9	23	14		78
江戸崎消防署			1	2	10	7	4	8	6		38
	桜東分署			1	6	6	4	6	2		25
	新利根出張所				3	3	3	5	2		16
	美浦出張所			1	2	4	4	5	4		20
	小 計		1	4	21	20	15	24	14		99
利根消防署				2	7	5	4	5	2		25
合 計		1	6	16	74	62	49	78	44	2	332

※ 消防本部消防次長については、消防本部総務課長、牛久消防署長を兼務とする。

## 消 防 職 員 階 級 別 勤 続 年 数

平成23年5月1日現在

階級 勤続年数	消 防 正 監	消 防 監	消 防 司 令 長	消 防 司 令	消 防 司 令 補	消 防 士 長	消 防 副 士 長	消 防 士	そ の 他 の 職 員	計
1 年未満								9		9
1 年以上								8		8
2 "								11		11
3 "							1	10		11
4 "										
5 "										
6 "							6			6
7 "							1	3		4
8 "										
9 "							1	1		2
10 "						1	4	2		7
11 "						1	3			4
12 "						2	9			11
13 "							11			11
14 "						2	14			16
15 "					1	12	3			16
16 "						5	7			12
17 "						5	7			12
18 "										
19 "				1	2	5	5			13
20 "					4	9	5			18
21 "										
22 "										
23 "										
24 "				1	20	4				25
25 "										
26 "										
27 "										
28 "										
29 "				3	3					6
30 "										
31 "										
32 "			1	5	10	1				17
33 "				8	6					14
34 "		1		16	9	2	1		2	31
35 "			1	15	4					20
36 "		1	9	19	3					32
37 "										
38 "										
39 "			3	4						7
40 "	1	2	1	2						6
41 "		2	1							3
計	1	6	16	74	62	49	78	44	2	332
平均勤続年数	40.0	38.7	36.8	34.4	28.6	18.1	13.8	2.5	34.0	22.1

## 消 防 職 員 階 級 別 年 齢

平成23年5月1日現在

階級 年齢	消 防 正 監	消 防 監	消 防 司 令 長	消 防 司 令	消 防 司 令 補	消 防 士 長	消 防 副 士 長	消 防 士	そ の 他 の 職 員	計
	18 歳								2	
19 歳								1		1
20 歳								4		4
21 歳								2		2
22 歳								3		3
23 歳								10		10
24 歳								4		4
25 歳							1	4		5
26 歳								3		3
27 歳								2		2
28 歳							1	3		4
29 歳							3			3
30 歳							8			8
31 歳							5	2		7
32 歳							8			8
33 歳						4	7	3		14
34 歳						5	10	1		16
35 歳						7	10			17
36 歳						1	6			7
37 歳				1	1	8	6			16
38 歳					1	2	7			10
39 歳						3	1			4
40 歳					1	8	2			11
41 歳					2	2				4
42 歳					9	2	2			13
43 歳					3	3				6
44 歳					3					3
45 歳					1	1				2
46 歳				1	3					4
47 歳					3					3
48 歳				1	1					2
49 歳					1					1
50 歳			1		4	1				6
51 歳				8	8					16
52 歳				13	8	1			1	23
53 歳				12	4	1				17
54 歳		1	6	17	4					28
55 歳			1	6	3		1			11
56 歳		1	1	5	1					8
57 歳			5	4	1				1	11
58 歳	1	1	1	2						5
59 歳		3	1	3						7
60 歳				1						1
計	1	6	16	74	62	49	78	44	2	332
平均年齢	58.0	57.5	55.4	53.5	48.2	38.5	34.3	24.5	54.5	42.1

## 職 員 の 教 育 訓 練

圏民から期待され信頼される消防行政を推進するため、高度な知識と専門技術そして旺盛な使命感、優れた倫理観を持った職員づくりを行っています。

### 1 初任教育

新たに採用された消防職員に対して教育を行い、規律や共同精神を学び養いながら、消防の責務を正しく理解させ、職務に必要な基礎知識や技術の習得と同時に消防職員に必要な体力づくりを行っています。

### 2 幹部教育

幹部職員に対する管理監督教育、消防業務の職責に応じて必要な判断能力、職務遂行能力等を向上させるため、現任の職員に対して教育を行っています。

### 3 専科教育

業務遂行上必要なより専門的な知識、技術を習得させ、社会情勢の変化、ニーズに的確に対応できる職員教育を行っています。

平成22年度中

種 別		科 目	人 員	受 講 対 象 者
消防大学校	総合教育	幹部科	1	平成17年から21年度に消防司令の階級となった者 平成22年度に消防司令の階級となる予定の者
	専科教育	火災調査科	1	消防士長以上の階級にあり、かつ、火災調査業務に従事している者
消防学校	初任教育	初任科	8	平成22年度採用職員
		救急科	8	救急業務に従事する職員
	専科教育	救助科	3	救助業務に従事する職員
		危険物科	2	危険物業務3年未満の職員
		火災調査科	2	火災調査業務3年未満の職員
		救急救命士	3	救急救命士国家試験の受験予定者
資格取得	薬剤投与	3	救急救命士	
	気管挿管	3	救急救命士	



## 消 防 予 算

### 1 平成23年度稲敷地方広域市町村圏事務組合当初予算額

(単位：千円)

歳 入			歳 出		
	入	%		出	%
分賦金及び負担金	3,314,897	91.9	議 会 費	2,806	0.1
使用料及び手数料	5,150	0.1	総 務 費	94,590	2.6
財 産 収 入	56	0.0	消 防 費	3,402,744	94.3
寄 付 金	1	0.0	公 債 費	108,114	3.0
繰 入 金	40,000	1.1	予 備 費	900	0.0
繰 越 金	14,800	0.4			
諸 収 入	10,250	0.3			
組 合 債	224,000	6.2			
合 計	3,609,154	100.0	合 計	3,609,154	100.0

### 2 人口・世帯当りの消防費

区 分	消 防 予 算 (千円)	一 人 当 り の 消 防 費 (円)	一 世 帯 当 り の 消 防 費 (円)	備 考	
				人 口	世 帯
平成 19 年度	3,049,757	12,099	34,933	252,074	87,302
平成 20 年度	3,314,628	13,152	37,426	252,023	88,564
平成 21 年度	3,431,813	13,600	38,172	252,334	89,904
平成 22 年度	3,218,254	12,755	35,370	252,308	90,988
平成 23 年度	3,402,744	13,430	36,899	253,367	92,218

## 相 互 応 援 協 定 状 況

締 結 先	締 結 年 月 日
佐原市外5町消防組合消防本部 (現 香取広域市町村圏事務組合消防本部)	昭和56年11月 1日
我孫子市消防本部	昭和57年 1月 1日
取手市消防本部	昭和57年 7月 6日
筑南地方広域行政事務組合消防本部 (現 つくば市消防本部)	昭和58年 9月26日
藤代町消防本部 (現 取手市消防本部)	昭和60年 2月27日
茨城県広域	平成元年 4月 1日
栄町消防本部	平成18年 3月 6日
茨城県高速自動車道等関係消防本部	平成19年 3月10日
成田市消防本部	平成21年10月30日

予 防



## 市町村別危険物施設状況

平成23年3月31日現在

施設別 市町村別	製 造 所	屋 内 貯 蔵 所	屋 外 タン ク 貯 蔵 所	屋 内 タン ク 貯 蔵 所	地 下 タン ク 貯 蔵 所	簡 易 タン ク 貯 蔵 所	移 動 タン ク 貯 蔵 所	屋 外 貯 蔵 所	給 油 取 扱 所	一 般 取 扱 所	合 計
龍ヶ崎市	6	36	35	1	41		26	4	42	40	231
牛久市		30	15		25		20	4	29	19	142
稲敷市	2	37	41	2	59	4	21	9	56	30	261
利根町		1			6		11		9	7	34
河内町		3	4		4		3	1	10	8	33
美浦村	1	10	4	3	12		6		13	9	58
合 計	9	117	99	6	147	4	87	18	159	113	759

## 危険物製造所等許可状況

平成22年4月1日～平成23年3月31日

施設別 区分	製 造 所	屋 内 貯 蔵 所	屋 外 タン ク 貯 蔵 所	屋 内 タン ク 貯 蔵 所	地 下 タン ク 貯 蔵 所	簡 易 タン ク 貯 蔵 所	移 動 タン ク 貯 蔵 所	屋 外 貯 蔵 所	給 油 取 扱 所	一 般 取 扱 所	合 計
設置許可		2	1	1	1			1	1	1	8
変更許可	1	1	1		9		6		14	9	41
完成検査	1	3	2	1	11		4	1	12	9	44
合 計	2	6	4	2	21		10	2	27	19	93

## 危険物規制事務手数料

平成22年4月1日～平成23年3月31日

合 計	設置許可 手数料	変更許可 手数料	完成検査 手数料	タンク水圧 (水張) 手数料	仮使用手数料	仮貯蔵手数料	仮取扱手数料
1,717	216	875	445	30	151		

(単位：千円)

# 市町村別防火対象物現況

平成23年3月31日現在

防火対象物の区分 (令別表第一)		市町村別							合 計
		龍 ヶ 崎 市	牛 久 市	稲 敷 市	利 根 町	河 内 町	美 浦 村		
1	イ	劇場、映画館、演芸場又は観覧場	2		3			1	6
	ロ	公会堂又は集会場	31	37	36	7	8	16	135
2	イ	キャバレー、カフェー、ナイトクラブその他これらに類するもの			1				1
	ロ	遊技場又はダンスホール	8	8	9		1	1	27
	ハ	性風俗関連特殊営業を営む店舗等							
	ニ	カラオケボックス等	2	3					5
3	イ	待合、料理店その他これらに類するもの	5						5
	ロ	飲食店	58	50	34	2	1	1	146
4		百貨店、マーケット、その他の物品販売業を営む店舗又は展示場	90	113	58	11	7	6	285
5	イ	旅館、ホテル、宿泊所その他これらに類するもの	10	5	15			3	33
	ロ	寄宿舎、下宿又は共同住宅	629	500	41	9	5	78	1,262
6	イ	病院、診療所又は助産所	35	26	19	5		4	89
	ロ	老人短期入所施設、養護老人ホーム、特別養護老人ホーム、有料老人ホーム等	14	15	9	4	4	7	53
	ハ	老人デイサービス、軽費老人ホーム、老人福祉センター等、児童福祉施設等	23	21	17	6	1	7	75
	ニ	幼稚園、盲学校、聾学校又は養護学校	9	14	7	3		9	42
7		小学校、中学校、高等学校、中等教育学校、高等専門学校、大学、専修学校、各種学校	88	61	62	12	14	10	247
8		図書館、博物館、美術館その他これらに類するもの	2	2	1	2		1	8
9	イ	蒸気浴場、熱気浴場その他これらに類する公衆浴場	2	2	2				6
	ロ	イに掲げる公衆浴場以外の公衆浴場							
10		車両の停車場又は船舶若しくは航空機の発着場（旅客用に限る）	1	1					2
11		神社、寺院、教会その他これらに類するもの	14	11	7	7		1	40
12	イ	工場又は作業場	211	135	333	34	62	62	837
	ロ	映画スタジオ又はテレビスタジオ							
13	イ	自動車車庫又は駐車場	15	12	28	1	4	15	75
	ロ	飛行機又は回転翼航空機の格納庫	3						3
14		倉庫	154	101	233	24	63	76	651
15		前各項に該当しない事業場	224	214	222	26	61	212	959
16	イ	複合用途防火対象物のうち、その一部が(1)項から(4)項まで、(5)項イ、(6)項又は(9)項イに掲げる防火対象物の用途に供されるもの	110	97	28	6	8	5	254
	ロ	イに掲げる複合用途防火対象物以外の複合用途防火対象物	41	60	31	1	2	12	147
17		重要文化財、重要有形民族文化財等	2	3	4	3			12
<b>合 計</b>			<b>1,783</b>	<b>1,491</b>	<b>1,200</b>	<b>163</b>	<b>241</b>	<b>527</b>	<b>5,405</b>

法 届 出 状 況

市町村別 届出種別		龍	牛	稻	利	河	美	合
		ヶ	久	敷	根	内	浦	計
		崎	市	市	町	町	村	
		市						
消 防 用 設 備 等 着 工 届		49	50	22	4	1	13	139
消 防 用 設 備 等 設 置 届		107	166	68	14	3	34	392
消 防 用 設 備 等 特 例 申 請 書								
消 防 用 設 備 等 点 検 報 告 書		460	398	368	58	36	75	1,395
防 火 管 理 者 選 任 ( 解 任 ) 届		103	124	51	9	19	18	324
防 災 管 理 者 選 任 ( 解 任 ) 届		2	11	1			4	18
消 防 計 画 書 届		123	145	81	14	27	18	408
防 災 管 理 に 係 る 消 防 計 画 書		2						2
自 衛 消 防 組 織 設 置 届 ( 変 更 )		2	10	1			1	14
圧 縮 ア セ チ レ ン 貯 蔵 取 扱			9	9			2	20
無 水 硫 酸 貯 蔵 取 扱								
液 化 石 油 ガ ス 貯 蔵 取 扱		25	10	5	1	6	2	49
生 石 灰 貯 蔵 取 扱			2					2
毒 物 貯 蔵 取 扱								
劇 物 貯 蔵 取 扱								
防 火 対 象 物 点 検 結 果 報 告 書		44	23	21	7	2	5	102
防 災 管 理 定 期 点 検 結 果 報 告 書				1			1	2
本 部 受 付	消 防 用 設 備 等 着 工 届	9	4					13
	消 防 用 設 備 等 設 置 届	10	6		7			23
	消 防 用 設 備 等 特 例 申 請 書		1				1	2
	製 造 所 等 設 置 許 可 申 請	1		3		1	3	8
	製 造 所 等 変 更 許 可 申 請	11	6	8		2	4	31
	製 造 所 等 仮 使 用 承 認 申 請	8	4	5		1	4	22
	製 造 所 等 完 成 検 査 申 請	11	7	10		1	7	36
	危 険 物 規 則 に 関 す る 届 等	92	99	59	11	13	9	283
合 計		1,059	1,075	713	125	112	201	3,285

## 条 例 届 出 状 況

市町村別 届出種別		龍 ヶ 崎 市	牛 久 市	稲 敷 市	利 根 町	河 内 町	美 浦 村	合 計
		防火対象物使用開始届	39	59	19	3	2	8
炉								
厨房設備								
温風暖房機				4				4
ボイラー・給湯湯沸設備		2	12	8	9		4	35
乾燥設備		1	4				3	8
サウナ設備					1			1
ヒートポンプ冷暖房			1					1
火花を生ずる設備								
放電加工機								
変電設備		14	13	3	2		1	33
発電設備		2	6		1			9
蓄電池設備		2	3	2			1	8
ネオン管設備								
水素ガスを充填する気球								
火災と紛らわしい行為		44	14	15	12	7	8	100
煙火打ち上げ・仕掛け		24	14	27	10	22	5	102
催物開催		3	2		1		4	10
水道の断水・減水								
道路工事		144	82	127	30	39	27	449
指定洞道等の届出								
禁止行為の解除								
少量	少量危険物貯蔵取扱	3	18	17	3		5	46
	移動タンク貯蔵取扱	1					1	2
指定可燃物	可燃性固体類			1				1
	石炭・木炭類						1	1
	可燃性液体類							
	合成樹脂類	1		4				5
	綿花・ぼろ・紙くず等			2			1	3
合計		280	228	229	72	70	69	948

## 中高層建築物

平成23年3月31日現在

防火対象物の区分 (令別表第一)		階別														計
		3階	4階	5階	6階	7階	8階	9階	10階	11階	12階	13階	14階	15階		
1	イ	劇場、映画館、演芸場又は観覧場	1													1
	ロ	公会堂又は集会場	1													1
2	イ	キャバレー、カフェー、ナイトクラブその他これらに類するもの														
	ロ	遊技場又はダンスホール	1													1
	ハ	性風俗関連特殊営業を営む店舗等														
3	イ	待合、料理店その他これらに類するもの		1												1
	ロ	飲食店	6													6
4		百貨店、マーケット、その他の物品販売業を営む店舗又は展示場	10	1												11
5	イ	旅館、ホテル、宿泊所その他これらに類するもの	10	5		1			1							17
	ロ	寄宿舎、下宿又は共同住宅	197	82	79	34	7	3		2	2	3	5	2	4	420
6	イ	病院、診療所又は助産所	19	6	3		2	1								31
	ロ	老人短期入所施設、養護老人ホーム、特別養護老人ホーム、有料老人ホーム等	6	1												7
	ハ	老人デイサービス、軽費老人ホーム、老人福祉センター等、児童福祉施設等														
	ニ	幼稚園、盲学校、聾学校又は養護学校														
7		小学校、中学校、高等学校、中等教育学校、高等専門学校、大学、専修学校、各種学校	78	22	2	2	4	1								109
8		図書館、博物館、美術館その他これらに類するもの														
9	イ	蒸気浴場、熱気浴場その他これらに類する公衆浴場														
	ロ	イに掲げる公衆浴場以外の公衆浴場														
10		車両の停車場又は船舶若しくは航空機の発着場（旅客用に限る）														
11		神社、寺院、教会その他これらに類するもの	2		1											3
12	イ	工場又は作業場	21	4	4					1						30
	ロ	映画スタジオ又はテレビスタジオ														
13	イ	自動車車庫又は駐車場		1												1
	ロ	飛行機又は回転翼航空機の格納庫	1													1
14		倉庫	2				1									3
15		前各項に該当しない事業場	76	10	3	3		1								93
16	イ	複合用途防火対象物のうち、その一部が(1)項から(4)項まで、(5)項イ、(6)項又は(9)項イに掲げる防火対象物の用途に供されるもの	65	17	8	7	1	2		1			1			102
	ロ	イに掲げる複合用途防火対象物以外の複合用途防火対象物	32	4	7	2	2	1								48
17		重要文化財、重要有形民族文化財等														
合 計			528	154	107	49	17	9	1	4	2	3	6	2	4	886



建築確認事務状況

防火対象物の区分 (令別表第一)		市町村別	龍	牛	稲	利	河	美	合
		ヶ	久	敷	根	内	浦	計	
		崎	市	市	市	町	町	村	
専用住宅			14	11	10	12	2		49
1	イ	劇場、映画館、演芸場又は観覧場							
	ロ	公会堂又は集会場	1	4				2	7
2	イ	キャバレー、カフェー、ナイトクラブその他これらに類するもの							
	ロ	遊技場又はダンスホール							
	ハ	性風俗関連特殊営業を営む店舗等	1						1
	ニ	カラオケボックス、その他遊興のための個室等							
3	イ	待合、料理店その他これらに類するもの							
	ロ	飲食店	2				1		3
4		百貨店、マーケット、その他の物品販売業を営む店舗又は展示場	3	9	3				15
5	イ	旅館、ホテル、宿泊所その他これらに類するもの							
	ロ	寄宿舎、下宿又は共同住宅	1	7	1				9
6	イ	病院、診療所又は助産所		3	2				5
	ロ	老人短期入所施設、養護老人ホーム、特別養護老人ホーム、有料老人ホーム等	5	1	2	1		3	12
	ハ	老人デイサービス、軽費老人ホーム、老人福祉センター等、児童福祉施設等	4	3	2	1			10
	ニ	幼稚園、盲学校、聾学校又は養護学校						1	1
7		小学校、中学校、高等学校、中等教育学校、高等専門学校、大学、専修学校、各種学校	5	2	2				9
8		図書館、博物館、美術館その他これらに類するもの							
9	イ	蒸気浴場、熱気浴場その他これらに類する公衆浴場							
	ロ	イに掲げる公衆浴場以外の公衆浴場							
10		車両の停車場又は船舶若しくは航空機の発着場（旅客用に限る）							
11		神社、寺院、教会その他これらに類するもの	2	2					4
12	イ	工場又は作業場	7	2	4		1	4	18
	ロ	映画スタジオ又はテレビスタジオ							
13	イ	自動車車庫又は駐車場				3			3
	ロ	飛行機又は回転翼航空機の格納庫							
14		倉庫	9	7	2	3	2		23
15		前各項に該当しない事業場	13	9	8	2	2	5	39
16	イ	複合用途防火対象物のうち、その一部が(1)項から(4)項まで、(5)項イ、(6)項又は(9)項イに掲げる防火対象物の用途に供されるもの	2	3	1			1	7
	ロ	イに掲げる複合用途防火対象物以外の複合用途防火対象物	1	3					4
17		重要文化財、重要有形民族文化財等							
合計			70	66	37	22	8	16	219

## 広報広聴実施状況

種 別	実 施 内 容	実 施 件 数
広報巡回・放送等	消防車両による広報巡回	39件
	防災行政無線による広報	12件
広報紙等の配布	各種ポスター・新聞・チラシ等	209件
立て看板等の設置	横断幕・懸垂幕	24件
	火災予防週間立て看板	47件

### 2 各種講習会・広聴活動

種 別	実 施 内 容	実 施 件 数
各種イベント	消防ひろば	15件
	街頭広報	8件
	防火パレード	6件
各種講習会	避難訓練・消火訓練	322件
	防火講話等	101件
庁舎見学等	庁舎・車両見学	75件
	消防署体験学習	19件
	防火映画上映	8件

## 民間防火組織一覧

### 1 幼年消防クラブ

平成23年4月1日現在

市町村名	クラブ名	結成年月日	構成人員		
			男	女	計
龍ヶ崎市	さとう文化学園龍ヶ崎文化幼稚園幼年消防隊	昭和59年11月27日	33	34	67
〃	龍ヶ崎つばめ保育園幼年消防隊	平成15年6月2日	12	10	22
牛久市	さとう文化学園牛久文化幼稚園幼年消防隊	昭和59年7月1日	24	22	46
〃	牛久つばめ保育園幼年消防隊	平成14年5月2日	16	10	26
〃	牛久幼稚園幼年消防クラブ	昭和61年9月13日	43	37	80
〃	ひたち野牛久幼稚園幼年消防クラブ	平成15年5月26日	44	35	79
利根町	利根大和幼稚園幼年消防クラブ	昭和59年12月1日	10	18	28
合 計			182	166	348

### 2 少年消防クラブ

平成23年4月1日現在

市町村名	クラブ名	結成年月日	構成人員		
			男	女	計
龍ヶ崎市	龍ヶ崎市城南中学校少年消防クラブ	昭和36年4月1日	4	3	7
〃	龍ヶ崎市愛宕中学校少年消防クラブ	昭和36年8月26日	32	0	32
〃	龍ヶ崎市城西中学校少年消防クラブ	平成7年6月1日	8	8	16
合 計			44	11	55

### 3 婦人防火クラブ

平成23年4月1日現在

市町村名	クラブ名	結成年月日	構成人員
龍ヶ崎市	龍ヶ崎市婦人防火クラブ連絡協議会 根町・田町・横町地区婦人防火クラブ 新町・米町地区婦人防火クラブ 下町・砂町地区婦人防火クラブ 上町・高砂・直鮎地区婦人防火クラブ 八原地区婦人防火クラブ 馴柴地区婦人防火クラブ 馴馬・川原代地区婦人防火クラブ 北文間地区婦人防火クラブ	平成元年9月27日	800
牛久市	牛久市松ヶ丘婦人消防隊	平成7年7月1日	7
合 計			807

警

防



# 主 な 消 防 器 具 等

平成23年4月1現在

器 具 名		本 部	消防署	分署	出張所	合 計
救 助 器 具	救 助 艇					
	救 助 ボ ー ト		5	2	2	9
	救 助 用 水 上 バ イ ク					
	検 索 用 探 知 機		1		1	2
	エ ン ジ ン カ ッ タ ー		10	3	5	18
	チ ェ ー ン ソ ー		15	3	6	24
	エ ア ー ソ ー		4	1		5
	手 動 式 油 圧 救 助 器 具		5	2	2	9
	油 圧 ス プ レ ッ タ ー		3	1		4
	油 圧 カ ッ タ ー		3	1		4
	マ ッ ト 型 エ ア ー ジ ャ ッ キ		3			3
	送 排 風 機		4	1	1	6
	削 岩 機		2			2
	ガ ス 溶 断 機		2			2
	ハ ン マ ー ド リ ル		4			4
	救 命 索 発 射 銃		5		1	6
	簡 易 画 像 探 索 機		3			3
	空 気 式 救 助 マ ッ ト		2			2
	可 搬 式 ウ ィ ン チ		8	2	5	15
保 護 器 具	耐 熱 防 護 服		3			3
	耐 刃 防 護 服		18	8	20	46
	耐 電 用 防 護 服		10	1	7	18
	毒 劇 物 防 護 服		4			4
	放 射 線 防 護 服		2			2
	空 気 呼 吸 器		63	10	28	101
測 定 器 具	酸 素 呼 吸 器		5			5
	可 燃 性 ガ ス 測 定 器		6	1	1	8
	有 毒 ガ ス 測 定 器		2			2
	放 射 線 測 定 器		7			7
救 急 器 具	ポ ケ ッ ト 線 量 計		21			21
	心 電 図 伝 送 装 置					
	心 電 図 受 信 装 置					
	パ ル ス オ キ シ メ ー タ ー		10	2	10	22
	A E D	1	8	2	8	19
	半 自 動 除 細 動 器		2		2	4
	自 動 心 肺 蘇 生 器					
	シ ョ ッ ク パ ン ツ		3			3
	輸 液 ポ ン プ		4		1	5
	観 察 用 モ ニ タ ー		5	1	5	11
そ の 他	携 帯 用 心 電 計		3		2	5
	人 口 呼 吸 器		5	1	3	9
	滅 菌 器		1			1
	シ ャ ッ ト ノ ク サ ス		3			3
非 常 用 ろ 過 器	発 電 機	3	15	2	7	27
	投 光 器	2	15	2	7	26
	非 常 用 ろ 過 器		3			3

## 消 防 車 両 等 の 配 置 状 況

平成23年4月1日現在

所属	車 種 別	登 録 番 号	車 名 等	型 式	排気量	年 式
消 防 本 部	乗 用 車	土 33や3129	ト ヨ タ	E-JZS151	2,490	H 9. 7. 8
	指 揮 隊 車	土 800さ4434	ニ ッ サ ン	KG-VWMGE24	3,150	H12. 9.21
	防 火 広 報 車	土 300ひ6447	ニ ッ サ ン	UA-RC24	2,480	H15. 9.30
	予 防 査 察 車	土 501ま 550	ニ ッ サ ン	DBA-Y12	1,490	H20. 6. 2
	予 防 査 察 車	土 33ふ 167	ニ ッ サ ン	E-PA32	2,490	H 7. 9.27
	救 急 救 助 車	土 44る5046	ニ ッ サ ン	R-VFY10	1,490	H11. 1.12
	総 務 車	土 59ね7904	ト ヨ タ	E-EL51	1,330	H 8. 3.18
	警 防 車	土 52つ8837	ミ ツ ビ シ	E-CB2W	1,460	H11. 3.31
龍 ヶ 崎 署	化 学 車	土 88さ2311	イ ス ズ	KC-CVR80K2改	15,200	H 9.12. 3
	救 助 工 作 車	土 830さ2010	日 野	BDG-GX7JGWA改	6,400	H22. 2.22
	水 槽 付 ポ ン プ 車	土 800は 70	ミ ツ ビ シ	KK-FK61HGX	8,200	H12. 1.17
	水 槽 付 ポ ン プ 車	土 88さ2437	イ ス ズ	KC-FSR33G4V改	8,220	H11. 1.18
	普 通 ポ ン プ 車	土 88す9704	イ ス ズ	U-NKS66GR改	4,330	H 6.10.14
	普 通 ポ ン プ 車	土 800さ2194	イ ス ズ	KK-NKR71GN	4,570	H12. 1.14
	救 急 車	土 800す6193	ト ヨ タ	CBF-TRH226S	2,690	H19. 2.15
	司 令 車	土 88す9336	ト ヨ タ	T-GS136V改	1,990	H 6. 6.24
	査 察 車	土 480う 155	ス バ ル	LE-TV1	650	H18. 7.11
	資 材 搬 送 車	土 800す6416	ミ ツ ビ シ	PDG-FE82D	4,890	H19. 7. 6
	資 材 搬 送 車	土 430ち 119	ト ヨ タ	ABF-TRY230	1,990	H22. 2.22
牛 久 署	梯 子 車	土 88さ1730	日 野	U-PR2FNAF	17,230	H 6.11.22
	水 槽 付 ポ ン プ 車	土 800は 469	ミ ツ ビ シ	KK-FK61HGX	8,200	H15.12.17
	普 通 ポ ン プ 車	土 800は1018	日 野	BDG-GD7JGWA改	6,400	H21. 2. 6
	普 通 ポ ン プ 車	土 88に9657	イ ス ズ	KC-NKS71GR	4,570	H11. 1.19
	救 急 車	土 830た 71	ト ヨ タ	CBF-TRH226S	2,690	H22. 3.25
	救 急 車	土 88に9647	ト ヨ タ	GB-VCH32S	3,370	H11. 1.14
	司 令 車	土 800さ4215	ニ ッ サ ン	GF-U30	2,380	H12. 8.25
査 察 車	土 501の1982	マ ツ ダ	DBA-DY3W	1,340	H18. 5.19	
江 戸 崎 署	救 助 工 作 車	土 88さ2448	ミ ツ ビ シ	KC-FK629GZ改	8,200	H11. 2.15
	水 槽 付 ポ ン プ 車	土 830ら 119	日 野	BDG-GX7JGWA改	6,400	H21. 2. 6
	普 通 ポ ン プ 車	土 830す 54	日 野	BDG-XZU378M	4,000	H23. 1. 7
	救 急 車	土 800さ2473	ト ヨ タ	GE-VCH38S	3,370	H12. 2.18
	司 令 車	土 88せ3641	ト ヨ タ	T-GS136V改	1,980	H 5. 3.22
	査 察 車	土 44り2917	ニ ッ サ ン	GA-VEW10	1,590	H 9. 9.30
	非 常 用 救 急 車	土 800さ7634	ト ヨ タ	GE-VCH22S	3,370	H13.11. 9
	マ イ ク ロ バ ス	土 22す3673	ト ヨ タ	U-HDB51	4,160	H 7. 6.30
ボートトレーラー	土 800る 487	ト レ ー ル ラ イ ト	—	—	H15.10.29	

所属	車種別	登録番号	車名等	型式	排気量	年式
利根署	水槽付ポンプ車	土 88さ2029	イ ス ズ	KC-FSR33G2V	8,220	H 8. 3.18
	普通ポンプ車	土 88に6424	イ ス ズ	KC-NKS71GR	4,570	H 9.12. 5
	救急車	土 830は 119	ニ ッ サ ン	TC-FPWGE50改	3,490	H16. 1.19
	司令車	土 800す 864	ニ ッ サ ン	UA-TC24	1,990	H15. 9. 1
	ボートトレーラー	土 88な 53	E Z ロ ー ダ ー	—	—	H 4. 2.14
桜東分署	水槽付ポンプ車	土 88さ2316	イ ス ズ	KC-FSR33G4V改	8,220	H 9.12.12
	普通ポンプ車	土 830そ 56	日 野	BDG-XZU378M	4,000	H 23.1. 7
	救急車	土 830ゆ 119	ニ ッ サ ン	CBF-FPWGE50改	3,490	H21. 1.15
	連絡車	土 88せ6375	ニ ッ サ ン	GA-VEW10	1,590	H11. 2.23
	資材搬送車	土 44ね6184	ト ヨ タ	M-YY61	1,990	S62. 2.26
龍西所	水槽付ポンプ車	土 800は 969	ミ ツ ビ シ	PDG-FL63FX改	7,540	H20. 1.22
	救急車	土 830て 64	ト ヨ タ	CBF-TRH226S	2,690	H23.1. 21
	連絡車	土 800さ6655	ニ ッ サ ン	TC-VW11	1,760	H13. 6.21
	非常用救急車	土 88に4365	ト ヨ タ	GB-UZH132S	3,960	H 9. 1.16
河内所	水槽付ポンプ車	土 88さ2315	イ ス ズ	KC-FSR33G4V改	8,220	H 9.12.12
	救急車	土 830つ 66	ニ ッ サ ン	CBF-FPWGE50改	3,490	H22. 2.15
	ボートトレーラー	土 800る1054	シーマリントレーラ	—	—	H22. 8.12
	連絡車	土 800す6647	ニ ッ サ ン	DBA-Y12	1,490	H20. 1. 9
牛東所	水槽付ポンプ車	土 800は 919	ミ ツ ビ シ	PA-FL63FX改	7,540	H19. 2.21
	救急車	土 800す6255	ト ヨ タ	CBF-TRH226S	2,690	H19. 3.14
	連絡車	土 88せ4288	ト ヨ タ	GA-ET196V改	1,490	H 7. 8.23
	非常用消防車	土 88す9944	イ ス ズ	U-FRR32G1V改	7,120	H 6.12.12
新利根所	水槽付ポンプ車	土 88さ2163	イ ス ズ	KC-FSR33G2V改	8,220	H 8.11.22
	救急車	土 800す3226	ト ヨ タ	TC-VCH22S	3,370	H17. 2.24
	連絡車	土 88せ3688	ト ヨ タ	T-ET196V改	1,490	H 5. 6.25
美浦所	梯子車	土 88さ2156	日 野	KC-FF1JKBA改	7,960	H 8.11. 5
	水槽付ポンプ車	土 88さ2030	イ ス ズ	KC-FSR33G2V	8,220	H 8. 3.18
	救急車	土 800さ7635	ト ヨ タ	GE-VCH22S	3,370	H13.11. 9
	連絡車	土 800す 857	ニ ッ サ ン	UA-WFY11	1,490	H15. 8.29
	ボートトレーラー	土 800る1053	シーマリントレーラ	—	—	H22. 8. 2

圏域内市町村別消防水利施設設置状況

平成23年4月1日現在

種別 市町村名	消防水利 現有数	防火水槽			消火栓		その他の 水利 プール 自然水利
		公設	公設耐震 飲料水兼用	私設	公設	私設	
龍ヶ崎市	942	374	3	57	496	12	8
牛久市	964	408	3	10	543		1
稲敷市	1,256	534	4	60	658		11
利根町	407	149	2		256		4
河内町	236	53		4	179		6
美浦村	557	116		69	327	45	1
合計	4,362	1,634	12	200	2,459	57	31



## 総 出 場 状 況

種 別		件 数	車 両 数	延 人 員	
火	建 物	51	372	1,236	
	林 野	4	16	62	
	車 両	4	17	65	
	航 空 機				
災	船 舶				
	そ の 他	19	80	263	
火 災 合 計		78	485	1,626	
救 急 支 援		657	665	2,419	
風 水 害 等		4	4	15	
演 習 訓 練		332	402	1,378	
広 報 活 動 ・ 訓 練 指 導		577	782	2,147	
警 防 調 査		950	960	2,818	
火 災 調 査		99	160	564	
特 別 警 戒		33	37	104	
捜 索		7	18	48	
予 防 査 察		1,047	1,125	3,557	
そ の 他	非 火 災	誤 報 ・ 誤 認 等	28	49	178
		い た ず ら			
		自 火 報 調 査	10	10	39
		緊 急 通 報 安 否 確 認	36	40	149
		そ の 他	148	235	849
		非 火 災 合 計	222	334	1,215
危 険 排 除		59	62	219	
各 種 検 査		266	332	934	
各 種 調 査		144	162	490	
蜂 の 巣 駆 除		3	3	11	
危 険 物 流 出 事 故		3	3	12	
圏 域 外 応 援 出 場					
そ の 他		481	539	1,347	
そ の 他 の 合 計		1,178	1,435	4,228	
合 計		4,962	6,073	18,904	

※この頁の火災出場件数には、事後覚知による火災(18件)は含まれません。

※救急・救助出動状況については、救急救助関係に記載しています。

## 所 属 別 火 災 出 場 状 況

管内別	種 別 區別 車両別	建物火災		林野火災		車両火災		その他の火災		計	
		車 両	人 員	車 両	人 員	車 両	人 員	車 両	人 員	車 両	人 員
		台	人	台	人	台	人	台	人	台	人
消防本部	指 揮 隊 車	7	22					1	3	8	25
	資 材 運 搬 車										
	警 防 車										
	そ の 他 の 車 両										
龍ヶ崎署	化 学 車	1	4							1	4
	救 助 工 作 車	26	91			1	4	2	7	29	102
	水 槽 付 ポ ン プ 車	27	99	6	23	2	10	9	35	44	167
	普 通 ポ ン プ 車	22	73	3	10	2	6	7	23	34	112
	司 令 車	11	28							11	28
	救 急 車	5	16			1	3	1	3	7	22
龍西所	水 槽 付 ポ ン プ 車	15	62			2	8	3	11	20	81
	救 急 車	4	12							4	12
	連 絡 車	1	1							1	1
河内所	水 槽 付 ポ ン プ 車	9	35					3	12	12	47
	救 急 車	3	9							3	9
	連 絡 車	2	4							2	4
牛久署	梯 子 車	1	3							1	3
	水 槽 付 ポ ン プ 車	21	95	1	5	1	5	3	13	26	118
	普 通 ポ ン プ 車	18	69			4	14	1	4	23	87
	電 源 照 明 車										
	司 令 車	9	22					1	2	10	24
	救 急 車	6	21							6	21
牛東所	水 槽 付 ポ ン プ 車	14	61	2	8	1	5	1	3	18	77
	救 急 車	2	6							2	6
	連 絡 車	3	7							3	7
江戸崎署	救 助 工 作 車	7	18					3	7	10	25
	水 槽 付 ポ ン プ 車	10	36					5	19	15	55
	普 通 ポ ン プ 車	3	11					5	15	8	26
	司 令 車	4	8					2	3	6	11
	救 急 車	4	12							4	12
	そ の 他 の 車 両										
桜東分署	水 槽 付 ポ ン プ 車	8	29							8	29
	普 通 ポ ン プ 車										
	救 急 車										
	連 絡 車	2	3							2	3
新利根所	水 槽 付 ポ ン プ 車	11	46	1	4			5	19	17	69
	救 急 車	6	18							6	18
	連 絡 車	3	6					1	2	4	8
美浦所	梯 子 車	1	5							1	5
	水 槽 付 ポ ン プ 車	14	59	2	8			6	26	22	93
	救 急 車										
	連 絡 車	8	12					1	3	9	15
利根署	水 槽 付 ポ ン プ 車	4	15							4	15
	普 通 ポ ン プ 車	4	13							4	13
	救 急 車										
	司 令 車	3	9							3	9

通信



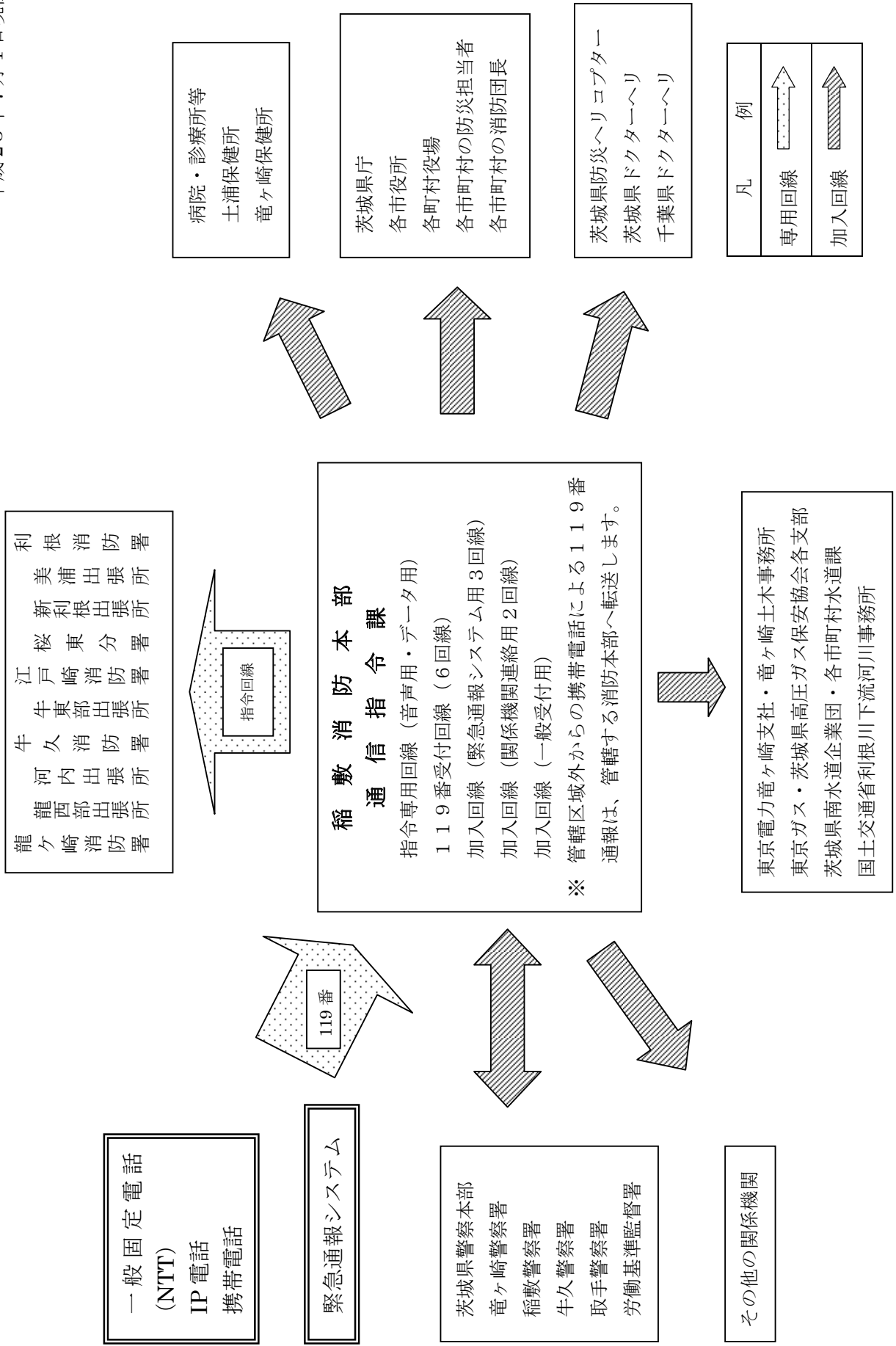
# 通 信 施 設 状 況

平成 23 年 4 月 1 日現在

装 置 名		数 量	備 考
指 令 装 置	指 令 台	2 台	分離設置型
	自 動 出 動 指 定 装 置	1 式	
	地 図 検 索 装 置	2 台	
	長 時 間 録 音 装 置	1 台	
	非 常 用 指 令 装 置	1 台	
	指 令 制 御 装 置	1 式	
指 揮 台	指 揮 台	1 台	指令台同機能型
	地 図 等 検 索 装 置	1 台	
表 示 盤	車 両 運 用 表 示 盤	1 面	70 インチ液晶プロジェクタ
	支 援 情 報 表 示 盤	1 面	LED 固定表示方式
	多 目 的 情 報 表 示 装 置	1 面	液晶ディスプレイ 9 面構成
無 線 統 制 台	無 線 統 制 台	1 台	1 2 CH 統制部／個別部 6 CH
	無 線 拡 張 台	1 台	個別部 4 CH
指令伝送装置	指令情報送信装置	1 式	
気 象 情 報 収 集 装 置		1 式	
災 害 情 報 等 自 動 案 内 装 置		1 式	音声合成連動
順 次 指 令 装 置		1 式	音声合成連動、Eメール対応
音 声 合 成 装 置		1 式	規則・蓄積併用方式
出 動 車 両 運 用 管 理 装 置		1 式	Ⅱ型
シ ス テ ム 監 視 装 置		1 式	
電 源 設 備	無 停 電 電 源 装 置	1 式	5 KVA× 2 系統
	直 流 電 源 装 置	1 式	DC-4 8 V
	非 常 用 発 動 発 電 機	1 式	7 5 KVA
	誘 導 雷 防 止 装 置	1 式	
統 合 型 位 置 情 報 受 信 装 置		1 式	
1 1 9 受 信 F A X		1 式	
無 線 設 備		1 式	基地局装置
消 防 情 報 支 援 シ ス テ ム		1 式	Web サーバ方式
茨 城 県 救 急 医 療 情 報 コ ン ト ロ ー ル 装 置		1 式	茨城県貸与
茨 城 県 防 災 行 政 無 線 装 置		1 式	茨城県貸与
災 害 弱 者 緊 急 通 報 受 信 装 置		1 式	転送機能付
茨 城 県 防 災 情 報 シ ス テ ム 端 末 装 置		1 式	茨城県貸与

# 通 信 系 統

平成23年7月1日現在



## 無線局一覧表

### 【基地局】

名 称	周 波 数
いなしきしょうぼう	専用波 151.63MHz 救急波 T153.11MHz R149.11MHz 全国波 150.73MHz 県内波 153.53MHz
いなしきしょうぼう うしく	専用波 151.63 MHz 救急波 T153.11MHz R149.11MHz
いなしきしょうぼう えどさき	専用波 151.63 MHz 救急波 T153.11MHz R149.11MHz

### 【移動局】

所属	名 称	積載車両	携 帯 局 名 称	備 考
消 防 本 部	いなしき1	指揮隊車	いなしき101, 102	指揮本部用
	いなしき3	警防車		
	いなしき4	予備機		
	いなしき305			
	いなしき306	予備機		
龍 ヶ 崎 消 防 署	いなしきかがく1	化学車	いなしききゅうじょ101, 102  りゅうがさき101, 103, 105 りゅうがさき102 りゅうがさき104, 106 りゅうがさき107	指揮本部用
	いなしききゅうじょ1	救助工作車		
	いなしきはんそう1	搬送車		
	いなしきはんそう2	搬送車		
	りゅうがさき1	1号車		
	りゅうがさき2	2号車		
	りゅうがさき3	3号車		
	りゅうがさき4	4号車		
	りゅうがさききゅうきゅう1	救急車		
りゅうがさきしれい1	司令車			
龍ヶ崎西部出張所	りゅうがさき5	1号車	りゅうがさきせいぶ101, 102	
	りゅうがさききゅうきゅう2	救急車		
	りゅうがさきしれい2	連絡車		
	いなしききゅうきゅう1	予備車		
河内出張所	かわち1	1号車	かわち101, 102	
	かわちきゅうきゅう1	救急車		
	かわちしれい1	連絡車		

所属	名 称	積載車両	携 帯 局 名 称	備 考
牛久 久 消 防 署	いなしきはしご1 うしく1 うしく2 うしく3 うしくきゅうきゅう1 うしくきゅうきゅう3 うしくしれい1 いなしき302	梯子車 1号車 2号車 3号車 救急車 救急車 司令車	いなしきはしご101 うしく101, 102 うしく103 うしく105 いなしきはしご102 うしく104	指揮本部用
牛久 東 部 出 張 所	うしく4 うしくきゅうきゅう2 うしくしれい2 いなしき6	1号車 救急車 連絡車 予備車	うしくとうぶ101 うしくとうぶ102	
江 戸 崎 消 防 署	いなしききゅうじょ2 えどさき1 えどさき2 えどさききゅうきゅう1 えどさきしれい1 いなしききゅうきゅう2 いなしき303	救助工作車 1号車 2号車 救急車 司令車 予備車	いなしききゅうじょ201, 202 えどさき101, 103 えどさき102, 104 えどさき106 えどさき105	指揮本部用
桜 東 分 署	おうとう1 おうとう2 おうとうきゅうきゅう1 おうとうしれい1	1号車 2号車 救急車 司令車	おうとう101, 102 おうとう103, 104	
出 新 張 利 所 根	しんとね1 しんとねきゅうきゅう1 しんとねしれい1	1号車 救急車 連絡車	しんとね101, 102	
美 浦 出 張 所	いなしきはしご2 みほ1 みほきゅうきゅう1 みほしれい1	梯子車 1号車 救急車 連絡車	みほ104 みほ102, 103 みほ101	
利 根 消 防 署	とね1 とね2 とねきゅうきゅう1 とねしれい1 いなしき304	1号車 2号車 救急車 司令車	とね101, 105 とね102, 104 とね103	指揮本部用

### 119番着信件数

区分 \ 月別	月別												合計
	1	2	3	4	5	6	7	8	9	10	11	12	
一般回線	583	571	570	572	596	527	637	604	558	571	496	569	6,854
携帯電話	372	258	314	359	439	340	447	410	399	340	341	387	4,406
I P 電話	255	169	218	188	264	189	242	248	250	208	233	204	2,668
月 計	1,210	998	1,102	1,119	1,299	1,056	1,326	1,262	1,207	1,119	1,070	1,160	13,928

### 災害出場指令件数

区分 \ 月別	月別												合計	
	1	2	3	4	5	6	7	8	9	10	11	12		
火 災	28	13	12	14	10	8	19	22	19	6	6	13	170	
救 急	772	697	764	763	795	760	869	851	804	758	721	800	9,354	
救 助	1	8	6	4	3	4	6	8	7	6	3	11	67	
その他	危険物 排除	2	5	3	4	4	4	12	1	6	5	3	5	54
	自火報 鳴動	1				3	2	2	1	4	2	1	16	
	その他	31	22	31	25	28	24	21	31	53	29	30	44	369
月 計	835	745	816	810	843	802	929	914	893	806	764	873	10,030	



緊急通報受信状況

種別 \ 市町村別	龍ヶ崎市	牛久市	稲敷市	利根町	河内町	美浦村	合計
救急出場（緊急通報）	41	30	20	6	11	7	115
協力員等出向（緊急通報）	1	1			2		4
誤報（緊急通報）	126	50	70	16	40	23	325
消防車出場（安否確認）	10	3	3	2	2	3	23
相談		3	6	5	5	3	22
テスト通報	277	360	304	367	138	151	1,597
電池切れ（停復電含む）	46	63	71	6	15	6	207
その他	206	10	8	13	19		256
合計	707	520	482	415	232	193	2,549

気象警報注意報発令調

種別	月別 区分	1	2	3	4	5	6	7	8	9	10	11	12	計
		注 意 報 等	強風	7	6	6	12	4	6		1	3	1	1
大雨			1		5	2	18	11	2	10	3	2	2	56
雷			2	6	6	7	26	21	20	7	7	4	3	109
洪水					5	2	18	11	2	8	2	1	2	51
乾燥	13		2		2	1			1				2	21
濃霧	1		7	7	9	4	14	13	8	7	4	7	1	82
霜					12						1	16		29
低温	9		5											14
竜巻								4						4
竜巻注意情報									1	3		3	2	9
高温, 少雨気象情報									1					1
雷に関する情報					2									2
低温と霜に関する情報					1									1
雪に関する情報			7											7
大雨, 雷, 突風に関する情報								2	7		2	5		16
雷, 突風, 降雹に関する情報								2	2					4
地震・津波情報	9		14	18	6	9	8	12	9	10	9	6	9	119
高温に関する情報									1		2			3
地震, 雷, 竜巻に関する情報								2						2
大雨, 雷, 突風, 降雹に関する情報								2						2
強風と高波に関する情報				2									2	
竜巻に関する情報							2						2	
火災気象通報	25	8	6	5	8	1		1	1	1	2	5	63	
台風に関する情報								1	2	6			9	
台風に関する警戒情報									1	1			2	
警 報	暴風													
	大雨									3	1			4
	波浪									1	1			2
	水防													
	洪水													
	大雨・洪水							2						2
	地震・津波													
合	計	64	52	43	67	37	101	84	47	60	42	42	30	669

月別風速・気温・湿度・雨量調

消防本部指令課観測

風 速 (m)

月 別		1	2	3	4	5	6	7	8	9	10	11	12
最大風速	7 m未満	6	4	5	1	1	2		1	2	7	13	8
	7 m以上10 m未満	8	11	19	6	14	12	13	19	9	17	11	7
	10 m以上15 m未満	9	6	7	17	7	12	11	10	14	6	5	11
	15 m以上	8	7		6	9	4	7	1	5	1	1	5
平均風速		2.5	2.7	3.4	3.1	3.1	2.7	3.1	2.8	2.8	2.3	1.9	2.5

気 温 (℃)

月 別	1	2	3	4	5	6	7	8	9	10	11	12
最 高	18.0	19.9	20.7	24.5	30.0	31.5	36.0	36.4	35.0	27.1	21.7	22.7
最 低	-4.4	-3.7	-1.1	0.8	9.0	10.7	18.5	22.8	10.8	7.6	2.3	-1.8
平 均	4.6	4.8	7.5	10.9	17.7	22.0	26.8	28.3	23.6	17.5	11.4	7.8

湿 度 (%)

月 別	1	2	3	4	5	6	7	8	9	10	11	12
最 高	96.7	99.2	96.9	96.5	95.9	96.7	96.3	95.3	97.3	97.0	96.8	98.5
最 低	15.1	18.4	17.8	19.2	15.0	20.3	35.8	31.9	32.3	30.0	20.0	15.2
平 均	55.3	71.9	73.1	72.9	67.6	75.0	76.4	72.9	75.6	79.7	73.5	65.3

雨 量 (mm)

月 別	1	2	3	4	5	6	7	8	9	10	11	12
総雨量	10.0	102.0	126.5	171.5	105.0	73.5	54.0	3.0	423.0	200.0	77.7	122.0

火

災



## 火 災 概 況

区分		平成20年	平成21年	平成22年	前年比
項目					
火 災 件 数 (件)		108	85	96	11
火災種別	建 物 (件)	58	60	62	2
	林 野 (件)	6	1	4	3
	車 両 (件)	17	8	6	△2
	船 舶 (件)				
	航 空 機 (件)				
	そ の 他 (件)	27	16	24	8
焼損棟数	合 計 (棟)	101	78	116	38
	全 焼 (棟)	36	21	39	18
	半 焼 (棟)	5	8	5	△3
	部 分 焼 (棟)	26	23	29	6
	ぼ や (棟)	34	26	43	17
焼損面積	建 物 (床㎡)	3,996	2,310	4,727	2,417
	建 物 (表㎡)	138	209	209	0
	林 野 (a)	231	13	7	△6
	車 両 (台)	33	10	18	8
罹 災 世 帯 数 (世帯)		67	49	61	12
罹 災 人 員 (人)		173	123	157	34
死傷者	死 者 (人)	6	4	5	1
	負 傷 者 (人)	12	17	24	7
損 害 額 (千円)		330,540	404,764	345,664	△59,100

市 町 村 別 火 災 概 要

種 別		市町村別						
		龍 ヶ 崎 市	牛 久 市	稲 敷 市	利 根 町	河 内 町	美 浦 村	合 計
合 計		31	23	25	6	2	9	96
建 物		16	16	14	6	2	8	62
林 野		3	1					4
車 両		3	3					6
船 舶								
航 空 機								
そ の 他		9	3	11			1	24
建 物 焼 損 棟 数	合 計	35	26	30	14	2	9	116
	全 焼	8	7	9	8	1	6	39
	半 焼	2	1	1			1	5
	部分焼	9	6	10	2		2	29
	ぼ や	16	12	10	4	1		43
建 物 焼 損 面 積	床面積	1,110	785	1,348	776	19	689	4,727
	表面積	98	14	76	1		20	209
林 野 (a)		5	2					7
車 両 (台)		7	4	1	1		5	18
火災損害額 (千円)		98,216	105,614	44,897	48,769	823	47,345	345,664
罹 災 状 況	世 帯	21	15	13	5	1	6	61
	人 員	55	33	31	19	2	17	157
死 傷 者	死 者	3	1				1	5
	負 傷 者	6	6	3	3	1	5	24

### 月別火災種別

月別 種別	1月	2月	3月	4月	5月	6月	7月	8月	9月	10月	11月	12月	合計
建物火災	10	6	4	9	4	3	7	3	3	4	4	5	62
林野火災	3			1									4
車両火災				2	2						1	1	6
船舶火災													
航空機火災													
その他の火災	4		1			1	5	7	1	1	1	3	24
合計	17	6	5	12	6	4	12	10	4	5	6	9	96

### 曜日別火災種別

曜日別 種別	日曜日	月曜日	火曜日	水曜日	木曜日	金曜日	土曜日	合計
建物火災	14	5	4	8	7	13	11	62
林野火災	2					1	1	4
車両火災	4		1		1			6
船舶火災								
航空機火災								
その他の火災	5	3	5	3	3	2	3	24
合計	25	8	10	11	11	16	15	96

### 時間帯別火災種別

時間帯別 種別	0	1	2	3	4	5	6	7	8	9	10	11	12	13	14	15	16	17	18	19	20	21	22	23	計
建物火災	2	1		1	2	1		3	2	4	1	3	5	4	4	1	3	3	2	7		4	4	3	60
林野火災				1							2								1						4
車両火災						2				1		1				1	1								6
船舶火災																									
航空機火災																									
その他の火災	3			1						1	2	3		2	3	1	2		3		1				22
合計	5	1		3	2	3		3	2	6	5	7	5	6	7	3	6	3	6	7	1	4	4	3	92

※ 不明4件（建物火災2件,その他の火災2件）

## 火災種別出火原因

火災種別 出火原因	建物火災	林野火災	車両火災	船舶火災	航空機 火災	その他 火災	合 計
たばこ	4	1				2	7
コンロ	2						2
コンロ(天ぷら)	9						9
かまど							
風呂かまど							
炉							
焼却炉	2					1	3
ストーブ	3						3
こたつ							
ボイラー							
煙突・煙道							
排気管						1	1
電気機器	5					1	6
電気装置							
電灯・電線等の配	6					1	7
内燃機関							
配線器具							
火遊び	2	1					3
マッチ・ライター	1		1			1	3
たき火	2					3	5
溶接機・溶断機	1						1
灯火							
衝突の火花							
取灰							
火入れ							
放火	4		1			3	8
放火の疑い	3	2	1			9	15
その他	5					1	6
不明	13		3			1	17
合 計	62	4	6			24	96

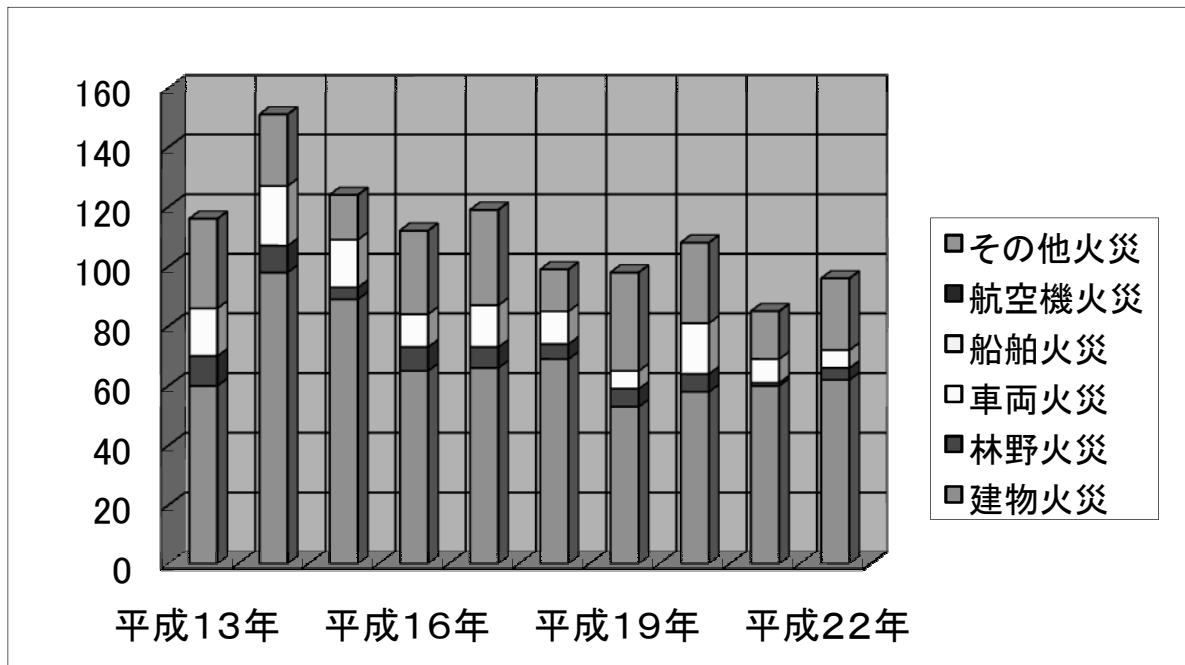
## 過去5年間の火災原因状況

順位 年・件数	1 位	2 位	3 位	4 位	5 位
平成22年 総件数 96件	放火 (疑い含む) 23件	こんろ (天ぷら)含む 11件	たばこ 7件	電灯・電線等 の配線 7件	たき火 5件
平成21年 総件数 85件	放火 (疑い含む) 13件	たばこ 11件	こんろ (天ぷら)含む 9件	焼却炉 5件	ストーブ 火遊び等 4件
平成20年 総件数 108件	たき火 16件	放火(疑含) 放火6件 疑い7 13件	こんろ (天ぷら)含む 10件	電灯・電線等 の配線 8件	たばこ 5件
平成19年 総件数 98件	放火(疑含) 放火7件 疑い8 15件	こんろ (天ぷら)含む 15件	たき火 13件	たばこ 8件	電灯・電線等 の配線 7件
平成18年 総件数 99件	放火(疑含) 放火3件 疑い9 12件	こんろ (天ぷら)含む 9件	たき火 7件	たばこ 6件	焼却炉 5件



過去 10 年間の火災件数推移

種別 年別	建物 火災	林 野 火 災	車 両 火 災	船 舶 火 災	航 空 機 火 災	そ の 他 の 火 災	合 計
平成13年	60	10	16			30	116
平成14年	98	9	20			24	151
平成15年	89	4	16			15	124
平成16年	65	8	11			28	112
平成17年	66	7	14			32	119
平成18年	69	5	11			14	99
平成19年	53	6	6			33	98
平成20年	58	6	17			27	108
平成21年	60	1	8			16	85
平成22年	62	4	6			24	96



**救急救助**

---

### 市町村別救急出場状況

市町村別 事故種別		龍ヶ崎市	牛久市	稲敷市	利根町	河内町	美浦村	圏外	合計
火災		16	15	21	4	4	9		69
自然災害									
水難事故		2		2	2	1	3		10
交通事故		398	406	251	36	66	64	3	1,224
労働災害		26	19	34	8	4	8		99
運動競技		24	20	18		1	5		68
一般負傷		361	334	283	96	56	93	2	1,225
加害事故		28	22	16	5		3		74
自損行為		35	31	18	8	3	9		104
急病		1,746	1,703	1,372	421	307	465	2	6,016
その他	転院	191	205	84	9		56		545
	医師搬送								
	資機材搬送								
	その他	20	23	12	2	3	7		67
計		2,847	2,778	2,111	591	445	722	7	9,501

### 月別救急出場状況

月別 事故種別		1月	2月	3月	4月	5月	6月	7月	8月	9月	10月	11月	12月	合計
火災		11	9	4	8	5	2	7	5	4	5	3	6	69
自然災害														
水難事故		1				1	2	1	2	3				10
交通事故		80	93	81	86	103	103	135	86	108	123	86	140	1,224
労働災害		9	3	8	8	4	11	9	5	9	16	7	10	99
運動競技			3	4	1	10	12	5	8	10	5	7	3	68
一般負傷		89	81	124	105	101	89	110	104	96	113	104	109	1,225
加害事故		4	6	2	4	10	5	7	7	10	7	6	6	74
自損行為		6	9	11	7	7	12	14	8	8	6	9	7	104
急病		534	457	480	498	500	478	555	573	525	468	461	487	6,016
その他	転院	38	48	57	52	56	45	44	52	39	33	36	45	545
	医師搬送													
	資機材搬送													
	その他	8	2	2	6	4	6	8	3	11	6	5	6	67
計		780	711	773	775	801	765	895	853	823	782	724	819	9,501

曜日別救急出場状況

事故種別 曜日別	火 災	自然 災害	水 難 事 故	交 通 事 故	労 働 災 害	運 動 競 技	一 般 負 傷	加 害 事 故	自 損 行 為	急 病	そ の 他	計
月	9		1	163	19	8	152	7	16	917	92	1,384
火	5			191	21	3	159	7	15	900	101	1,402
水	14		1	156	20	3	171	14	13	823	104	1,319
木	7		2	155	14	4	174	13	21	782	92	1,264
金	10		1	174	9	6	170	11	17	819	98	1,315
土	9		1	196	8	16	195	7	11	872	82	1,397
日	15		4	189	8	28	204	15	11	903	43	1,420
計	69		10	1,224	99	68	1,225	74	104	6,016	612	9,501

時間帯別救急出場状況

事故種別 時間帯別	火 災	自然 災害	水 難 事 故	交 通 事 故	労 働 災 害	運 動 競 技	一 般 負 傷	加 害 事 故	自 損 行 為	急 病	そ の 他	計
0～2	4			36	1		52	6	9	342	14	464
2～4	1			17	2		36	7	2	296	7	368
4～6	6			31	2		30	1	3	285	15	373
6～8	3			86	4		76		10	485	20	684
8～10	5		1	170	21	4	144	1	15	689	78	1,128
10～12	7		1	117	18	18	146	6	8	577	140	1,038
12～14	12			140	12	18	131	3	14	583	107	1,020
14～16	6		6	160	16	15	118	4	9	527	77	938
16～18	6		2	176	16	7	164	7	13	548	77	1,016
18～20	7			160	3	4	167	11	5	614	36	1,007
20～22	2			87	2	1	101	14	11	615	26	859
22～24	10			44	2	1	60	14	5	455	15	606
計	69		10	1,224	99	68	1,225	74	104	6,016	612	9,501

### 事 故 種 別 年 齢 区 分 搬 送 状 況

事故種別 年齢区分	火 災	自 然 災 害	水 難 事 故	交 通 事 故	労 働 災 害	運 動 競 技	一 般 負 傷	加 害 事 故	自 損 行 為	急 病	そ の 他	計
新 生 児										3	25	28
乳 幼 児			1	46			115			299	11	472
少 年	1			180	2	47	75	7	2	154	13	481
成 人	16		1	819	80	25	331	40	60	2,031	203	3,606
老 人	8			248	15		666	16	12	3,195	296	4,456
計	25		2	1,293	97	72	1,187	63	74	5,682	548	9,043

### 事 故 種 別 傷 病 程 度 別 搬 送 状 況

事故種別 程度区分	火 災	自 然 災 害	水 難 事 故	交 通 事 故	労 働 災 害	運 動 競 技	一 般 負 傷	加 害 事 故	自 損 行 為	急 病	そ の 他	計
死 亡			1	12	2		7	1	14	121		158
重 症	2		1	56	10	2	73	3	15	549	156	867
中 等 症	10			156	31	16	301	9	25	2,223	326	3,097
軽 症	13			1,069	54	54	806	50	20	2,788	66	4,920
そ の 他										1		1
計	25		2	1,293	97	72	1,187	63	74	5,682	548	9,043

### 救急隊員の行った応急処置件数調

応急処置 区分 事故種別	対象 人員 処置	止 血	固 定	人工 呼吸	心臓マッ サージ		心肺蘇生		酸 素 吸 入	気 道 確 保				被 覆	保 温	
					うち 自動	うち 自動	* 1	* 2		* 3	* 4					
急 病	5,682	26	45	34	1	1	174	9	1,757	306	3	11	29	3	28	4,573
交通事故	1,289	23	1,022	2	1		13		146	20			1		285	744
一般負傷	1,180	71	260	2	1		12	1	105	17		3	2		317	827
そ の 他	868	34	116	7	1		30	2	319	39	1		4	1	107	661
計	9,019	154	1,443	45	4	1	229	12	2,327	382	4	14	36	4	737	6,805

応急処置 区分 事故種別	在宅療法継続			にシヨック による 血圧保 持	除 細 動	静 脈 路 確 保 (輸 液)	応 急 の 処 置 の	血 圧 測 定	心 音 の 聴 取	聴 診 器 に よ る 呼 吸 音	度 酸 の 素 測 飽 定 和	心電図	う ち 伝 送	薬 剤 投 与
	*A	*B	*C											
急 病	49	1	6	38		22	41	5,159	5,296	5,562	5,484	3,522		8
交通事故							1	862	1,250	1,260	1,266	230		1
一般負傷	5		4	1		1	3	924	1,096	1,123	1,135	256		
そ の 他							5	675	807	812	827	385		1
計	54	1	10	39		23	50	7,620	8,449	8,757	8,712	4,393		10

\* 1、経鼻エアウェイを使用して気道確保を行った件数を内数として記載

\* 2、喉頭鏡・鉗子等による異物除去を行った件数を内数として記載

\* 3、救急救命士がラリングマスク等を使用して気道確保を行った件数を内数として記載

\* 4、救急救命士が気管内挿管を行った件数を内数として記載

\* A、在宅中心静脈栄養管理・在宅化学療法等により点滴が施されている傷病者に対し応急処置等を行った件数を内数として記載

\* B、気管切開孔又は気道瘻・人工肛門等の外瘻が施されている傷病者に対して応急処置等を行った件数を内数として記載

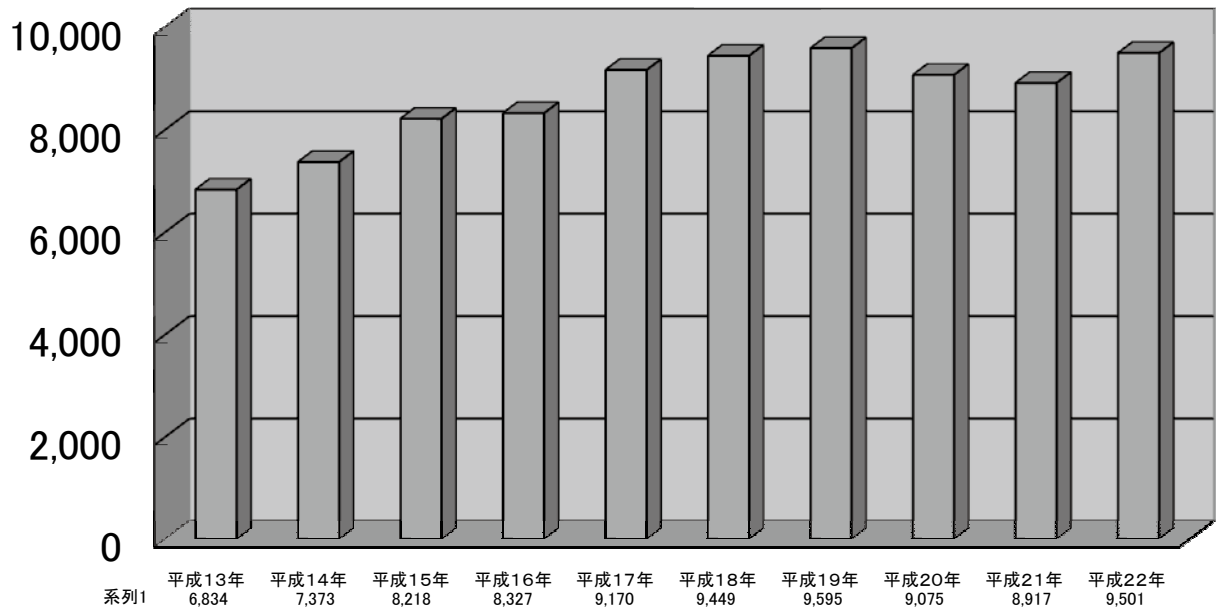
\* C、\* A・\* B以外の傷病者に対し応急処置等を行った件数を内数として記載

市町村別救急発生状況推移

市町村名	年別 区分	平成	平成	平成	平成	平成	平成	平成	平成	平成	平成
		13 年	14 年	15 年	16 年	17 年	18 年	19 年	20 年	21 年	22 年
龍ヶ崎市	出場件数	2,110	2,322	2,657	2,567	2,801	3,036	2,928	2,804	2,739	2,847
	搬送件数	1,960	2,171	2,501	2,392	2,605	2,830	2,734	2,596	2,518	2,633
	搬送人員	2,031	2,260	2,575	2,456	2,680	2,889	2,796	2,656	2,573	2,684
牛久市	出場件数	1,841	2,010	2,108	2,270	2,638	2,638	2,758	2,707	2,549	2,778
	搬送件数	1,722	1,896	1,998	2,143	2,518	2,491	2,586	2,514	2,346	2,599
	搬送人員	1,832	1,990	2,096	2,219	2,598	2,558	2,660	2,591	2,407	2,652
稲敷市	出場件数	1,585	1,601	1,904	1,897	1,993	2,111	2,212	1,923	2,036	2,111
	搬送件数	1,505	1,510	1,802	1,765	1,871	1,969	2,095	1,823	1,912	1,982
	搬送人員	1,602	1,581	1,918	1,849	1,934	2,007	2,147	1,860	1,981	2,038
利根町	出場件数	462	468	542	549	601	587	560	527	573	591
	搬送件数	436	435	517	516	578	544	527	497	541	552
	搬送人員	449	449	528	525	589	551	530	500	547	559
河内町	出場件数	317	413	397	418	428	436	419	399	414	445
	搬送件数	294	382	375	394	413	400	388	375	374	422
	搬送人員	314	414	389	421	428	414	395	386	384	430
美浦村	出場件数	518	559	607	624	708	636	718	712	600	722
	搬送件数	489	529	578	582	654	599	673	654	560	667
	搬送人員	509	542	597	599	674	605	685	665	568	674
圏外	出場件数	1		3	2	1	5		3	6	7
	搬送件数	1		2	2		2		3	4	6
	搬送人員	1		2	2		4		3	4	6
総合計	出場件数	6,834	7,373	8,218	8,327	9,170	9,449	9,595	9,075	8,917	9,501
	搬送件数	6,407	6,923	7,773	7,794	8,639	8,835	9,003	8,462	8,255	8,861
	搬送人員	6,738	7,236	8,105	8,071	8,903	9,028	9,213	8,661	8,464	9,043

※ 平成12年から平成17年稲敷市の出場件数は旧江戸崎町・新利根町・桜川村・東町の総合計による。

## 救急出場件数推移



## 救命講習実施状況

普通救命講習Ⅰ		普通救命講習Ⅱ		上級救命講習		その他の講習		合 計	
回 数	受講者数	回 数	受講者数	回 数	受講者数	回 数	受講者数	回 数	受講者数
218	2,667	6	116	7	24	77	2,434	308	5,241



### 救助事故種別出動件数及び活動件数

区分	事故種別	火 災		交通 事故	水難 事故	風水害 等 自 然災害	機械等 に よ る事故	建物等 に よ る事故	ガス及 び 酸 欠事故	破裂 事故	その他 の事故	計
		建物	建物 以外									
	出動件数	30	1	49	10		1	8			22	121
	活動件数	30	1	24	5			7			15	82

### 救助事故種別救助人員及び車両搬送人員

区分	事故種別	火 災		交通 事故	水難 事故	風水害 等 自 然災害	機械等 に よ る事故	建物等 に よ る事故	ガス及 び 酸 欠事故	破裂 事故	その他 の事故	計
		建物	建物 以外									
	救 助 人 員	4		29	4			6			15	58
搬送車 両等 の内 訳	救 急 自 動 車	4		29	2			5			7	47
	ヘリコプター										1	1
	消防機関のそ 他 車 両 等											
	消防機関以外 の 車 両 等				1							1
	計	4		29	3			5			8	49

### 救助事故種別出動人員及び活動人員

区分	事故種別	火 災		交通 事故	水難 事故	風水害 等 自 然災害	機械等 に よ る事故	建物等 に よ る事故	ガス及 び 酸 欠事故	破裂 事故	その他 の事故	計
		建物	建物 以外									
出動人員	選任救助隊員	98	3	160	29		2	16			73	381
	兼任救助隊員	50		41				13			27	131
	消 防 隊 員	588	3	188	89		3	6			65	942
	救 急 隊 員	94		235	35		3	16			57	440
	計	830	6	624	153		8	51			222	1,894
活動人員	選任救助隊員	52	3	67	14			10			23	169
	兼任救助隊員	12		23				10			9	54
	消 防 隊 員	164	3	96	61			5			35	364
	救 急 隊 員	30		103	19			13			27	192
	計	258	6	289	94			38			94	779

### 救助事故種別出動車両台数

区分	事故種別		火 災	交通 事故	水難 事故	風水害 等 自 然災害	機械等 に よ る事故	建物等 に よ る事故	ガス及 び 酸 欠事故	破裂 事故	その他 の事故	計
	建物	建物 以外										
救 助 工 作 車	30	1	48	9		1	5				20	114
消 防 ポ ン プ 車	132	1	55	11		1	5				22	227
は し ご 車	2											2
化 学 車												
指 揮 車 ・ 司 令 車	38		3	14							2	57
救 急 自 動 車	31		76	11		1	5				20	144
船 舶				8								8
そ の 他	3		1	9							2	15
計	236	2	183	62		3	15				66	567

### 救助事故種別活動車両台数

区分	事故種別		火 災	交通 事故	水難 事故	風水害 等 自 然災害	機械等 に よ る事故	建物等 に よ る事故	ガス及 び 酸 欠事故	破裂 事故	その他 の事故	計
	建物	建物 以外										
救 助 工 作 車	16	1	20	4			3				7	51
消 防 ポ ン プ 車	39	1	29	7			4				11	91
は し ご 車	2											2
化 学 車												
指 揮 車 ・ 司 令 車	12		1	9							1	23
救 急 自 動 車	10		33	6			4				10	63
船 舶				5								5
そ の 他				7							1	8
計	79	2	83	38			11				30	243

### 救助事故種別発生場所別出動件数

区分		事故種別		火災	交通 事故	水難 事故	風水害 等自然 災害	機械等 による 事故	建物等 による 事故	ガス及 び酸 欠事故	破裂 事故	その他 の事故	計
		建物	建物 以外										
屋内	住居	23			1				4			4	32
	その他の屋内	7						1	4			2	14
屋外	道路	高速自動車道											
		その他の道路			41	1						5	47
	水面	内水面					5						5
		外水面					2						2
	山岳												
その他の屋外		1		7	2						11	21	
地下													
その他													
計		30	1		49	10		1	8			22	121

### 救助事故種別発生場所別活動件数

区分		事故種別		火災	交通 事故	水難 事故	風水害 等自然 災害	機械等 による 事故	建物等 による 事故	ガス及 び酸 欠事故	破裂 事故	その他 の事故	計
		建物	建物 以外										
屋内	住居	23			1				4			2	30
	その他の屋内	7							3			2	12
屋外	道路	高速自動車道											
		その他の道路			20	1						4	25
	水面	内水面					3						3
		外水面											
	山岳												
その他の屋外		1		3	1						7	12	
地下													
その他													
計		30	1		24	5			7			15	82

### 救助事故種別発生場所別救助人員

区分		事故種別		火災	交通 事故	水難 事故	風水害 等自然 災害	機械等 による 事故	建物等 による 事故	ガス及 び酸 欠事故	破裂 事故	その他 の事故	計
		建物	建物 以外										
屋内	住居	4							4			2	10
	その他の屋内								2			2	4
屋外	道路	高速自動車道											
		その他の道路			25	1						4	30
	水面	内水面					2						2
		外水面											
	山岳												
その他の屋外				4	1						7	12	
地下													
その他													
計		4			29	4			6			15	58

## 救助隊員の訓練実施状況

区分 訓練種別	実施延回数	実施延人員	実施延時間
体 力 練 成	562	1,098	561
ロープ基本・応用訓練	59	211	75
検 索 ・ 救 助 訓 練	65	349	93
各種救助器具取扱	222	825	323
各種救助事象想定訓練	87	553	138
そ の 他 の 訓 練	471	2,200	1,189
計	1,466	5,236	2,379

名 称 稲敷消防年報2011

発 行 稲敷地方広域市町村圏事務組合  
消 防 本 部  
茨城県龍ヶ崎市3571-1  
☎0297-64-3743

編 集 消 防 本 部 総 務 課  
発行年月 平成23年7月  
印 刷 株 式 会 社 イ セ ブ

